

INGCO

Lithium-Ion Impact Driver

GR Παλμικό Κατσαβίδι Μπαταρίας 12V Li-Ion



CIRLI1201 UCIRLI1201 CIRLI1201E CIRLI1201X
CIRLI1201-X CIRLI1201S CIRLI1201SX (X stands for 1 to 9)

 [ingcoglobal](#)
 [INGCO GLOBAL](#)



Σύμβολα στο εγχειρίδιο οδηγιών και την ετικέτα στο εργαλείο

	Διαβάστε το εγχειρίδιο οδηγιών πριν από τη χρήση.
	CE conformity / δήλωση συμμόρφωσης
	Φορέστε γυαλιά ασφαλείας, προστασία ακοής και μάσκα σκόνης
	Τα απόβλητα ηλεκτρικών προϊόντων δεν πρέπει να απορρίπτονται μαζί με τα οικιακά απορρίμματα. Παρακαλώ ανακυκλώστε. Επικοινωνήστε με το κατάστημα λιανικής πώλησης για συμβουλές ανακύκλωσης.
	Ειδοποίηση ασφαλείας. Χρησιμοποιείτε μόνο τα εξαρτήματα που υποστηρίζονται από τον κατασκευαστή.
	Φορτίστε τη μπαταρία μόνο κάτω από 50°C
	Ανακυκλώνετε πάντα τις μπαταρίες
	Μην καταστρέφετε τη μπαταρία με φωτιά
	Μην βάλετε τη μπαταρία στο νερό

ΠΡΟΕΙΔΟΠΟΙΗΣΗ ΚΑΙ ΟΔΗΓΙΕΣ ΓΙΑ ΤΗΝ ΑΣΦΑΛΕΙΑ ΣΑΣ

! **ΠΡΟΣΟΧΗ** Διαβάστε όλες τις προειδοποιήσεις ασφαλείας και όλες τις οδηγίες. Η μη τήρηση των προειδοποιήσεων και των οδηγιών μπορεί να προκαλέσει ηλεκτροπληξία, πυρκαγιά και / ή σοβαρό τραυματισμό.

Αποθηκεύστε το φυλλάδιο για να μπορείτε να διαβάσετε αργότερα ξανά.

Ο όρος "ηλεκτρικό εργαλείο" στις προειδοποιήσεις αναφέρεται στο ηλεκτροκίνητο (με καλώδιο) ηλεκτρικό εργαλείο ή ηλεκτρικό εργαλείο που λειτουργεί με μπαταρία (ασύρματο).

1) Περιοχή εργασίας

- 1.) Διατηρείτε το χώρο εργασίας καθαρό και καλά φωτισμένο. Ακατάστατοι και οι σκοτεινοί χώροι προκαλούν ατυχήματα.
- 2.) Μη χρησιμοποιείτε ηλεκτρικά εργαλεία σε εκρηκτικές ατμόσφαιρες, όπως παρουσία εύφλεκτων υγρών, αερίων ή σκόνης.
- 3.) Κρατήστε τα παιδιά και τους παρευρισκόμενους μακριά όταν χρησιμοποιείτε ένα ηλεκτρικό εργαλείο.

2) Ηλεκτρική ασφάλεια

- 1.) Το φως των ηλεκτρικών εργαλείων πρέπει να ταιριάζει στην πρίζα. Μην τροποποιείτε ποτέ το φως με οποιονδήποτε τρόπο. Μη χρησιμοποιείτε φως προσαρμογής με γη (γειωμένα) ηλεκτρικά εργαλεία.
- 2.) Αποφύγετε τη σωματική επαφή με γειωμένες επιφάνειες, όπως σωλήνες, καλοριφέρ, κουζίνες και ψυγεία. Υπάρχει αυξημένος κίνδυνος ηλεκτροπληξίας.
- 3.) Μην εκθέτετε τα ηλεκτρικά εργαλεία στη βροχή ή σε υγρές συνθήκες. Υπάρχει αυξημένος κίνδυνος ηλεκτροπληξίας.
- 4.) Μην ασκείτε δύναμη στο καλώδιο. Μη χρησιμοποιείτε ποτέ το καλώδιο για να μεταφέρετε, να τραβήξετε ή να βγάλετε από την πρίζα του ηλεκτρικού εργαλείου. Κρατήστε το καλώδιο μακριά από θερμότητα, λάδι, αιχμηρές ακμές ή κινούμενα μέρη. Φθαρμένο ή χτυπημένο καλώδιο αυξάνει τον κίνδυνο ηλεκτροπληξίας.
- 5.) Όταν εργάζεσθε με ηλεκτρικά εργαλεία σε εξωτερικούς χώρους, χρησιμοποιήστε καλώδιο προέκτασης που προορίζεται για χρήση σε εξωτερικούς χώρους.
- 6.) Αν δεν μπορείτε να αποφύγετε την χρήση των εργαλείων σε περιοχές με υψηλή υγρασία, βεβαιωθείτε ότι υπάρχει ρελέ διαρροής στην παροχή ρεύματος. Θα μειωθεί ο κίνδυνος ηλεκτροπληξίας.

3) Προσωπική ασφάλεια

- 1.) Να είστε σε ετοιμότητα να βλέπετε αυτό που κάνετε και να χρησιμοποιείτε κοινή λογική όταν λειτουργείτε ένα ηλεκτρικό εργαλείο. Μην χρησιμοποιείτε ηλεκτρικά εργαλεία όταν είστε κουρασμένοι ή υπό την επήρεια ναρκωτικών, αλκοόλ ή φαρμάκων.
- 2.) Χρήση εξοπλισμού ασφαλείας. Φοράτε πάντα προστατευτικά γυαλιά, μάσκα σκόνης, αντιολισθητικά υποδήματα ασφαλείας, κράνος και ωτασπίδες.

- 3.) **Να αποφεύγετε την τυχαία εκκίνηση. Βεβαιωθείτε ότι ο διακόπτης βρίσκεται στη θέση OFF πριν συνδέσετε το ηλεκτρικό εργαλείο.**
- 4.) **Αφαιρέστε οποιοδήποτε εργαλείο ρύθμισης ή κλειδί από το εργαλείο πριν το εκκινήσετε.** Μπορεί να προκληθεί τραυματισμός.
- 5.) **Να μην τεντώνεστε για να φτάσετε το σημείο εργασίας. Διατηρείτε τη σωστή στάση και ισορροπία, ανά πάσα στιγμή.** Θα έχετε έτσι καλύτερο έλεγχο του εργαλείου σε αναπάντεχες καταστάσεις.
- 6.) **Να είστε ντυμένοι κατάλληλα. Μην φοράτε φαρδιά ρούχα ή κοσμήματα. Κρατήστε τα μαλλιά, το ρουχισμό και τα γάντια μακριά από κινούμενα μέρη.**
- 7.) **Αν παρέχονται εξαρτήματα για τη σύνδεση συσκευών εξαγωγής και συλλογής σκόνης, βεβαιωθείτε ότι είναι συνδεδεμένα και χρησιμοποιούνται σωστά.**

4) Χρήση ηλεκτρικών εργαλείων και φροντίδα

- 1.) **Μην υπερφορτώνετε το ηλεκτρικό εργαλείο. Χρησιμοποιήστε το σωστό ηλεκτρικό εργαλείο για την εφαρμογή σας.**
- 2.) **Μη χρησιμοποιήσετε το ηλεκτρικό εργαλείο αν ο διακόπτης δεν ανοίγει και κλείνει.**
- 3.) **Βγάλτε το φως από την πρίζα πριν κάνετε οποιαδήποτε ρύθμιση, αλλάξετε εξαρτήματα ή αποθηκεύσετε το ηλεκτρικό εργαλείο.** Μειώνεται ο κίνδυνος κατά λάθος εκκίνησης του εργαλείου.
- 4.) **Αποθηκεύετε τα εργαλεία μακριά από τα παιδιά και μην αφήνετε τα άτομα που δεν είναι εξοικειωμένα με εργαλεία.**
- 5.) **Συντηρείτε τα ηλεκτρικά εργαλεία. Ελέγξτε την ευθυγράμμισή τους ή το μπλοκάρισμα των κινούμενων μερών, τη θραύση των εξαρτημάτων και οποιαδήποτε άλλη κατάσταση που μπορεί να επηρεάσει τη λειτουργία του ηλεκτρικού εργαλείου.** Σε περίπτωση βλάβης, το ηλεκτρικό εργαλείο πρέπει επισκευαστεί πριν χρησιμοποιηθεί.
- 6.) **Διατηρείτε τα κοπτικά εργαλεία κοφτερά και καθαρά.**
- 7.) **Χρησιμοποιήστε το ηλεκτρικό εργαλείο, τα εξαρτήματα και τα εξαρτήματα εργαλείων κλπ. σύμφωνα με αυτές τις οδηγίες, λαμβάνοντας υπόψη τις συνθήκες εργασίας και τις εργασίες που πρέπει να εκτελεστούν.** Η χρήση του ηλεκτρικού εργαλείου για λειτουργίες διαφορετικές από τις προβλεπόμενες μπορεί να οδηγήσει σε επικίνδυνη κατάσταση.

5) Χρήση εργαλείου μπαταρίας και συντήρηση

- 1.) **Επαναφορτίστε μόνο με τον φορτιστή που προσδιορίζει ο κατασκευαστής.** Ένας φορτιστής που είναι κατάλληλος για έναν τύπο μπαταρίας μπορεί να προκαλέσει φωτιά όταν χρησιμοποιηθεί με άλλο τύπο μπαταρίας.
- 2.) **Χρησιμοποιείτε τα εργαλεία μόνο με τις ακριβώς προσδιορισμένες μπαταρίες.** Οποιαδήποτε άλλη μπαταρία μπορεί να προκαλέσει τραυματισμό ή και φωτιά.
- 3.) **Όταν δεν χρησιμοποιείτε τις μπαταρίες, κρατήστε τις μακριά από μεταλλικά αντικείμενα όπως καρφιά, βίδες, κέρματα συνδετήρες και κλειδιά ή οποιοδήποτε άλλο μεταλλικό αντικείμενο που μπορεί να βραχυκυκλώσει τους ακροδέκτες των μπαταριών.** Μπορεί να προκληθούν εγκαύματα ή φωτιά.

- 4.) **Κάτω από συνθήκες εξαιρετικής καταπόνησης της μπαταρίας, μπορεί να υπάρξει διαρροή υγρών.** Να αποφύγετε την επαφή. Αν αυτό συμβεί κατά λάθος, ξεπλύνετε με νερό. Αν το υγρό έρθει σε επαφή με τα μάτια, αναζητήστε ιατρική φροντίδα. Το υγρό αυτό μπορεί να προκαλέσει ερεθισμούς ή εγκαύματα.
- 5.) **Μην χρησιμοποιείτε φθαρμένη ή τροποποιημένη μπαταρία.** Φθαρμένες ή τροποποιημένες μπαταρίες μπορεί να έχουν απρόβλεπτη συμπεριφορά με αποτέλεσμα φωτιά, έκρηξη ή κίνδυνο τραυματισμού .
- 6.) **Μην εκθέτετε την μπαταρία ή το εργαλείο σε φωτιά ή υψηλές θερμοκρασίες. Η έκθεση σε φωτιά ή θερμοκρασίες άνω των 130 °C μπορεί να προκαλέσει έκρηξη.**
- 7.) **Ακολουθείτε όλες τις οδηγίες φόρτισης και μην φορτίζετε την μπαταρία ή το εργαλείο εκτός του εύρους θερμοκρασιών που προσδιορίζεται.** Μη σωστή φόρτιση ή σε θερμοκρασίες διαφορετικές από αυτές των οδηγιών, μπορεί να βλάψουν την μπαταρία και αυξάνουν τον κίνδυνο πυρκαγιάς.

6) Επισκευή

- 1.) **Επιτρέπεται η συντήρηση του ηλεκτρικού σας εργαλείου μόνο από εξειδικευμένο επισκευαστή.** Αυτό θα διασφαλίσει τη διατήρηση της ασφάλειας του ηλεκτρικού εργαλείου.
- 2.) **Χρησιμοποιείτε μόνο γνήσια ανταλλακτικά.**

ΠΡΟΕΙΔΟΠΟΙΗΣΕΙΣ ΑΣΦΑΛΕΙΑΣ

Κρατάτε το εργαλείο από τις μονωμένες επιφάνειες λαβής, όταν κατά την εργασία το εξάρτημα κοπής ή διάτρησης μπορεί να έρθει σε επαφή με κρυμμένη καλωδίωση. Αν το καλώδιο είναι υπό τάση, τότε τα μεταλλικά μέρη του εργαλείου θα βρεθούν και αυτά υπό τάση και ο χειριστής του εργαλείου θα κινδυνέψει από ηλεκτροπληξία.

ΕΣΩΤΕΡΙΚΟΙ ΚΙΝΔΥΝΟΙ

Ακόμα και αν το εργαλείο χρησιμοποιηθεί όπως προβλέπεται, είναι αδύνατο να εξαλειφθούν όλοι οι παράγοντες κινδύνου. Οι ακόλουθες επιπτώσεις μπορεί να προκύψουν από την κατασκευή και το σχεδιασμό του εργαλείου :

- 1.)Θέματα υγείας που προκαλούνται από τις δονήσεις μετά από παρατεταμένη περίοδο χρήσης ή από ανεπαρκή διαχείριση και συντήρηση.
- 2.)Τραυματισμοί και ζημιές που μπορεί να προκληθούν από την ξαφνική θραύση των χρησιμοποιούμενων εξαρτημάτων

ΠΡΟΣΟΧΗ: Το ηλεκτρικό εργαλείο παράγει ηλεκτρομαγνητικό πεδίο κατά τη λειτουργία. Κάτω από περιστάσεις, αυτό μπορεί να παρεμβληθεί σε ενεργά ή παθητικά ιατρικά εμφυτεύματα. Συμβουλευτείτε τον ιατρό σας ή τον κατασκευαστή του εμφυτεύματος προκειμένου να μειώσετε τον κίνδυνο τραυματισμού.

ΠΡΟΕΙΔΟΠΟΙΗΣΕΙΣ ΑΣΦΑΛΕΙΑΣ ΠΑΛΜΙΚΟΥ ΜΠΟΥΛΟΝΟΚΑΤΣΑΒΙΔΟΥ

- Κρατήστε το εργαλείο από τις μονωμένες επιφάνειες για την περίπτωση που κατά την εργασία σύσφιξης ύπαρξη επαφή με κρυμμένες καλωδιώσεις. Υπάρχει κίνδυνος επαφής με ενεργό αγωγό και ηλεκτροπληξίας .

- Να έχετε σταθερό πάτημα.
- Όταν χρησιμοποιείτε το εργαλείο σε υπερυψωμένα σημεία, βεβαιωθείτε ότι κανένας δε βρίσκεται από κάτω.
- Κρατήστε το εργαλείο σταθερά.
- Χρησιμοποιείτε ωτασπίδες.
- Μην αγγίζετε το σημείο εργασίας αμέσως μετά την εργασία. Μπορεί να έχει θερμανθεί και να προκαλέσει εγκαύματα.
- Κρατήστε τα χέρια σας μακριά από περιστρεφόμενα μέρη.
- Φυλάξτε αυτές τις οδηγίες.

ΠΡΟΣΟΧΗ: Μην επαναπαυθείτε στην εξοικείωση με το εργαλείο μετά από εκτεταμένη χρήση. Είναι πάντα απαραίτητο να εφαρμόζονται οι κανόνες ασφαλείας. Η κακή χρήση ή η μη τήρηση των κανόνων ασφαλείας όπως αναφέρονται στο παρόν, μπορεί να προκαλέσει σοβαρό τραυματισμό.

ΣΗΜΑΝΤΙΚΕΣ ΟΔΗΓΙΕΣ ΑΣΦΑΛΕΙΑΣ ΓΙΑ ΤΗΝ ΜΠΑΤΑΡΙΑ

1. Πριν χρησιμοποιήσετε την μπαταρία, διαβάστε όλες τις οδηγίες και τις ενδείξεις προφύλαξης στο (1) φορτιστή μπαταρίας, (2) την μπαταρία και (3) το προϊόν στο οποίο χρησιμοποιείται η μπαταρία.
2. Μην αποσυναρμολογείτε την μπαταρία.
3. Εάν ο χρόνος λειτουργίας της μπαταρίας είναι υπερβολικά σύντομος, διακόψτε αμέσως τη λειτουργία. Εάν συνεχίσετε, μπορεί να έχει ως αποτέλεσμα κίνδυνο υπερθέρμανσης, πιθανών εγκαυμάτων κι ακόμη έκρηξης.
4. Αν μπει στα μάτια σας ηλεκτρολύτης, ξεπλύνετε με καθαρό νερό και αναζητήστε αμέσως ιατρική βοήθεια. Μπορεί να χάσετε την όρασή σας.
5. Μην βραχυκυκλώνετε την μπαταρία:
 - 1.) Μην αγγίζετε τους ακροδέκτες με αγώγιμο υλικό.
 - 2.) Μην αποθηκεύετε την μπαταρία σε δοχείο με άλλα μεταλλικά αντικείμενα, όπως καρφιά, νομίσματα, κτλ.
 - 3.) Μην εκθέτετε την μπαταρία σε νερό ή βροχή. Αν βραχυκυκλωθεί η μπαταρία, μπορεί να προκληθεί μεγάλη ροή ηλεκτρικού ρεύματος, υπερθέρμανση, πιθανά εγκαύματα και ακόμη καταστροφή της μπαταρίας.
6. Μην αποθηκεύετε το εργαλείο και την μπαταρία σε μέρη όπου η θερμοκρασία μπορεί να φτάσει ή να ξεπεράσει τους 50°C (122°F).
7. Μην αποτεφρώνετε την μπαταρία ακόμη κι αν παρουσιάζει σοβαρή ζημιά ή είναι εντελώς φθαρμένη. Η μπαταρία μπορεί να εκραγεί σε φωτιά.
8. Να προσέχετε να μη σας πέσει η μπαταρία και να μη συγκρουστεί με κάποιο αντικείμενο.
9. Μην χρησιμοποιείτε φθαρμένη μπαταρία.
10. Ανακυκλώστε την μπαταρία σύμφωνα με τους κανονισμούς.

Συμβουλές για τη διατήρηση της μέγιστης ζωής της μπαταρίας

1. Να φορτίζετε την μπαταρία πριν αποφορτιστεί εντελώς. Πάντοτε να διακόπτετε τη λειτουργία του εργαλείου και να φορτίζετε την μπαταρία όταν παρατηρείται μειωμένη ισχύς του εργαλείου.
2. Ποτέ μην επαναφορτίζετε μια πλήρως φορτισμένη μπαταρία. Εάν υπερφορτίσετε την μπαταρία,

μειώνεται η ωφέλιμη διάρκεια ζωής της.

3. Να φορτίζετε την μπαταρία σε θερμοκρασία δωματίου, δηλαδή στους 10°C έως 40°C (50°F έως 104°F). Αν η μπαταρία είναι θερμή, αφήστε την να ψυχθεί πριν τη φορτίσετε.

4. Φορτίστε την μπαταρία αν δεν την έχετε χρησιμοποιήσει για μεγάλο χρονικό διάστημα (περισσότερο των 6 μηνών).

ΤΕΧΝΙΚΑ ΧΑΡΑΚΤΗΡΙΣΤΙΚΑ

Μοντέλο		CIRLI1201, CIRLI1201E CIRLI1201X, CIRLI1201-X CIRLI1201S, CIRLI1201SX	UCIRLI1201
Τάση Λειτουργίας		12V	
Χωρητικότητα μπαταρίας		1.5AH	
Τάση φόρτισης		220-240V~50/60Hz	110-120V~60Hz
Ταχύτητα χωρίς φορτίο		0-2000 rpm	0-2000 rpm
Κρούσεις		0-2800ipm	
Ικανότητα σύσφιξης	Βίδα	M4-M8	M4-M8
	Μπουλόνι απλό	M4-M12	M4-M12
Υποδοχή		1/4"	
Ροπή		100Nm	
Στάθμη ηχητικής πίεσης LpA		68 dB(A)	
Στάθμη ηχητικής ισχύος LwA		79 dB(A)	
Led λάμπα εργασίας		✓	
Led ένδειξη κατάστασης μπαταρίας		✓	

- Τιμές εκπομπής θορύβου μετρημένες σύμφωνα με το σχετικό πρότυπο. (K=3)
- **ΠΡΟΣΟΧΗ!** Φοράτε ωτοασπίδες όταν η ηχητική πίεση είναι πάνω από 85 dB(A).
- Λόγω του συνεχόμενου προγράμματος που εφαρμόζουμε για έρευνα και ανάπτυξη, τα τεχνικά χαρακτηριστικά στο παρόν έντυπο υπόκεινται σε αλλαγή χωρίς προειδοποίηση.
- Παρατήρηση: Τα τεχνικά χαρακτηριστικά μπορεί να διαφέρουν από χώρα σε χώρα.

Προοριζόμενη χρήση: Το εργαλείο προορίζεται για τρυπάνισμα και βίδωμα σε ξύλο, σε ατσάλι, σε δομικό υλικό (τσιμέντο, τούβλα) και σε πλαστικό..

Αυτό το προϊόν έχει σχεδιαστεί ειδικά για να λειτουργεί με τη σειρά μπαταριών και φορτιστή της INGCΟ.

Φορτιστής	Μπαταρία
FCLI12071E / CHARLI228120	FBLI12152E / FBLI12153E

*Σε περίπτωση επιπλέον φορτιστή και μπαταρίας σας συνιστούμε να αγοράσετε τα αξεσουάρ (φορτιστής και μπαταρία) που αναφέρονται στην παραπάνω λίστα από το ίδιο κατάστημα που αγοράσατε το εργαλείο. Ανατρέξτε στη συσκευασία αξεσουάρ για περισσότερες λεπτομέρειες. Το προσωπικό του καταστήματος μπορεί να σας βοηθήσει και να σας προσφέρει συμβουλές.

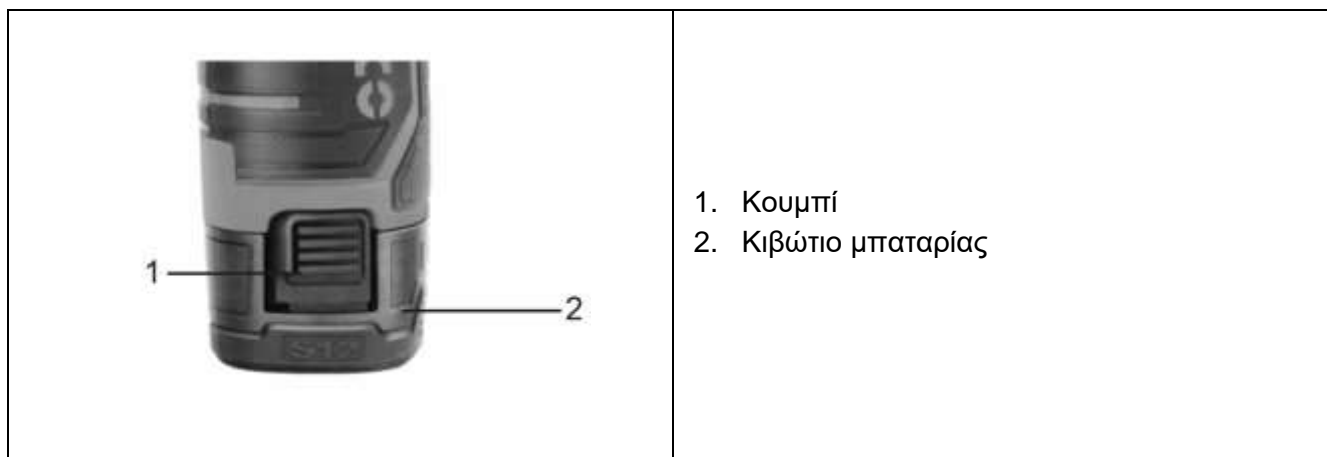
ΠΡΟΕΙΔΟΠΟΙΗΣΗ: μη τήρηση των οδηγιών ασφαλείας που αναφέρονται σε αυτό το εγχειρίδιο μπορεί να προκαλέσουν σοβαρό τραυματισμό.

ΠΕΡΙΓΡΑΦΗ ΛΕΙΤΟΥΡΓΙΑΣ

ΠΡΟΣΟΧΗ: Να βεβαιώνεστε πάντοτε ότι είναι σβηστό το εργαλείο και αφαιρέσατε την μπαταρία πριν ρυθμίσετε ή ελέγχετε κάποια λειτουργία του εργαλείου.

Πάντοτε να σβήνετε το εργαλείο πριν βάλετε ή βγάλετε την μπαταρία.

Τοποθέτηση ή αφαίρεση της μπαταρίας



- Για να βγάλετε την μπαταρία, τραβήξτε την από το εργαλείο καθώς σύρετε το κουμπί στο μπροστινό της μπαταρίας.
- Για να τοποθετήσετε την μπαταρία, ευθυγραμμίστε τη γλωττίδα στην μπαταρία με την εγκοπή στο περίβλημα και ολισθήστε τη στη θέση της. Πάντοτε να την τοποθετείτε έως το τέρμα, δηλαδή έως ότου ασφαλίσει στη θέση και ακουστεί ένας χαρακτηριστικός ήχος («κλικ»)
- Μη χρησιμοποιείτε δύναμη όταν τοποθετείτε την μπαταρία. Αν η μπαταρία δεν ολισθαίνει με ευκολία, δεν την εισάγετε σωστά. Μη χρησιμοποιείτε δύναμη όταν τοποθετείτε την μπαταρία. Αν η μπαταρία δεν ολισθαίνει με ευκολία, δεν την εισάγετε σωστά.

Σύστημα προστασίας εργαλείου μπαταρίας

Το εργαλείο είναι εξοπλισμένο με σύστημα προστασίας εργαλείου/ μπαταρίας. Η διάταξη αυτόματα κόβει την παροχή προς τον κινητήρα για να επιμηκύνει τη διάρκεια ζωής του εργαλείου και της μπαταρίας. Το εργαλείο σταματάει τη λειτουργία στις παρακάτω συνθήκες

Προστασία υπερφόρτωσης

Όταν η μπαταρία λειτουργεί με τρόπο που προκαλεί ασυνήθιστα μεγάλο φορτίο το εργαλείο σταματάει χωρίς κάποια ένδειξη. Σε αυτή την περίπτωση σταματήστε το εργαλείο και την εργασία που προκάλεσε την υπερφόρτωση. Κατόπιν επανεκκινήστε.

Προστασία υπερθέρμανσης

Όταν το εργαλείο ή η μπαταρία υπερθερμανθούν, το εργαλείο σταματάει αυτόματα. Αφήστε το να κρυώσει πριν ξεκινήσετε ξανά την εργασία.

Λειτουργία διακόπτη



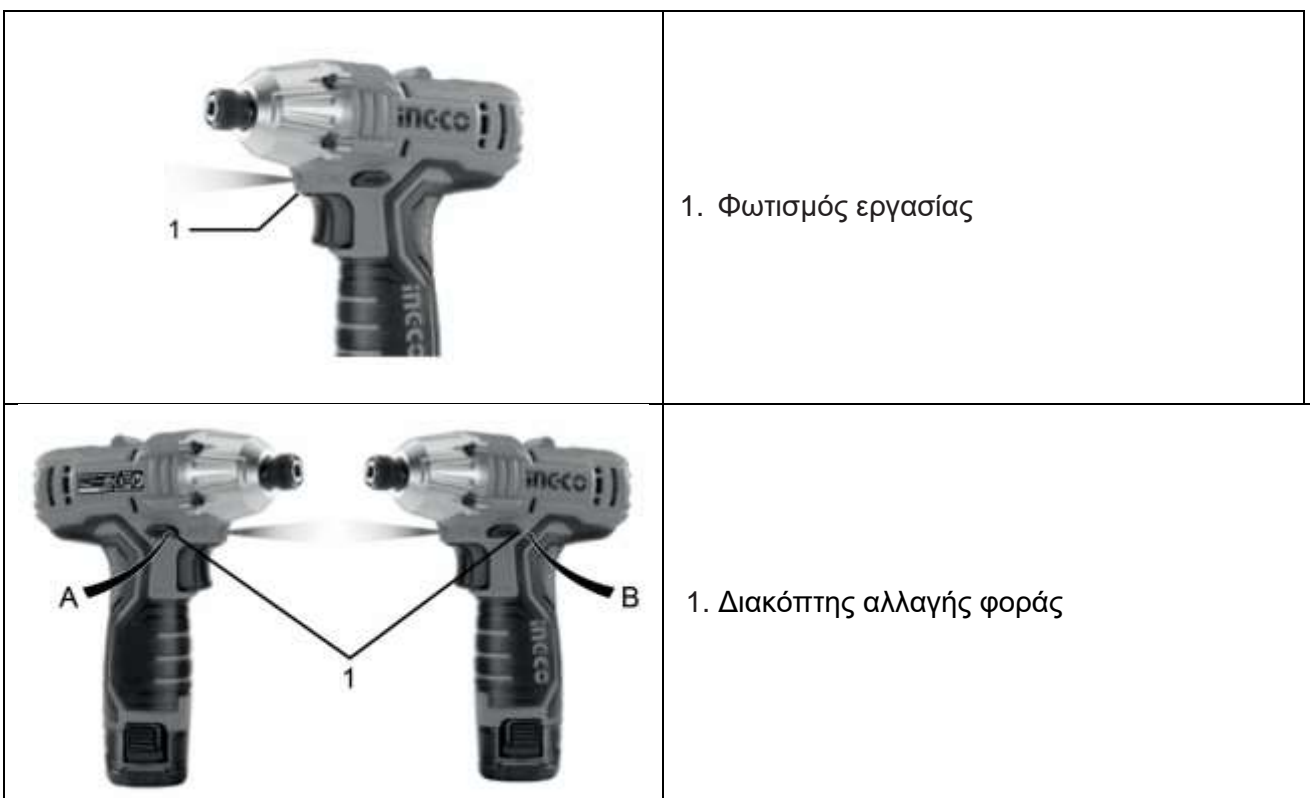
ΠΡΟΣΟΧΗ: πριν συνδέσετε την μπαταρία, ελέγξτε ότι ο διακόπτης είναι στη θέση OFF και ότι επανέρχεται σε αυτή τη θέση μετά από πάτημα.

Για να εκκινήσετε το εργαλείο απλά πατήστε τον διακόπτη- σκανδάλη. Η ταχύτητα του εργαλείου αυξάνεται όσο αυξάνεται η πίεση στον διακόπτη. Αφήστε τον διακόπτη για να σταματήσει.

ΣΗΜΕΙΩΣΗ: Αν ο διακόπτης μείνει πατημένος για 6 λεπτά, σταματάει η λειτουργία του εργαλείου

Άναμμα του φωτισμού εργασίας

ΠΡΟΣΟΧΗ: Αποφύγετε την απευθείας έκθεση του ματιού στο φως



ΠΡΟΣΟΧΗ:

- Ελέγξτε τη φορά περιστροφής πριν τη χρήση.
- Χρησιμοποιείτε τον διακόπτη αλλαγής φοράς περιστροφής μόνο όταν το εργαλείο έχει σταματήσει τελείως. Διαφορετικά υπάρχει κίνδυνος ζημιάς σε αυτό.
- Όταν δεν χρησιμοποιείτε το εργαλείο ,βάζετε τον διακόπτη στην ενδιάμεση ουδέτερη θέση.
- Το εργαλείο διαθέτει διακόπτη αλλαγής φοράς περιστροφής. Πατήστε τον διακόπτη από την πλευρά Α για δεξιόστροφη περιστροφή και από την πλευρά Β για αριστερόστροφη. Όταν ο διακόπτης είναι στην ενδιάμεση θέση, η σκανδάλη δεν μπορεί να πατηθεί.

ΣΗΜΕΙΩΣΗ:

- Η επιλογή λειτουργίας είναι δυνατή μόνο κατά την δεξιόστροφη περιστροφή. Στην αριστερόστροφη περιστροφή η δύναμη κρούσης είναι όπως στην υψηλή επιλογή
- Όταν όλες οι ενδείξεις σβήσουν ,το εργαλείο απενεργοποιείται για εξοικονόμηση ενέργειας. Το επίπεδο της δύναμης μπορεί να διαπιστωθεί πατώντας τη σκανδάλη , τόσο όσο να μη ενεργοποιηθεί το εργαλείο .
- Το επίπεδο της δύναμης δεν μπορεί να αλλάξει εάν είναι πατημένη η σκανδάλη

Συναρμολόγηση

ΠΡΟΣΟΧΗ: Πριν κάνετε οποιαδήποτε εργασία στο εργαλείο, σιγουρευτείτε ότι είναι κλειστό και αφαιρέστε την μπαταρία.

Επιλογή σωστού εξαρτήματος

Να χρησιμοποιείτε πάντα το σωστό μεγέθους μύτη/ καρυδάκι για βίδες και μπουλόνια/ παξιμάδια . Λάθος μέγεθος θα έχει ως αποτέλεσμα κακή σύσφιξη του μπουλονιού ή του παξιμαδιού και πιθανή ζημιά σε αυτό.

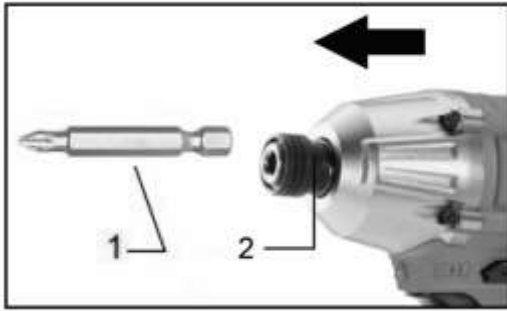
Σύνδεση και αποσύνδεση εξαρτήματος



Για να συνδέσετε μία μύτη ,τραβήξτε την υποδοχή προς την κατεύθυνση του βέλους και εισάγετε την μύτη, όσο πηγαίνει. Αφήστε στη συνέχεια την υποδοχή.

Για να αφαιρέσετε, τραβήξτε την υποδοχή, τραβήξτε την μύτη και αφήστε την υποδοχή.

ΣΗΜΕΙΩΣΗ: Αν η μύτη δεν εισέλθει αρκετά μέσα, η υποδοχή δεν θα επιστρέψει στην αρχική της θέση και η μύτη δεν θα ασφαλίσει. Σε αυτή την περίπτωση επαναλάβετε την διαδικασία. Επαληθεύστε ότι η μύτη έχει κλειδώσει καλά, αλλιώς μην χρησιμοποιείτε.



1. Μύτη
2. Υποδοχή

ΛΕΙΤΟΥΡΓΙΑ



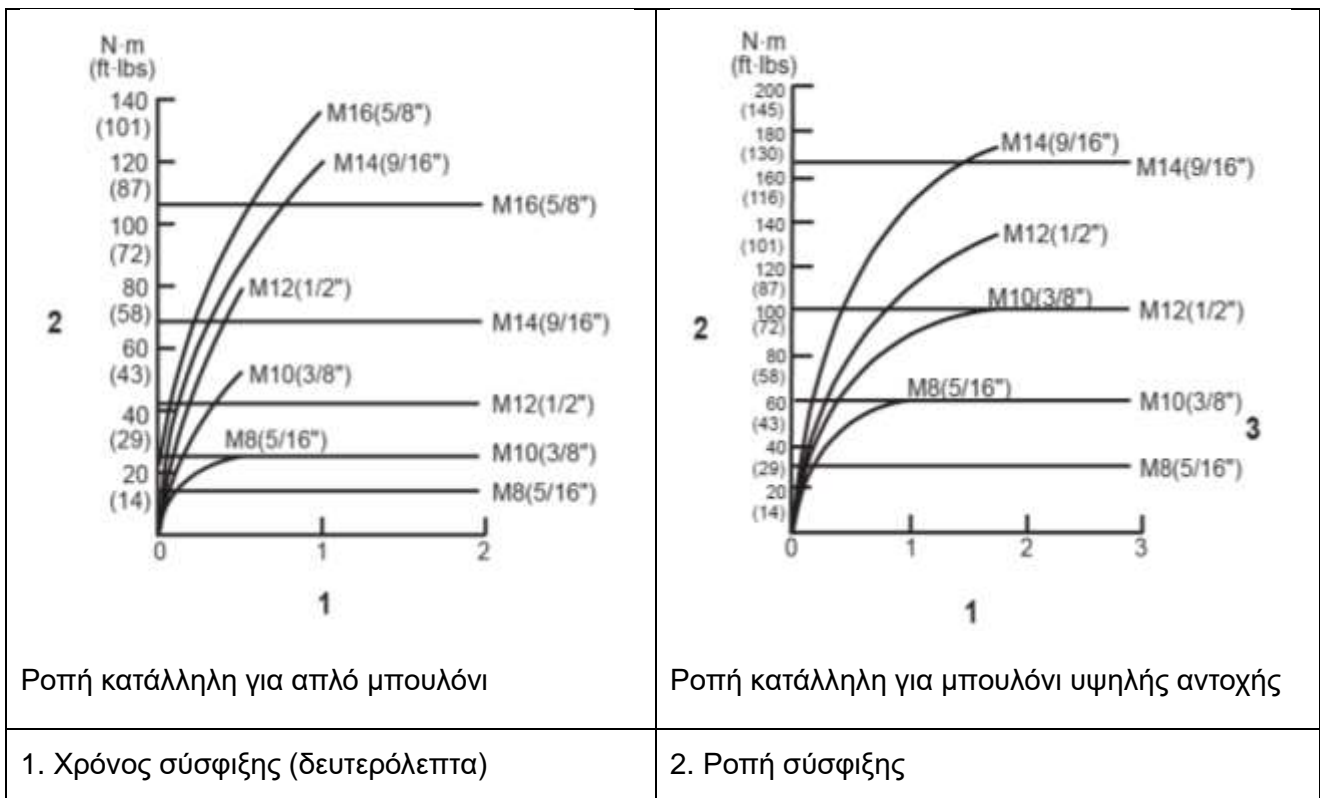
Κρατήστε το εργαλείο γερά και τοποθετήστε τη μύτη στην κεφαλή της βίδας. Εκκινήστε το εργαλείο για να σφίξετε για τον απαιτούμενο χρόνο.

ΣΗΜΕΙΩΣΗ: Κρατήστε το εργαλείο σε ευθεία με το μπουλόνι ή το παξιμάδι.

Υπερβολική ροπή σύσφιξης μπορεί να προκαλέσει ζημιά στο μπουλόνι/ παξιμάδι. Πραγματοποιήστε δοκιμές για να βρείτε το σωστό χρόνο σύσφιξης που ταιριάζει στην εφαρμογή σας.

Αν το εργαλείο λειτουργήσει μέχρι να αδειάσει η μπαταρία, αφήστε το να κρυώσει για 15 λεπτά πριν συνεχίσετε με τη φόρτιση.

Η απαιτούμενη ροπή σύσφιξης μπορεί να διαφέρει ανάλογα με το είδος και το μέγεθος του μπουλονιού, το υλικό στο οποίο γίνεται η σύσφιξη κλπ. Η σχέση ανάμεσα στη ροπή σύσφιξης και τον απαιτούμενο χρόνο φαίνεται στα διαγράμματα



Παράγοντες που επηρεάζουν την ροπή

Η ροπή σύσφιξης επηρεάζεται από πολλούς παράγοντες. Μετά τη σύσφιξη ελέγξτε με δυναμόκλειδο.

Παράγοντες που επηρεάζουν τη ροπή είναι :

- 1.) Εξαρτήματα
- 2.) Εργαλείο
 - Όταν η τάση της μπαταρίας πέφτει, θα μειωθεί και η ροπή σύσφιξης.
 - Η ροπή θα μειωθεί αν δεν χρησιμοποιηθεί το κατάλληλο μέγεθος εξαρτήματος.
 - Ένα φθαρμένο καρυδάκι, είτε στο εξάγωνο μέρος είτε στο τετράγωνο επίσης θα μειώσει τη ροπή.
- 3.) Μπουλόνι/ παξιμάδι

Η ροπή σύσφιξης ανάμεσα σε διαφορετικού μεγέθους μπουλόνια διαφέρει, ανάλογα με τη διάμετρό τους, ακόμα και αν είναι ίδιας κατηγορίας και με ίδιο συντελεστή ροπής.

Για την ίδια διάμετρο μπουλονιών επίσης η ροπή σύσφιξης θα διαφέρει, ανάλογα με την κατηγορία τους το μήκος και το συντελεστή ροπής.

Η χρήση εξαρτημάτων για προέκταση κλπ μειώνει έστω και λίγο την δύναμη σύσφιξης. Αντισταθμίστε το σφίγγοντας περισσότερο χρόνο.

Η ροπή θα επηρεαστεί από το κράτημα του εργαλείου και τη θέση του υλικού σύσφιξης.

Χαμηλή ταχύτητα λειτουργίας θα μειώσει και την ροπή σύσφιξης.

ΣΥΝΤΗΡΗΣΗ

ΠΡΟΣΟΧΗ: Πριν επιθεωρήσετε το εργαλείο ή θελήσετε να το συντηρήσετε, βεβαιωθείτε ότι είναι κλειστό αφαιρέστε την μπαταρία.

Σημείωση: Ποτέ μην χρησιμοποιήσετε βενζίνη ,πετρέλαιο διαλυτικά ή οινόπνευμα για τον καθαρισμό. Μπορεί να αποχρωματιστεί, διαβρωθεί ή να ραγίσει το σώμα του εργαλείου.

ΠΕΡΙΒΑΛΛΟΝ

Εάν η συσκευή σας πρέπει να αντικατασταθεί μετά από παρατεταμένη χρήση, μην την πετάξετε στα οικιακά απορρίμματα αλλά απορρίψτε την με ασφαλή για το περιβάλλον τρόπο.

Τα απορρίμματα που παράγονται από τα ηλεκτρικά μηχανήματα δεν μπορούμε να τα επεξεργαστούμε όπως τα οικιακά απορρίμματα. Προνοήστε για την ανακύκλωση εκεί όπου είναι διαθέσιμες οι κατάλληλες εγκαταστάσεις. Συμβουλευθείτε τους τοπικούς φορείς ή τον αντιπρόσωπο για συμβουλές σχετικά με τη συλλογή και την απόρριψη

Σύστημα μπαταριών

Αυτό το προϊόν περιέχει ιόντα λιθίου. Για να διατηρήσετε τους φυσικούς πόρους, ανακυκλώστε το ή απορρίψτε τις μπαταρίες όπως ενδείκνυται. Οι κοινοτικοί, εθνικοί ή τοπικοί νόμοι τοπικοί μπορεί να απαγορεύουν την απόρριψη των μπαταριών ιόντων λιθίου σε κοινούς κάδους απορριμμάτων. Συμβουλευτείτε τις τοπικές αρχές διαχείρισης απορριμμάτων για να μάθετε αν υπάρχουν διαθέσιμες επιλογές ανακύκλωσης και/ή απόρριψης.

ΕΓΓΥΗΣΗ ΕΡΓΑΛΕΙΩΝ INGCO

Όλα τα ηλεκτρικά εργαλεία της **INGCO** ελέγχονται λεπτομερώς και υποβάλλονται σε αυστηρούς ποιοτικούς ελέγχους. Για αυτό η **INGCO** εγγυάται για όλα τα εργαλεία της.

Οι αξιώσεις του αγοραστή από την εγγύηση για τυχόν ελαττώματα που πηγάζουν από την σύμβαση αγοράς με τον πωλητή καθώς και τα νομικά κατοχυρωμένα δικαιώματα δεν περιορίζονται με αυτήν την εγγύηση.

Όροι εγγύησης

Για τα παραπάνω εργαλεία παρέχουμε την εγγύηση με βάση τις παρακάτω δεσμεύσεις:

Η εγγύηση παρέχεται χωρίς χρέωση της επισκευής των βλαβών στο εργαλείο, που παρουσιάζονται εντός του χρόνου της εγγύησης και οφείλονται αποδεδειγμένα σε αστοχία του υλικού ή σε κατασκευαστικό λάθος.

Η διάρκεια ισχύος της εγγύησης ανέρχεται σε 24 μήνες.

Η ισχύς της εγγύησης αρχίζει με την αγορά του εργαλείου όπου καθοριστικής σημασίας είναι η ημερομηνία στο αυθεντικό τιμολόγιο ή στην απόδειξη αγοράς.

Από την εγγύηση αποκλείονται:

1. Τα αναλώσιμα υλικά καθώς και οι βλάβες οι οποίες προκύπτουν από φυσιολογική φθορά και χρήση όπως: καρβουνάκια, τσοκ δραπάνων, ρουλεμάν, καλώδια, τσιμούχες.
2. Οι μπαταρίες και οι φορτιστές των επαναφορτιζόμενων έχουν 6 μήνες εγγύηση.
3. Οι βλάβες των εργαλείων που οφείλονται σε μη τήρηση των οδηγιών, σε μη ενδεδειγμένη χρήση του εργαλείου, σε ανώμαλες συνθήκες περιβάλλοντος, σε ξένες προς το εργαλείο συνθήκες λειτουργίας, σε υπερφόρτωση ή φροντίδα του εργαλείου.
4. Οι βλάβες στο εργαλείο που οφείλονται στη χρήση μη αυθεντικών εξαρτημάτων και ανταλλακτικών **INGCO**.
5. Όταν έχουν γίνει αλλαγές και παρεμβάσεις στα εργαλεία.
6. Η επισκευή της βλάβης ενός εργαλείου, που καλύπτεται από τους όρους της εγγύησης, διεκπεραιώνεται κατά την κρίση μας ως εξής: είτε επισκευάζεται το ελαττωματικό εξάρτημα χωρίς χρέωση ή αντικαθίσταται με ένα άλλο καινούριο εργαλείο. Σε περίπτωση αντικατάστασης, το επιστρεφόμενο εργαλείο πρέπει να συνοδεύεται με όλα τα παρελκόμενα του. Τα ανταλλακτικά ή τα εργαλεία τα οποία αντικαθίστανται παραμένουν στην κατοχή μας.

Για την αποδοχή της εγγύησης θα πρέπει να προσκομίζετε το τιμολόγιο ή την απόδειξη αγοράς με αναγραφόμενη την ημερομηνία και την ονομασία του προϊόντος. Εργαλεία τα οποία έχουν ανοιχτεί από τον πελάτη χάνουν την ισχύ της εγγύησης. Εάν ο αγοραστής αποστείλει το εργαλείο στον πωλητή ή στο τμήμα service, τότε τα έξοδα και το ρίσκο μεταφοράς βαρύνουν τον αγοραστή.

Άλλες απαιτήσεις, εκτός από αυτές που αναγράφονται σε αυτό το έντυπο εγγύησης επισκευής των βλαβών των ηλεκτρικών εργαλείων, δεν ισχύουν.

Μετά από μια διεκπεραίωση εγγύησης δεν επιμηκύνεται ούτε ανανεώνεται ο χρόνος εγγύησης για το εργαλείο. Η εγγύηση για το ανταλλακτικό της επισκευής έχει διάρκεια 6 μηνών.

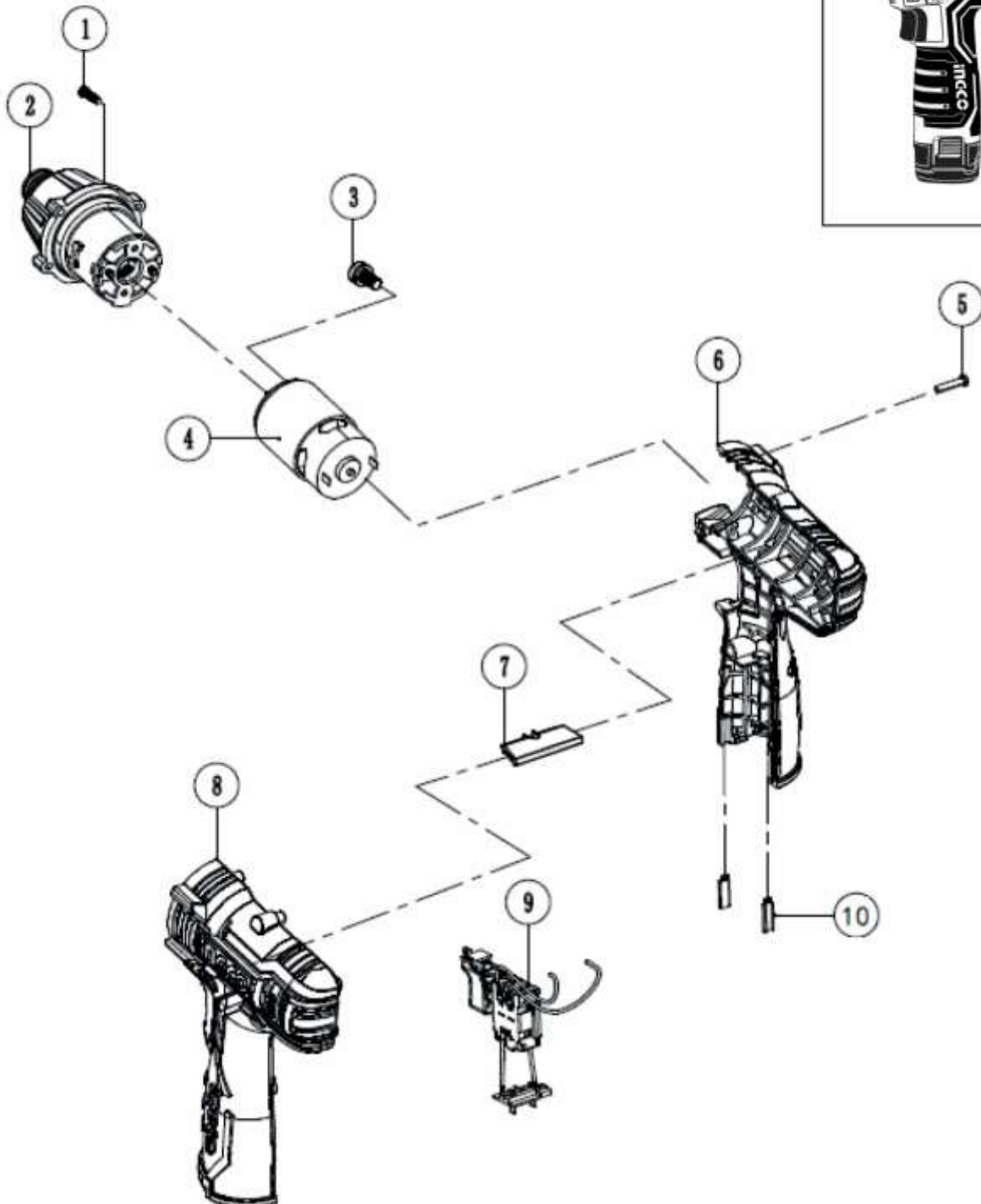
Εισαγωγείς Ελλάδος
 ΠΟΙΜΕΝΙΔΗΣ Α.Ε.Ε.
 Πολυτεχνείου 45, Θεσσαλονίκη Τ.Κ.54625
 Τηλ.: 2310 539 334 - 2310 546 035
www.ingcotools.gr

INGCO

EXPLODED VIEW

CIRLI1201, UCIRLI1201, CIRLI1201E, CIRLI1201X,
CIRLI1201-X, CIRLI1201S, CIRLI1201SX (X stands for 1 to 9)

Σχεδιάγραμμα





Λίστα Ανταλλακτικών
SPARE PART LIST

CIRLI1201,UCIRLI1201,CIRLI1201E,CIRLI1201X,
CIRLI1201-X,CIRLI1201S,CIRLI1201SX(X stands for 1 to 9)

NO.	Part Description	Qty
1	Screw ST3.5x18	4
2	Gearbox and Striking Block Assembly	1
3	Screw M3*6	2
4	Motor 550WB-8021F	1
5	Screw ST3.5x16	8
6	Right Housing	1
7	F/R Change Lever	1
8	Left Housing	1
9	Switch JV08-1B A	1
10	Latch Shrapnel	2

Ε.Κ. ΔΗΛΩΣΗ ΣΥΜΜΟΡΦΩΣΗΣ

Εμείς η:

INGCO TOOLS CO., LIMITED

No. 45 Songbei Road, Suzhou Industrial Park, Jiangsu, China

Δηλώνουμε ότι:

το προϊόν αυτό CIRLI1201, CIRLI1201E και CIRLI1201X είναι σύμφωνο με τις βασικές απαιτήσεις και άλλες σχετικές διατάξεις των ισχυουσών ευρωπαϊκών οδηγιών, με βάση την εφαρμογή των ευρωπαϊκών εναρμονισμένων προτύπων.

Κάθε μη εξουσιοδοτημένη τροποποίηση της συσκευής ακυρώνει αυτές τις δηλώσεις.

Ευρωπαϊκές οδηγίες

2006/42/EC

2011/65/EU

2014/35/EU

Ευρωπαϊκά εναρμονισμένα πρότυπα

EN ISO 12100: 2010

EN60204-1: 2006+AC: 2010

EN60745-1:2009

EN60745-2-1:2010

EN55014-1:2017

EN55014-2:2015

EN62841-1:2015

EN62841-2-2:2014

Ημερομηνία: 20/11/2023

Εξουσιοδοτημένη υπογραφή:

Τίτλος του υπογράφοντος:

For and on behalf of
INGCO TOOLS CO., LIMITED

Product manager
Authorized Signature(s)

No. 45 Songbei Road, Suzhou Industrial Park, Jiangsu, China

INGCO



www.ingco.com
MADE IN CHINA
0820.V02

INGCO TOOLS CO., LIMITED
No.45 Songbei Road, Suzhou
Industrial Park, China.

**CIRLI1201 UCIRLI1201 CIRLI1201E CIRLI1201X
CIRLI1201-X CIRLI1201S CIRLI1201SX (X stands for 1 to 9)**