

# INGCO

## Lithium-Ion Angle Polisher

**GR** Αλοιφαδός Μπαταρίας 20V Li-Ion



**APLI2002**

 **ingcoglobal**  
 **INGCO GLOBAL**




Ελληνικά

Σελίδες 3 - 18

## Σύμβολα στο εγχειρίδιο οδηγιών και την ετικέτα στο εργαλείο

	Διαβάστε το εγχειρίδιο οδηγιών πριν από τη χρήση.
	CE conformity / δήλωση συμμόρφωσης
	Φορέστε γυαλιά ασφαλείας, προστασία ακοής και μάσκα σκόνης
	Τα απόβλητα ηλεκτρικών προϊόντων δεν πρέπει να απορρίπτονται μαζί με τα οικιακά απορρίμματα. Παρακαλώ ανακυκλώστε. Επικοινωνήστε με το κατάστημα λιανικής πώλησης για συμβουλές ανακύκλωσης.
	Ειδοποίηση ασφαλείας. Χρησιμοποιείτε μόνο τα εξαρτήματα που υποστηρίζονται από τον κατασκευαστή.
	Φορτίστε τη μπαταρία μόνο κάτω από 50°C
	Ανακυκλώνετε πάντα τις μπαταρίες
	Μην καταστρέφετε τη μπαταρία με φωτιά
	Μην βάλετε τη μπαταρία στο νερό
	Κλείστε το διακόπτη και αποσυνδέστε από την τροφοδοσία, πριν την συναρμολόγηση, τον καθαρισμό, τη συντήρηση, την αποθήκευση και μεταφορά
	Μην χρησιμοποιείτε το τροχό σας σε βρεγμένες συνθήκες ή εκθέστε το σε βροχή

**ΠΡΟΕΙΔΟΠΟΙΗΣΗ ΚΑΙ ΟΔΗΓΙΕΣ ΓΙΑ ΤΗΝ ΑΣΦΑΛΕΙΑ ΣΑΣ**

 **ΠΡΟΣΟΧΗ** Διαβάστε όλες τις προειδοποιήσεις ασφαλείας και όλες τις οδηγίες. Η μη τήρηση των προειδοποιήσεων και των οδηγιών μπορεί να προκαλέσει ηλεκτροπληξία, πυρκαγιά και / ή σοβαρό τραυματισμό.

Αποθηκεύστε το φυλλάδιο για να μπορείτε να διαβάσετε ξανά αργότερα.

Ο όρος "ηλεκτρικό εργαλείο" στις προειδοποιήσεις αναφέρεται στο ηλεκτροκίνητο (με καλώδιο) ηλεκτρικό εργαλείο ή ηλεκτρικό εργαλείο που λειτουργεί με μπαταρία (ασύρματο).

**1) Περιοχή εργασίας**

- 1.) Διατηρείτε το χώρο εργασίας καθαρό και καλά φωτισμένο. Ακατάστατοι και οι σκοτεινοί χώροι προκαλούν ατυχήματα.
- 2.) Μη χρησιμοποιείτε ηλεκτρικά εργαλεία σε εκρηκτικές ατμόσφαιρες, όπως παρουσία εύφλεκτων υγρών, αερίων ή σκόνης.
- 3.) Κρατήστε τα παιδιά και τους παρευρισκόμενους μακριά όταν χρησιμοποιείτε ένα ηλεκτρικό εργαλείο.

**2) Ηλεκτρική ασφάλεια**

- 1.) Το φως των ηλεκτρικών εργαλείων πρέπει να ταιριάζει στην πρίζα. Μην τροποποιείτε ποτέ το φως με οποιονδήποτε τρόπο. Μη χρησιμοποιείτε φως προσαρμογής με γη (γειωμένα) ηλεκτρικά εργαλεία.
- 2.) Αποφύγετε τη σωματική επαφή με γειωμένες επιφάνειες, όπως σωλήνες, καλοριφέρ, κουζίνες και ψυγεία. Υπάρχει αυξημένος κίνδυνος ηλεκτροπληξίας.
- 3.) Μην εκθέτετε τα ηλεκτρικά εργαλεία στη βροχή ή σε υγρές συνθήκες. Υπάρχει αυξημένος κίνδυνος ηλεκτροπληξίας.
- 4.) Μην ασκείτε δύναμη στο καλώδιο. Μη χρησιμοποιείτε ποτέ το καλώδιο για να μεταφέρετε, να τραβήξετε ή να βγάλετε από την πρίζα του ηλεκτρικού εργαλείου. Κρατήστε το καλώδιο μακριά από θερμότητα, λάδι, αιχμηρές ακμές ή κινούμενα μέρη. Φθαρμένο ή χτυπημένο καλώδιο αυξάνει τον κίνδυνο ηλεκτροπληξίας.
- 5.) Όταν εργάζεσθε με ηλεκτρικά εργαλεία σε εξωτερικούς χώρους, χρησιμοποιήστε καλώδιο προέκτασης που προορίζεται για χρήση σε εξωτερικούς χώρους.
- 6.) Αν δεν μπορείτε να αποφύγετε την χρήση των εργαλείων σε περιοχές με υψηλή υγρασία, βεβαιωθείτε ότι υπάρχει ρελέ διαρροής στην παροχή ρεύματος. Θα μειωθεί ο κίνδυνος ηλεκτροπληξίας.

**3) Προσωπική ασφάλεια**

- 1.) Να είστε σε ετοιμότητα να βλέπετε αυτό που κάνετε και να χρησιμοποιείτε κοινή λογική όταν λειτουργείτε ένα ηλεκτρικό εργαλείο. Μη χρησιμοποιείτε ηλεκτρικά εργαλεία όταν είστε κουρασμένοι ή υπό την επήρεια ναρκωτικών, αλκοόλ ή φαρμάκων.
- 2.) Χρήση εξοπλισμού ασφαλείας. Φοράτε πάντα προστατευτικά γυαλιά, μάσκα σκόνης, αντιολισθητικά υποδήματα ασφαλείας, κράνος και ωτασπίδες.
- 3.) Να αποφεύγετε την τυχαία εκκίνηση. Βεβαιωθείτε ότι ο διακόπτης βρίσκεται στη θέση OFF πριν συνδέσετε το ηλεκτρικό εργαλείο.

- 4.) **Αφαιρέστε οποιοδήποτε εργαλείο ρύθμισης ή κλειδί από το εργαλείο πριν το εκκινήσετε.** Μπορεί να προκληθεί τραυματισμός.
- 5.) **Να μην τεντώνεστε για να φτάσετε το σημείο εργασίας. Διατηρείτε τη σωστή στάση και ισορροπία, ανά πάσα στιγμή.** Θα έχετε έτσι καλύτερο έλεγχο του εργαλείου σε αναπάντεχες καταστάσεις.
- 6.) **Να είστε ντυμένοι κατάλληλα. Μην φοράτε φαρδιά ρούχα ή κοσμήματα. Κρατήστε τα μαλλιά, το ρουχισμό και τα γάντια μακριά από κινούμενα μέρη.**
- 7.) **Αν παρέχονται εξαρτήματα για τη σύνδεση συσκευών εξαγωγής και συλλογής σκόνης, βεβαιωθείτε ότι είναι συνδεδεμένα και χρησιμοποιούνται σωστά.**

#### 4) Χρήση ηλεκτρικών εργαλείων και φροντίδα

- α) **Μην υπερφορτώνετε το ηλεκτρικό εργαλείο. Χρησιμοποιήστε το σωστό ηλεκτρικό εργαλείο για την εφαρμογή σας.**
- β) **Μη χρησιμοποιήσετε το ηλεκτρικό εργαλείο αν ο διακόπτης δεν ανοίγει και κλείνει.**
- γ) **Βγάλτε το φως από την πρίζα πριν κάνετε οποιαδήποτε ρύθμιση, αλλάξετε εξαρτήματα ή αποθηκεύσετε το ηλεκτρικό εργαλείο.** Μειώνεται ο κίνδυνος κατά λάθος εκκίνησης του εργαλείου.
- δ) **Αποθηκεύετε τα εργαλεία μακριά από τα παιδιά και μην αφήνετε τα άτομα που δεν είναι εξοικειωμένα με εργαλεία.**
- ε) **Συντηρείτε τα ηλεκτρικά εργαλεία. Ελέγξτε την ευθυγράμμισή τους ή το μπλοκάρισμα των κινούμενων μερών, τη θραύση των εξαρτημάτων και οποιαδήποτε άλλη κατάσταση που μπορεί να επηρεάσει τη λειτουργία του ηλεκτρικού εργαλείου. Σε περίπτωση βλάβης, το ηλεκτρικό εργαλείο πρέπει επισκευαστεί πριν χρησιμοποιηθεί.**
- στ) **Διατηρείτε τα κοπτικά εργαλεία κοφτερά και καθαρά.**
- ζ) **Χρησιμοποιήστε το ηλεκτρικό εργαλείο, τα εξαρτήματα και τα εξαρτήματα εργαλείων κλπ. σύμφωνα με αυτές τις οδηγίες, λαμβάνοντας υπόψη τις συνθήκες εργασίας και τις εργασίες που πρέπει να εκτελεστούν. Η χρήση του ηλεκτρικού εργαλείου για λειτουργίες διαφορετικές από τις προβλεπόμενες μπορεί να οδηγήσει σε επικίνδυνη κατάσταση.**

#### 5) Χρήση εργαλείου μπαταρίας και συντήρηση

- 1.) **Επαναφορτίστε μόνο με τον φορτιστή που προσδιορίζει ο κατασκευαστής.** Ένας φορτιστής που είναι κατάλληλος για έναν τύπο μπαταρίας μπορεί να προκαλέσει φωτιά όταν χρησιμοποιηθεί με άλλο τύπο μπαταρίας.
- 2.) **Χρησιμοποιείτε τα εργαλεία μόνο με τις ακριβώς προσδιορισμένες μπαταρίες.** Οποιαδήποτε άλλη μπαταρία μπορεί να προκαλέσει τραυματισμό ή και φωτιά.
- 3.) **Όταν δεν χρησιμοποιείτε τις μπαταρίες, κρατήστε τις μακριά από μεταλλικά αντικείμενα όπως καρφιά, βίδες, κέρματα συνδετήρες και κλειδιά ή οποιοδήποτε άλλο μεταλλικό αντικείμενο που μπορεί να βραχυκυκλώσει τους ακροδέκτες των μπαταριών.** Μπορεί να προκληθούν εγκαύματα ή φωτιά.

- 4.) **Κάτω από συνθήκες εξαιρετικής καταπόνησης της μπαταρίας, μπορεί να υπάρξει διαρροή υγρών.** Να αποφύγετε την επαφή. Αν αυτό συμβεί κατά λάθος, ξεπλύνετε με νερό. Αν το υγρό έρθει σε επαφή με τα μάτια, αναζητήστε ιατρική φροντίδα. Το υγρό αυτό μπορεί να προκαλέσει ερεθισμούς ή εγκαύματα.
  - 5.) **Μην χρησιμοποιείτε φθαρμένη ή τροποποιημένη μπαταρία.** Φθαρμένες ή τροποποιημένες μπαταρίες μπορεί να έχουν απρόβλεπτη συμπεριφορά με αποτέλεσμα φωτιά, έκρηξη ή κίνδυνο τραυματισμού .
  - 6.) **Μην εκθέτετε την μπαταρία ή το εργαλείο σε φωτιά ή υψηλές θερμοκρασίες. Η έκθεση σε φωτιά ή θερμοκρασίες άνω των 130 °C μπορεί να προκαλέσει έκρηξη.**
  - 7.) **Ακολουθείστε όλες τις οδηγίες φόρτισης και μην φορτίζετε την μπαταρία ή το εργαλείο εκτός του εύρους θερμοκρασιών που προσδιορίζεται.** Μη σωστή φόρτιση ή σε θερμοκρασίες διαφορετικές από αυτές των οδηγιών, μπορεί να βλάψουν την μπαταρία και αυξάνουν τον κίνδυνο πυρκαγιάς.
- 6) **Επισκευή**
- 1.) **Επιτρέπεται η συντήρηση του ηλεκτρικού σας εργαλείου μόνο από εξειδικευμένο επισκευαστή.** Αυτό θα διασφαλίσει τη διατήρηση της ασφάλειας του ηλεκτρικού εργαλείου.
  - 2.) **Χρησιμοποιείτε μόνο γνήσια ανταλλακτικά.**

## ΣΗΜΑΝΤΙΚΕΣ ΟΔΗΓΙΕΣ ΑΣΦΑΛΕΙΑΣ ΓΙΑ ΤΗΝ ΜΠΑΤΑΡΙΑ

1. Πριν χρησιμοποιήσετε την μπαταρία, διαβάστε όλες τις οδηγίες και τις ενδείξεις προφύλαξης στο (1) φορτιστή μπαταρίας, (2) την μπαταρία και (3) το προϊόν στο οποίο χρησιμοποιείται η μπαταρία.
2. Μην αποσυναρμολογείτε την μπαταρία.
3. Εάν ο χρόνος λειτουργίας της μπαταρίας είναι υπερβολικά σύντομος, διακόψτε αμέσως τη λειτουργία. Εάν συνεχίσετε, μπορεί να έχει ως αποτέλεσμα κίνδυνο υπερθέρμανσης, πιθανών εγκαυμάτων κι ακόμη έκρηξης.
4. Αν μπει στα μάτια σας ηλεκτρολύτης, ξεπλύνετε με καθαρό νερό και αναζητήστε αμέσως ιατρική βοήθεια. Μπορεί να χάσετε την όρασή σας.
5. Μη βραχυκυκλώνετε την μπαταρία:
  - 1.) Μην αγγίζετε τους ακροδέκτες με αγώγιμο υλικό.
  - 2.) Μην αποθηκεύετε την μπαταρία σε δοχείο με άλλα μεταλλικά αντικείμενα, όπως καρφιά, νομίσματα, κτλ.
  - 3.) Μην εκθέτετε την μπαταρία σε νερό ή βροχή. Αν βραχυκυκλωθεί η μπαταρία, μπορεί να προκληθεί μεγάλη ροή ηλεκτρικού ρεύματος, υπερθέρμανση, πιθανά εγκαύματα και ακόμη καταστροφή της μπαταρίας.
6. Μην αποθηκεύετε το εργαλείο και την μπαταρία σε μέρη όπου η θερμοκρασία μπορεί να φτάσει ή να ξεπεράσει τους 50°C (122°F).
7. Μην αποτεφρώνετε την μπαταρία ακόμη κι αν παρουσιάζει σοβαρή ζημιά ή είναι εντελώς φθαρμένη. Η μπαταρία μπορεί να εκραγεί σε φωτιά.
8. Να προσέχετε να μη σας πέσει η μπαταρία και να μη συγκρουστεί με κάποιο αντικείμενο.
9. Μην χρησιμοποιείτε φθαρμένη μπαταρία.
10. Ανακυκλώστε την μπαταρία σύμφωνα με τους κανονισμούς.

### Συμβουλές για τη διατήρηση της μέγιστης ζωής της μπαταρίας

1. Να φορτίζετε την μπαταρία πριν αποφορτιστεί εντελώς. Πάντοτε να διακόπτετε τη λειτουργία του εργαλείου και να φορτίζετε την μπαταρία όταν παρατηρείται μειωμένη ισχύς του εργαλείου.
2. Ποτέ μην επαναφορτίζετε μια πλήρως φορτισμένη μπαταρία. Εάν υπερφορτίσετε την μπαταρία, μειώνεται η ωφέλιμη διάρκεια ζωής της.
3. Να φορτίζετε την μπαταρία σε θερμοκρασία δωματίου, δηλαδή στους 10°C έως 40°C (50°F έως 104°F). Αν η μπαταρία είναι θερμή, αφήστε την να ψυχθεί πριν τη φορτίσετε.
4. Φορτίστε την μπαταρία αν δεν την έχετε χρησιμοποιήσει για μεγάλο χρονικό διάστημα (περισσότερο των 6 μηνών).

### Τοποθέτηση ή αφαίρεση της μπαταρίας



- Για να βγάλετε την μπαταρία, τραβήξτε την από το εργαλείο καθώς πιέζετε το κουμπί στο πλαϊνό της μπαταρίας.

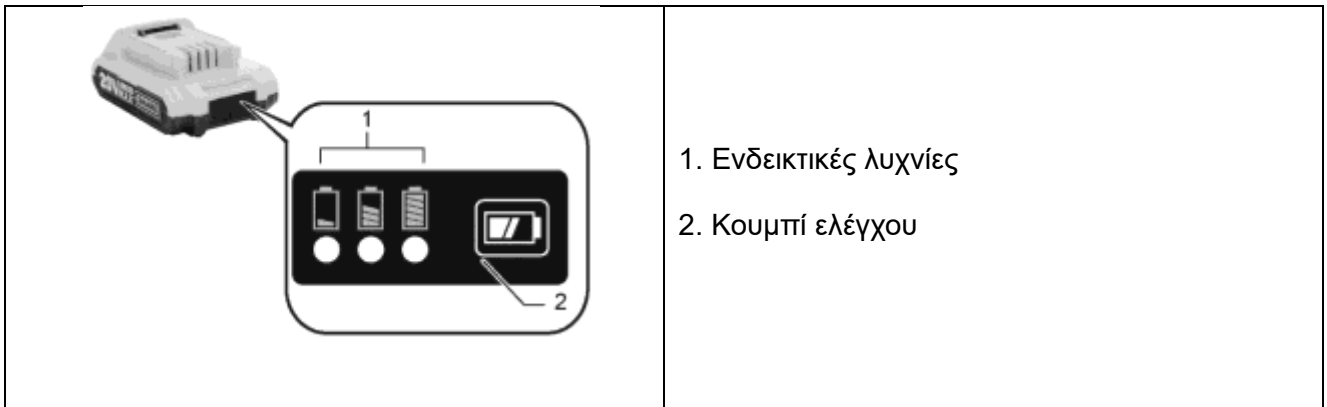


- Για να τοποθετήσετε την μπαταρία, ευθυγραμμίστε τη γλωττίδα της μπαταρίας με την εγκοπή στο περίβλημα και ολισθήστε τη στη θέση της. Πάντοτε να την τοποθετείτε έως το τέρμα, δηλαδή έως ότου ασφαλίσει στη θέση και ακουστεί ένας χαρακτηριστικός ήχος («κλικ»). Εάν φαίνεται το κόκκινο τμήμα στην άνω πλευρά του κουμπιού, δεν είναι πλήρως ασφαλισμένη. Εισάγετέ την πλήρως ώστε να μη φαίνεται το κόκκινο τμήμα. Σε αντίθετη περίπτωση, μπορεί να πέσει κατά λάθος από το εργαλείο και να τραυματίσει εσάς ή κάποιον παρευρισκόμενο.
- Μη χρησιμοποιείτε δύναμη όταν τοποθετείτε την μπαταρία. Αν η μπαταρία δεν ολισθαίνει με ευκολία, δεν την εισάγετε σωστά.

### ΠΡΟΣΟΧΗ!

- Πάντα απενεργοποιείτε το εργαλείο πριν βάλετε ή βγάλετε την μπαταρία.
- Όταν δεν χρησιμοποιείτε το εργαλείο πιέστε το κουμπί κλειδώματος από τη θέση A στη θέση «OFF».
- Κρατάτε γερά το εργαλείο και την μπαταρία για να αποφευχθεί η πτώση τους.

### Ένδειξη υπόλοιπου φόρτισης μπαταρίας



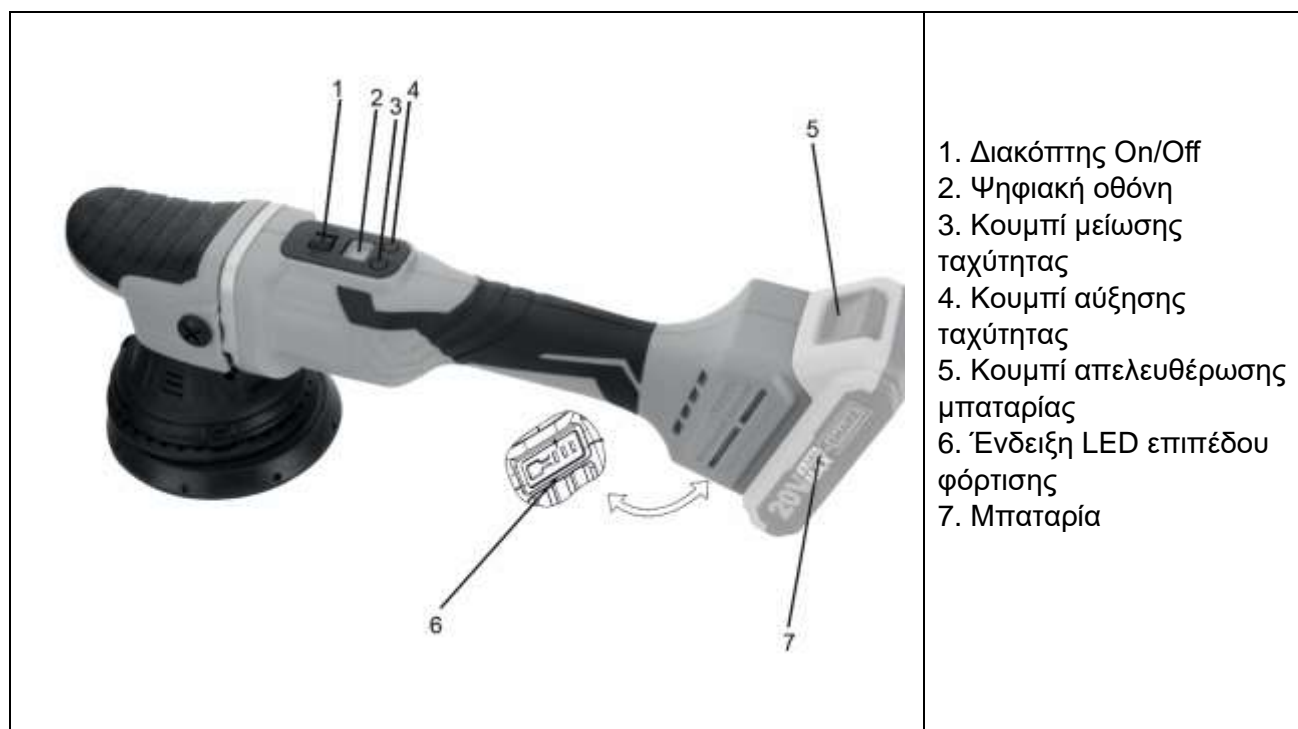
1. Ενδεικτικές λυχνίες
2. Κουμπί ελέγχου

Πατήστε το κουμπί ελέγχου στην μπαταρία και δείτε την υπόλοιπου φόρτισης μπαταρίας. Οι ενδεικτικές λυχνίες ανάβουν για μερικά δευτερόλεπτα.

Ενδεικτικές λυχνίες		Υπόλοιπη χωρητικότητα
αναμμένη λυχνία	σβησμένη λυχνία	
■	□	
■ ■ ■		>80%
■ ■ □		30% με 80%
■ □ □		<30%

**ΠΑΡΑΤΗΡΗΣΗ:** Η ένδειξη μπορεί να διαφέρει ελαφρά από την πραγματική φόρτιση. Αυτό εξαρτάται από τις συνθήκες χρήσης και τη θερμοκρασία περιβάλλοντος.



**ΤΕΧΝΙΚΑ ΧΑΡΑΚΤΗΡΙΣΤΙΚΑ**

Μοντέλο	APLI2001
Τάση	20V
Ταχύτητα χωρίς φορτίο	2000-4800rpm
Διάμετρος πέλματος	Φ125mm
Άξονας	M8
Οθόνη LCD	✓
Ρύθμιση στροφών	✓
Στάθμη ηχητικής πίεσης LpA	82 dB(A)
Στάθμη ηχητικής ισχύος LwA	93 dB(A)
aw (Κραδασμοί):	Max 2,7 m/s <sup>2</sup> K = 1,5 m/s <sup>2</sup>
Brushless Motor (μοτέρ χωρίς καρβουνάκια)	✓
Βάρος	1.50kg
Περιεχόμενα συσκευασίας	1 τεμ Σφουγγάρι ιδανικό για ξεθάμπωμα φαναριών αυτοκινήτων

\* Τιμές εκπομπής θορύβου μετρημένες σύμφωνα με το σχετικό πρότυπο. (K=3)

\* **ΠΡΟΣΟΧΗ!** Φοράτε ωτοασπίδες όταν η ηχητική πίεση είναι πάνω από 85 dB(A).

- Λόγω του συνεχόμενου προγράμματος που εφαρμόζουμε για έρευνα και ανάπτυξη, τα τεχνικά χαρακτηριστικά στο παρόν έντυπο υπόκεινται σε αλλαγή χωρίς προειδοποίηση.
- Παρατήρηση: Τα τεχνικά χαρακτηριστικά μπορεί να διαφέρουν από χώρα σε χώρα.

**Προοριζόμενη χρήση:** Αυτό το εργαλείο προορίζεται να λειτουργεί ως γωνιακός τροχός, στιλβωτής.

Αυτό το προϊόν έχει σχεδιαστεί ειδικά για να λειτουργεί με τη σειρά μπαταριών και φορτιστή της INGCΟ.

Φορτιστής	Μπαταρία
FCLI2001E / FCLI20411E / FCLI2034E / FCLI2082	FBLI2001 (2.0Ah) / FBLI2002 (4.0Ah) / FBLI2003 (5.0Ah) / FBLI2060 (6.0Ah) / FBLI2075 (7.5Ah)
FBCLI20244 Μπαταρίες 4.0Ah + Ταχυφορτιστής 2 Θέσεων Σετ 6 τεμ.	

\*Σας συνιστούμε να αγοράσετε τα αξεσουάρ (φορτιστής και μπαταρία) που αναφέρονται στην παραπάνω λίστα από το ίδιο κατάστημα που αγοράσατε το εργαλείο. Ανατρέξτε στη συσκευασία αξεσουάρ για περισσότερες λεπτομέρειες. Το προσωπικό του καταστήματος μπορεί να σας βοηθήσει και να σας προσφέρει συμβουλές.

#### ΠΡΟΕΙΔΟΠΟΙΗΣΗ:

- Η μη τήρηση των κανόνων ασφάλειας που αναφέρονται σε αυτό το εγχειρίδιο οδηγιών μπορεί να προκαλέσει σοβαρό τραυματισμό.
- Η λανθασμένη χρήση ή η αμέλεια να ακολουθήσετε τους κανόνες ασφάλειας που διατυπώνονται στο παρόν εγχειρίδιο οδηγιών μπορεί να προκαλέσει σοβαρό προσωπικό τραυματισμό.
- Χρησιμοποιείτε μόνο το φορτιστή και την μπαταρία που είναι εξοπλισμένη με το εργαλείο.
- Η χρήση μη εξουσιοδοτημένων εξαρτημάτων ή η μη τήρηση των οδηγιών συντήρησης μπορεί να δημιουργήσει κίνδυνο ηλεκτροπληξίας ή τραυματισμού.

#### ΠΕΡΙΓΡΑΦΗ ΛΕΙΤΟΥΡΓΙΑΣ

**ΠΡΟΣΟΧΗ:** Να βεβαιώνετε πάντοτε ότι είναι σβηστό το εργαλείο και αφαιρέσατε την μπαταρία πριν ρυθμίσετε ή ελέγχετε κάποια λειτουργία του εργαλείου. Πάντοτε να σβήνετε το εργαλείο πριν βγάλετε ή βγάλετε την μπαταρία.

#### Λειτουργία διακόπτη

Πιέστε το κουμπί on-off στη θέση I για να ξεκινήσετε το μηχάνημα. Η οθόνη LCD εμφανίζει "00". Πιέστε το κουμπί απενεργοποίησης στη θέση 0 για να απενεργοποιήσετε το μηχάνημα.

#### Ρύθμιση ταχύτητας



**Αύξηση της ταχύτητας:** Πιέστε το κουμπί αύξησης της ταχύτητας 5 μετά την ενεργοποίηση του μηχανήματος. Η οθόνη LCD δείχνει αριθμούς 05, 08, 15, 20, 25, 30 όταν πατάτε το κουμπί, πράγμα που σημαίνει ότι τα βήματα ταχύτητας είναι 500rpm, 800rpm, 1500rpm, 2500rpm, 3000rpm σχετικά.

**Μείωση της ταχύτητας:** Πατήστε το κουμπί μείωσης ταχύτητας 4 μετά την ενεργοποίηση του μηχανήματος και όταν η ταχύτητα του μηχανήματος είναι υψηλότερη από 500 rpm. Η οθόνη LCD δείχνει αριθμούς 05, 08, 15, 20, 25, 30 όταν πατάτε το κουμπί, πράγμα που σημαίνει ότι τα βήματα ταχύτητας είναι 500rpm, 800rpm, 1500rpm, 2500rpm, 3000rpm σχετικά.

**Ενδείξεις στην οθόνη LCD**

Επιλογή ταχύτητας			
Επιλογή	Νούμερα στην οθόνη	Ταχύτητα	Παρατήρηση
0	00	Χωρίς ταχύτητα	On
1	20	2000±10%	
2	25	2500±10%	
3	30	3000±10%	
4	35	3500±10%	
5	40	4000±10%	
6	45	4500±10%	
7	48	4800-10%	Μέγιστη ταχύτητα

**ΠΡΟΕΙΔΟΠΟΙΗΣΗ:**

- Δεν είναι ποτέ απαραίτητο να πιέζετε το εργαλείο. Το βάρος του ασκεί επαρκή πίεση. Ασκώντας επιπλέον πίεση μπορεί να προκληθεί επικίνδυνη θραύση του δίσκου.
- Πάντα να γίνεται αντικατάσταση του τροχού εάν πέσει το εργαλείο ενώ λειτουργεί.
- Ποτέ μην χτυπάτε τον τροχό ή το δίσκο.
- Αποφύγετε να ταρακουνάτε και να χτυπάτε τον τροχό ,ιδίως όταν τον χρησιμοποιείτε σε γωνίες και αιχμηρές άκρες κ.τ.λ. Μπορεί να προκαλέσει απώλεια ελέγχου και κλώτσημα .

**ΠΡΟΣΟΧΗ!**

- Ποτέ μην ανοίγετε τον διακόπτη όταν το εργαλείο βρίσκεται σε επαφή με το αντικείμενο εργασίας, μπορεί να προκαλέσει τραυματισμό στο χρήστη.
- Πάντα να φοράτε γυαλιά ασφαλείας ή μάσκα ενώ εργάζεστε.
- Μετά τη λειτουργία, πάντα απενεργοποιείτε το εργαλείο και περιμένετε μέχρι ο τροχός να σταματήσει εντελώς προτού το αφήσετε κάτω.

**ΣΥΝΤΗΡΗΣΗ****ΠΡΟΕΙΔΟΠΟΙΗΣΗ:**

- Να εξασφαλιστεί ότι το εργαλείο έχει αποσυνδεθεί από το ηλεκτρικό δίκτυο πριν επιχειρήσετε μια συντήρηση.
- Κρατήστε τις οπές εξαερισμού καθαρές. Καθαρίστε οποιαδήποτε εσωτερική σκόνη (προστατευτικά γυαλιά ασφαλείας πρέπει να φοριούνται).
- Κρατήστε το εξωτερικό περίβλημα του εργαλείου καθαρό και μακριά από το λίπος, μην πλύνετε με νερό ή μην χρησιμοποιείτε διαλύτες ή λειαντικά. Χρησιμοποιήστε μόνο μαλακό σαπούνι και ένα υγρό ύφασμα για να καθαρίσετε το εργαλείο. Μην αφήστε ποτέ οποιοδήποτε υγρό να μπει μέσα το εργαλείο. Μην βυθίζετε ποτέ οποιοδήποτε μέρος του σε υγρά.
- Πάντα αποθηκεύετε σε στεγνό μέρος.

**ΕΠΙΛΥΣΗ ΠΡΟΒΛΗΜΑΤΩΝ**

<b>ΣΦΑΛΜΑ</b>	<b>ΑΙΤΙΑ</b>	<b>ΛΥΣΗ</b>
E1	Προστασία από υπερφόρτωση: 1.υπερφορτωμένο(το ρεύμα λειτουργίας περισσότερο από 50A ± 4A ≤500mS) 2.Το μηχάνημα έχει υποστεί ζημιά	1. Απενεργοποιήστε το μηχάνημα. 2. Επανεκκινήστε το μηχάνημα 3. Εάν οι παραπάνω ενέργειες δεν αποδίδουν, στείλτε το μηχάνημα στους επαγγελματίες για επισκευή.
E3	Ενεργοποίηση προστασίας από αστοχία: 1. Κάποια εξωτερική αιτία κάνει τον κινητήρα να μην λειτουργεί 2.Το μηχάνημα έχει υποστεί ζημιά	1. Απενεργοποιήστε το μηχάνημα. 2. Επανεκκινήστε το μηχάνημα 3. Εάν οι παραπάνω ενέργειες δεν αποδίδουν, στείλτε το μηχάνημα στους επαγγελματίες για επισκευή.
E4	Προστασία μπλοκ στρέψης: 1. Υπερφορτωμένο 2. Το μηχάνημα έχει υποστεί ζημιά.	1. Απενεργοποιήστε το μηχάνημα. 2. Επανεκκινήστε το μηχάνημα 3. Εάν οι παραπάνω ενέργειες δεν αποδίδουν, στείλτε το μηχάνημα στους επαγγελματίες για επισκευή.
E5	Προστασία υπερθέρμανσης: Το μηχάνημα λειτουργεί με υψηλό φορτίο για μεγάλο χρονικό διάστημα. Και η θερμοκρασία του MOS έφτασε περισσότερο από 100 °C, γεγονός που οδηγεί το μηχάνημα να σταματήσει να λειτουργεί	Απενεργοποιήστε το μηχάνημα και αφήστε να κρυώσει για 0,5 ώρα. Το μηχάνημα μπορεί να ενεργοποιηθεί ξανά όταν η θερμοκρασία MOS μειωθεί σε 60 °C.
E6	Έλλειψη προστασίας τάσης: Ο όγκος του φορτίου ηλεκτρικής ενέργειας είναι πολύ χαμηλότερος από 14V ± 0,5V	Φορτίστε την μπαταρία και χρησιμοποιήστε την πλήρως φορτισμένη μπαταρία.
E7	Προστασία υλικού: σφάλμα μηχανής	1. Απενεργοποιήστε το μηχάνημα. 2. Επανεκκινήστε το μηχάνημα 3. Εάν οι παραπάνω ενέργειες δεν αποδίδουν, στείλτε το μηχάνημα στους επαγγελματίες για επισκευή
E8	Προστασία κινητήρα: σφάλμα μηχανής	1. Απενεργοποιήστε το μηχάνημα. 2. Επανεκκινήστε το μηχάνημα 3. Εάν οι παραπάνω ενέργειες δεν αποδίδουν, στείλτε το μηχάνημα στους επαγγελματίες για επισκευή
E9	Προστασία υψηλής τάσης: 1. Τάση μπαταρίας άνω των 30V	1. Ελέγξτε ότι η τάση της μπαταρίας είναι φυσιολογική ή όχι. Πρέπει να είναι ≤ 21V 2. Χρησιμοποιήστε την κατάλληλη μπαταρία.

## ΠΕΡΙΒΑΛΛΟΝ

Εάν η συσκευή σας πρέπει να αντικατασταθεί μετά από παρατεταμένη χρήση, μην την πετάξετε στα οικιακά απορρίμματα αλλά απορρίψτε την με ασφαλή για το περιβάλλον τρόπο.

Τα απορρίμματα που παράγονται από τα ηλεκτρικά μηχανήματα δεν μπορούμε να τα επεξεργαστούμε όπως τα οικιακά απορρίμματα. Προνοήστε για την ανακύκλωση εκεί όπου είναι διαθέσιμες οι κατάλληλες εγκαταστάσεις. Συμβουλευθείτε τους τοπικούς φορείς ή τον αντιπρόσωπο για συμβουλές σχετικά με τη συλλογή και την απόρριψη

### Σύστημα μπαταριών

Αυτό το προϊόν περιέχει ιόντα λιθίου. Για να διατηρήσετε τους φυσικούς πόρους, ανακυκλώστε το ή απορρίψτε τις μπαταρίες όπως ενδείκνυται. Οι κοινοτικοί, εθνικοί ή τοπικοί νόμοι τοπικοί μπορεί να απαγορεύουν την απόρριψη των μπαταριών ιόντων λιθίου σε κοινούς κάδους απορριμμάτων. Συμβουλευτείτε τις τοπικές αρχές διαχείρισης απορριμμάτων για να μάθετε αν υπάρχουν διαθέσιμες επιλογές ανακύκλωσης και/ή απόρριψης.

## ΕΓΓΥΗΣΗ ΕΡΓΑΛΕΙΩΝ INGCO

Όλα τα ηλεκτρικά εργαλεία της **INGCO** ελέγχονται λεπτομερώς και υποβάλλονται σε αυστηρούς ποιοτικούς ελέγχους. Για αυτό η **INGCO** εγγυάται για όλα τα εργαλεία της. Οι αξιώσεις του αγοραστή από την εγγύηση για τυχόν ελαττώματα που πηγάζουν από την σύμβαση αγοράς με τον πωλητή καθώς και τα νομικά κατοχυρωμένα δικαιώματα δεν περιορίζονται με αυτήν την εγγύηση.

### Όροι εγγύησης

**Για τα παραπάνω εργαλεία παρέχουμε την εγγύηση με βάση τις παρακάτω δεσμεύσεις:**

Η εγγύηση παρέχεται χωρίς χρέωση της επισκευής των βλαβών στο εργαλείο, που παρουσιάζονται εντός του χρόνου της εγγύησης και οφείλονται αποδεδειγμένα σε αστοχία του υλικού ή σε κατασκευαστικό λάθος.

Η διάρκεια ισχύος της εγγύησης ανέρχεται σε 24 μήνες.

Η ισχύς της εγγύησης αρχίζει με την αγορά του εργαλείου όπου καθοριστικής σημασίας είναι η ημερομηνία στο αυθεντικό τιμολόγιο ή στην απόδειξη αγοράς.

### Από την εγγύηση αποκλείονται:

1. Τα αναλώσιμα υλικά καθώς και οι βλάβες οι οποίες προκύπτουν από φυσιολογική φθορά και χρήση όπως: καρβουνάκια, τσοκ δραπάνων, ρουλεμάν, καλώδια, τσιμούχες.
2. Οι μπαταρίες και οι φορτιστές των επαναφορτιζόμενων έχουν 6 μήνες εγγύηση.
3. Οι βλάβες των εργαλείων που οφείλονται σε μη τήρηση των οδηγιών, σε μη ενδεδειγμένη χρήση του εργαλείου, σε ανώμαλες συνθήκες περιβάλλοντος, σε ξένες προς το εργαλείο συνθήκες λειτουργίας, σε υπερφόρτωση ή φροντίδα του εργαλείου.
4. Οι βλάβες στο εργαλείο που οφείλονται στη χρήση μη αυθεντικών εξαρτημάτων και ανταλλακτικών **INGCO**.
5. Όταν έχουν γίνει αλλαγές και παρεμβάσεις στα εργαλεία.
6. Η επισκευή της βλάβης ενός εργαλείου, που καλύπτεται από τους όρους της εγγύησης, διεκπεραιώνεται κατά την κρίση μας ως εξής: είτε επισκευάζεται το ελαττωματικό εξάρτημα χωρίς χρέωση ή αντικαθίσταται με ένα άλλο καινούριο εργαλείο. Σε περίπτωση αντικατάστασης, το επιστρεφόμενο εργαλείο πρέπει να συνοδεύεται με όλα τα παρελκόμενα του. Τα ανταλλακτικά ή τα εργαλεία τα οποία αντικαθίστανται παραμένουν στην κατοχή μας.

Για την αποδοχή της εγγύησης θα πρέπει να προσκομίζετε το τιμολόγιο ή την απόδειξη αγοράς με αναγραφόμενη την ημερομηνία και την ονομασία του προϊόντος. Εργαλεία τα οποία έχουν ανοιχτεί από τον πελάτη χάνουν την ισχύ της εγγύησης. Εάν ο αγοραστής αποστείλει το εργαλείο στον πωλητή ή στο τμήμα service, τότε τα έξοδα και το ρίσκο μεταφοράς βαρύνουν τον αγοραστή.

Άλλες απαιτήσεις, εκτός από αυτές που αναγράφονται σε αυτό το έντυπο εγγύησης επισκευής των βλαβών των ηλεκτρικών εργαλείων, δεν ισχύουν.

Μετά από μια διεκπεραίωση εγγύησης δεν επιμηκύνεται ούτε ανανεώνεται ο χρόνος εγγύησης για το εργαλείο. Η εγγύηση για το ανταλλακτικό της επισκευής έχει διάρκεια 6 μηνών.

### Εισαγωγείς Ελλάδας ΠΟΙΜΕΝΙΔΗΣ Α.Ε.Ε.

Πολυτεχνείου 45, Θεσσαλονίκη T.K.54625

Τηλ.: 2310 539 334 - 2310 546 035

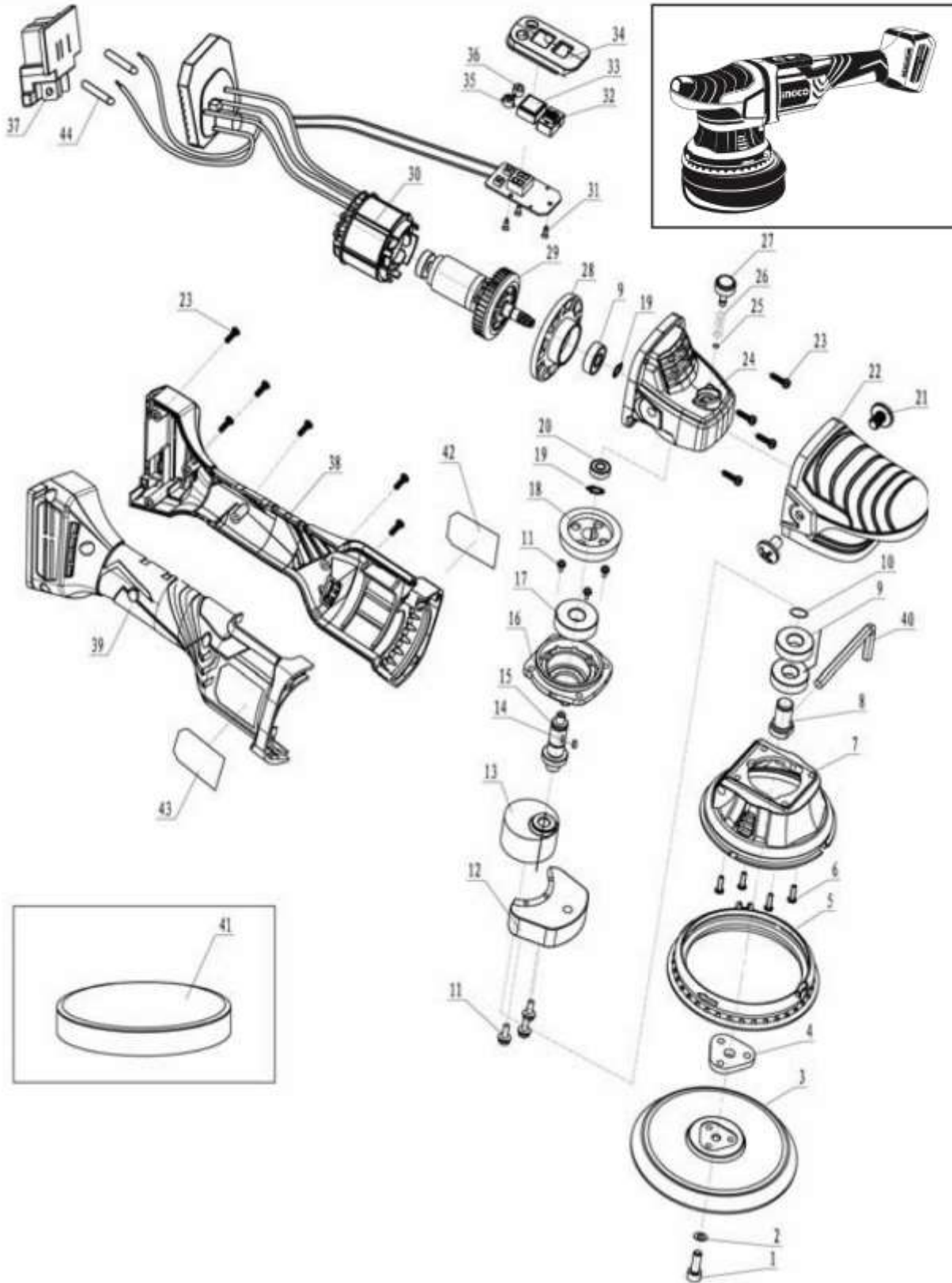
www.ingcotools.gr

# INGCO

## EXPLODED VIEW

### APLI2002

### Σχεδιάγραμμα







## SPARE PART LIST

### APLI2002

### Λίστα Ανταλλακτικών

NO.	Part Description	Qty	NO.	Part Description	Qty
1	Bolt M8×16	1	23	Screw ST4×16-F	10
2	washer φ8	1	24	Gear box	1
3	polishing Pad	1	25	O ring φ6×φ3×1.5	1
4	polishing bracket	1	26	spring	1
5	movable guard φ114×20	1	27	Spindle lock	1
6	Bolt M4×20	4	28	Middle cover	1
7	guard φ102×41.6	1	29	Rotor	1
8	Shaft φ18×30.5	1	30	Stator	1
9	Bearing 6001-2RS	3	31	Screw ST3×8-F	3
10	Circlip φ12	1	32	Switch button	1
11	Bolt M4×12	6	33	cover 1	1
12	eccentric block 2	1	34	cover 2	1
13	eccentric block 1	1	35	speed control button +	1
14	Key 3×12	1	36	speed control button -	1
15	Shaft φ19×49	1	37	DC inlet	1
16	front cover 60×20.5	1	38	Left Housing	1
17	Bearing 6201z2-2RS	1	39	Right Housing	1
18	gear	1	40	wrench	1
19	Circlip φ12	2	41	filter sponge	1
20	Bearing 696Z	1	42	Brand label 42mm×30.7mm	1
21	locating pin φ18×17×M8	2	43	Rating label 42mm×30.7mm	1
22	Gear box cover	1	44	heat-shrinkable tube φ5	2

## Ε.Κ. ΔΗΛΩΣΗ ΣΥΜΜΟΡΦΩΣΗΣ

Εμείς η:

INGCO TOOLS CO., LIMITED  
No. 45 Songbei Road, Suzhou Industrial Park, Jiangsu, China

Δηλώνουμε ότι:

το προϊόν αυτό APLI2002 είναι σύμφωνο με τις βασικές απαιτήσεις και άλλες σχετικές διατάξεις των ισχυουσών ευρωπαϊκών οδηγιών, με βάση την εφαρμογή των ευρωπαϊκών εναρμονισμένων προτύπων. Κάθε μη εξουσιοδοτημένη τροποποίηση της συσκευής ακυρώνει αυτές τις δηλώσεις.

Ευρωπαϊκές οδηγίες  
2011/65/EU  
2006/42/EC  
2014/30/EU

Ευρωπαϊκά εναρμονισμένα πρότυπα  
EN60745-1:2009  
EN60745-2-3:2011  
EN55014-1:2006  
EN55014-2:2015

Ημερομηνία: 21/11/2023

Εξουσιοδοτημένη υπογραφή:

Τίτλος του υπογράφοντος:

*For and on behalf of*  
**INGCO TOOLS CO., LIMITED**  
  
Product manager  
-----  
*Authorized Signature(s)*

No. 45 Songbei Road, Suzhou Industrial Park, Jiangsu, China

# INGCO



INGCO TOOLS CO., LIMITED

[www.ingco.com](http://www.ingco.com)

MADE IN CHINA

0320.V01

**APLI2002**