

INGCO

1" Air Impact Wrench

GR Αερόκλειδο 1" Μακρύ



AIW11222







 **ingcoglobal**
 **INGCO GLOBAL**




Ελληνικά

Σελίδες 3 - 14

Σύμβολα στο εγχειρίδιο οδηγιών και την ετικέτα στο εργαλείο

	Φορέστε γυαλιά ασφαλείας, προστασία ακοής και μάσκα σκόνης
	Διαβάστε το εγχειρίδιο οδηγιών πριν από τη χρήση.
	Διπλή μόνωση για πρόσθετη προστασία
	CE conformity / δήλωση συμμόρφωσης
	Τα απόβλητα ηλεκτρικών προϊόντων δεν πρέπει να απορρίπτονται μαζί με τα οικιακά απορρίμματα. Παρακαλώ ανακυκλώστε. Επικοινωνήστε με το κατάστημα λιανικής πώλησης για συμβουλές ανακύκλωσης.
	Ειδοποίηση ασφαλείας. Χρησιμοποιείτε μόνο τα εξαρτήματα που υποστηρίζονται από τον κατασκευαστή.

ΠΡΟΕΙΔΟΠΟΙΗΣΗ ΚΑΙ ΟΔΗΓΙΕΣ ΓΙΑ ΤΗΝ ΑΣΦΑΛΕΙΑ ΣΑΣ

 **ΠΡΟΣΟΧΗ** Διαβάστε όλες τις προειδοποιήσεις ασφαλείας και όλες τις οδηγίες. Η μη τήρηση των προειδοποιήσεων και των οδηγιών μπορεί να προκαλέσει σοβαρό τραυματισμό.

Αποθηκεύστε το φυλλάδιο για να μπορείτε να διαβάσετε ξανά αργότερα.

1) Περιοχή εργασίας

- 1.) Διατηρείτε το χώρο εργασίας καθαρό και καλά φωτισμένο. Ακατάστατοι και οι σκοτεινοί χώροι προκαλούν ατυχήματα.
- 2.) Μη χρησιμοποιείτε εργαλεία σε εκρηκτικές ατμόσφαιρες, όπως παρουσία εύφλεκτων υγρών, αερίων ή σκόνης.
- 3.) Κρατήστε τα παιδιά και τους παρευρισκόμενους μακριά όταν χρησιμοποιείτε ένα εργαλείο.

2) Προσωπική ασφάλεια

- 1.) Να είστε σε ετοιμότητα να βλέπετε αυτό που κάνετε και να χρησιμοποιείτε κοινή λογική όταν λειτουργείτε ένα εργαλείο. Μην χρησιμοποιείτε εργαλεία όταν είστε κουρασμένοι ή υπό την επήρεια ναρκωτικών, αλκοόλ ή φαρμάκων.
- 2.) Χρήση εξοπλισμού ασφαλείας. Φοράτε πάντα προστατευτικά γυαλιά, μάσκα σκόνης, αντιολισθητικά υποδήματα ασφαλείας, κράνος και γάντια.
- 3.) Να αποφεύγετε την τυχαία εκκίνηση. Βεβαιωθείτε ότι ο διακόπτης βρίσκεται στη θέση OFF πριν συνδέσετε το εργαλείο.
- 4.) Να μην τεντώνεστε για να φτάσετε το σημείο εργασίας. Διατηρείτε τη σωστή στάση και ισορροπία, ανά πάσα στιγμή. Θα έχετε έτσι καλύτερο έλεγχο του εργαλείου σε αναπάντεχες καταστάσεις.
- 5.) Να είστε ντυμένοι κατάλληλα. Μην φοράτε φαρδιά ρούχα ή κοσμήματα.

3) Επισκευή

- 1.) Επιτρέπεται η συντήρηση του εργαλείου σας μόνο από εξειδικευμένο επισκευαστή. Αυτό θα διασφαλίσει τη διατήρηση της ασφάλειας του εργαλείου.
- 2.) Χρησιμοποιείτε μόνο γνήσια ανταλλακτικά.

Πρόσθετες προειδοποιήσεις ασφαλείας

1. Ακολουθήστε όλους τους κανόνες ασφαλείας, τους κανονισμούς και τις συνθήκες εργασίας κατά τη χρήση του πιστολέτου.
2. Μη φοράτε ρολόγια, δαχτυλίδια βραχιόλια ή χαλαρά ρούχα όταν χρησιμοποιείτε εργαλεία αέρα.
3. ΠΡΟΕΙΔΟΠΟΙΗΣΗ! Αποσυνδέστε την από την παροχή αέρα προτού αλλάξετε εξαρτήματα ή σέρβις.
4. Συντηρείστε το εργαλείο σε καλή κατάσταση και αντικαταστήστε τυχόν κατεστραμμένα ή φθαρμένα εξαρτήματα. Χρησιμοποιείτε μόνο γνήσια εξαρτήματα. Μη εξουσιοδοτημένα μέρη μπορεί να είναι επικίνδυνα.
5. ΠΡΟΕΙΔΟΠΟΙΗΣΗ! Ελέγξτε ότι η σωστή πίεση αέρα διατηρείται και δεν υπερβαίνει τα όρια. Συνιστούμε 90psi.
6. Κρατήστε τον εύκαμπτο σωλήνα αέρα μακριά από θερμότητα, λάδι και αιχμηρές άκρες. Ελέγξτε πριν από κάθε χρήση τον εύκαμπτο σωλήνα αέρα και βεβαιωθείτε ότι όλες οι συνδέσεις είναι ασφαλείς.
7. Χρησιμοποιείτε μόνο παξιμάδια υποδοχής τα οποία είναι ειδικά σχεδιασμένα για χρήση με ένα κλειδί κρούσης.
8. Φοράτε εγκεκριμένη ασπίδα προστασίας ματιών / προσώπου, αυτιού και προστασία των χεριών.
9. ΠΡΟΕΙΔΟΠΟΙΗΣΗ! Λόγω της πιθανής παρουσίας σκόνης αμιάντου από τις επενδύσεις των πεδών, όταν εργάζεστε γύρω από τα συστήματα πέδησης των οχημάτων σας συνιστούμε να φοράτε κατάλληλη αναπνευστική προστασία.
10. Διατηρείτε τη σωστή ισορροπία και πάτημα. Βεβαιωθείτε ότι το δάπεδο δεν είναι ολισθηρό και ότι φοράτε αντιολισθητικά παπούτσια.
11. Κρατήστε τα παιδιά και τα μη σχετικά άτομα μακριά από τον χώρο εργασίας.
12. ΜΗΝ χρησιμοποιείτε το κλειδί για μια εργασία που δεν έχει σχεδιαστεί για εκτέλεση.
13. ΜΗΝ χρησιμοποιείτε το κλειδί εάν είναι κατεστραμμένο ή πιστεύετε ότι είναι ελαττωματικό.
14. ΜΗΝ χρησιμοποιείτε κλειδί, εκτός εάν έχετε ενημερωθεί για τη χρήση του από ειδικευμένο άτομο.
15. ΜΗΝ μεταφέρετε το κλειδί από τον εύκαμπτο σωλήνα προς στον εαυτό σας ή σε άλλους.
16. ΜΗΝ κατευθύνετε τον αέρα από τον εύκαμπτο σωλήνα στον εαυτό σας ή σε άλλους.
17. Όταν δεν χρησιμοποιείται, αποσυνδέστε το από την παροχή αέρα και αποθηκεύστε το σε ασφαλές, στεγνό μέρος, ασφαλές για τα παιδιά.

ΤΕΧΝΙΚΑ ΧΑΡΑΚΤΗΡΙΣΤΙΚΑ

ΜΟΝΤΕΛΟ	AIW11222
Υποδοχή - Άξονας	καρέ 1" (25mm)
Ταχύτητα χωρίς φορτίο	3600rpm
Κατανάλωση Αέρα	1019 Lit/min
Ροπή	3100Nm
Πίεση αέρα	6.3bar(90psi)
Υποδοχή αέρα	1/2"
Διάμετρος λάστιχου	5/8"
Βάρος	19.5kg
Στάθμη ηχητικής πίεσης LpA	84 dB(A)
Στάθμη ηχητικής ισχύος LwA	95 dB(A)

- Τιμές εκπομπής θορύβου μετρημένες σύμφωνα με το σχετικό πρότυπο. (K=3)
- **ΠΡΟΣΟΧΗ! Φοράτε ωτοασπίδες όταν η ηχητική πίεση είναι πάνω από 85 dB(A).**
- Λόγω του συνεχόμενου προγράμματος που εφαρμόζουμε για έρευνα και ανάπτυξη, τα τεχνικά χαρακτηριστικά στο παρόν έντυπο υπόκεινται σε αλλαγή χωρίς προειδοποίηση.
- Παρατήρηση: Τα τεχνικά χαρακτηριστικά μπορεί να διαφέρουν από χώρα σε χώρα.

Προοριζόμενη χρήση: Το αερόκλειδο είναι ένα φορητό εργαλείο πεπιεσμένου αέρα, στο οποίο εισάγονται διαφορετικά μηχανικά κλειδιά, για βίδωμα και ξεβίδωμα παξιμαδιών, μπουλονιών και κοχλιωτών συνδέσμων.

ΠΡΟΕΙΔΟΠΟΙΗΣΗ: Η μη τήρηση των κανόνων ασφάλειας που αναφέρονται σε αυτό το εγχειρίδιο οδηγιών μπορεί να προκαλέσει σοβαρό τραυματισμό.

ΟΔΗΓΙΕΣ ΧΡΗΣΗΣ

ΠΡΟΣΟΧΗ! Σιγουρευτείτε ότι έχετε αφαιρέσει την τροφοδοσία του εργαλείου πριν την εγκατάσταση, ή τον έλεγχο λειτουργίας του.

Τροφοδοσία αέρα

1. Βεβαιωθείτε ότι η βαλβίδα αέρα κλειδιού (ή η σκανδάλη) είναι στη θέση "off" πριν συνδέσετε την παροχή αέρα.
2. Θα απαιτήσει πίεση αέρα 90psi, και ροή αέρα σύμφωνα με τις προδιαγραφές.
3. **ΠΡΟΕΙΔΟΠΟΙΗΣΗ!** Βεβαιωθείτε ότι η παροχή αέρα είναι καθαρή και δεν υπερβαίνει τα 90psi κατά τη λειτουργία του κλειδιού. Υψηλή πίεση αέρα και ακάθαρτος αέρας θα μειώσει τη διάρκεια ζωής του

προϊόντος λόγω υπερβολικής φθοράς και ενδέχεται να είναι επικίνδυνη, προκαλώντας ζημιά ή τραυματισμό.

4. Αδειάστε την δεξαμενή αέρα καθημερινά. Το νερό στη γραμμή αέρα θα βλάψει το κλειδί.
5. Καθαρίστε το φίλτρο εισαγωγής αέρα εβδομαδιαίως.
6. Η πίεση γραμμής πρέπει να αυξηθεί για να αντισταθμίσει τους ασυνήθιστα μεγάλους σωλήνες αέρα (πάνω από 8 μέτρα). Η διάμετρος του εύκαμπτου σωλήνα πρέπει να είναι 5/8".
7. Κρατήστε τον εύκαμπτο σωλήνα μακριά από θερμότητα, λάδι και αιχμηρές άκρες. Ελέγξτε αν ο εύκαμπτος σωλήνας είναι φθαρμένος και βεβαιωθείτε ότι όλες οι συνδέσεις είναι ασφαλείς.

Λίπανση

Απαιτείται ένα αυτόματο φίλτρο-ρυθμιστής-λιπαντικό σε σειρά καθώς αυξάνει τη διάρκεια ζωής του εργαλείου και διατηρεί το εργαλείο σε συνεχή λειτουργία. Το λιπαντικό πρέπει να ελέγχεται τακτικά και να γεμίζεται με λάδι αέρα εργαλείων.

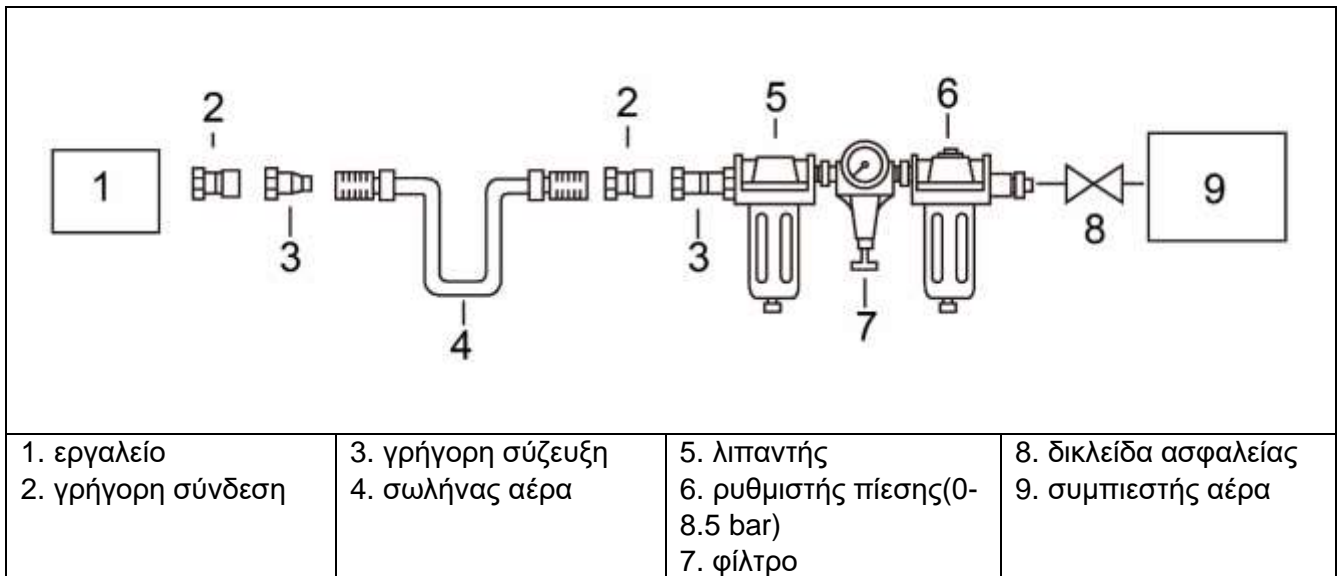
Η σωστή ρύθμιση του λιπαντικού σε σειρά πραγματοποιείται τοποθετώντας ένα φύλλο χαρτιού δίπλα στις θύρες εξαγωγής και κρατώντας το γκάζι ανοιχτό περίπου 30 δευτερόλεπτα. Το λιπαντικό ρυθμίζεται σωστά όταν συγκεντρωθεί ένα ελαφρύς λεκές με λάδι στο χαρτί. Πρέπει να αποφεύγονται υπερβολικές ποσότητες λαδιού.

Σε περίπτωση που είναι απαραίτητο να αποθηκεύσετε το εργαλείο για μεγάλο χρονικό διάστημα (διανυκτέρευση, Σαββατοκύριακο, κ.λπ.), θα πρέπει να βάλετε μια γενναιόδωρη ποσότητα λίπανσης. Το εργαλείο πρέπει να λειτουργεί για περίπου 30 δευτερόλεπτα για να διασφαλιστεί ότι το λάδι έχει κατανεμηθεί ομοιόμορφα σε όλο το εργαλείο. Το εργαλείο πρέπει να αποθηκεύεται σε καθαρό και στεγνό περιβάλλον.

- Είναι πολύ σημαντικό το εργαλείο να λιπαίνεται σωστά διατηρώντας το λιπαντικό γραμμής αέρα γεμάτο και σωστά ρυθμισμένο. Χωρίς σωστή λίπανση, το εργαλείο δεν θα λειτουργήσει σωστά και τα εξαρτήματα θα φθαρούν πρόωρα.
- Χρησιμοποιήστε το κατάλληλο λιπαντικό στο λιπαντικό γραμμής αέρα. Το λιπαντικό πρέπει να είναι χαμηλής ροής αέρα ή να αλλάζει τον τύπο ροής αέρα και πρέπει να διατηρείται γεμάτο στο σωστό επίπεδο. Χρησιμοποιείτε μόνο συνιστώμενα λιπαντικά, ειδικά κατασκευασμένα για εφαρμογές αέρα. Τα υποκατάστατα μπορεί να βλάψουν τις ενώσεις από καουτσούκ στα εργαλεία, τους δακτυλίους και άλλα εξαρτήματα από καουτσούκ.

ΣΗΜΑΝΤΙΚΟ!!!

Εάν δεν υπάρχει εγκατεστημένο φίλτρο / ρυθμιστής / λιπαντικό στο σύστημα αέρα, τα εργαλεία που λειτουργούν με αέρα πρέπει να λιπαίνονται τουλάχιστον μία φορά την ημέρα ή μετά από 2 ώρες εργασίας με 2 έως 6 σταγόνες λαδιού, ανάλογα με το περιβάλλον εργασίας, απευθείας μέσω του αρσενικού εξαρτήματος στο περίβλημα του εργαλείου.



Φόρτωση και λειτουργία

ΠΡΟΕΙΔΟΠΟΙΗΣΗ: Βεβαιωθείτε ότι έχετε διαβάσει, καταλάβει και εφαρμόσει οδηγίες ασφαλείας πριν από τη χρήση.

- Χρησιμοποιείτε μόνο εξαρτήματα που έχουν σχεδιαστεί ειδικά για χρήση με κλειδί κρούσης.
- Συνδέστε το κλειδί στον εύκαμπτο σωλήνα.
- Τοποθετήστε την υποδοχή πάνω και πιέστε τη σκανδάλη για να λειτουργήσει το κλειδί.
- Για να αλλάξετε την κατεύθυνση πίεστε το κουμπί στο επάνω μέρος της λαβής "R" για κατεύθυνση προς τα πίσω και "F" προς τα εμπρός.

5. Η ροή του αέρα μπορεί να ρυθμιστεί ρυθμίζοντας τη βαλβίδα ροής στη βάση της λαβής.

ΜΗΝ χρησιμοποιείτε πρόσθετη δύναμη πάνω στο κλειδί για να αφαιρέσετε ένα παξιμάδι.

ΜΗΝ επιτρέπεται στο κλειδί να λειτουργεί ελεύθερα για μεγάλο χρονικό διάστημα, καθώς αυτό θα συντομεύσει τη ζωή του.

ΣΥΝΤΗΡΗΣΗ

ΠΡΟΕΙΔΟΠΟΙΗΣΗ: Αποσυνδέστε το κλειδί από την παροχή αέρα προτού αλλάξετε εξαρτήματα, ή κάνετε συντήρηση ή εκτέλεση. Αντικαταστήστε ή επισκευάστε τα κατεστραμμένα μέρη. Χρησιμοποιείτε μόνο γνήσια εξαρτήματα. Μη εξουσιοδοτημένα μέρη μπορεί να είναι επικίνδυνα.

- Λιπάνετε καθημερινά το κλειδί αέρος με λίγες σταγόνες λαδιού αέρα που στάζει μέσα στην είσοδο αέρα
- ΜΗ χρησιμοποιείτε φθαρμένες ή χαλασμένες πρίζες.
- Η απώλεια ισχύος ή η ακανόνιστη ενέργεια μπορεί να οφείλεται στα ακόλουθα:

α) Υπερβολική αποστράγγιση της γραμμής αέρα. Υγρασία ή περιορισμός στον αγωγό αέρα. Λανθασμένο μέγεθος ή τύπος συνδέσμων λαστιχένιου σωλήνα. Για να διορθώσετε ελέγξτε την παροχή αέρα και ακολουθήστε τις οδηγίες.

β) Οι εναποθέσεις γραφίτη ή γόμας στο κλειδί μπορεί επίσης να μειώσουν την απόδοση. Εάν το μοντέλο σας διαθέτει φίλτρο αέρα (βρίσκεται στην περιοχή της εισόδου αέρα), αφαιρέστε το φίλτρο και καθαρίστε το.

4. Όταν δεν το χρησιμοποιείτε, αποσυνδέστε το από την παροχή αέρα, καθαρίστε το κλειδί και αποθηκεύστε το σε ασφαλές, στεγνό, μακριά από παιδιά μέρος.

Αντιμετώπιση προβλημάτων

ΠΡΟΕΙΔΟΠΟΙΗΣΗ: Εάν εμφανιστεί κάποιο από τα παρακάτω συμπτώματα κατά τη διάρκεια της λειτουργίας, σταματήστε να χρησιμοποιείτε το εργαλείο αμέσως, ή μπορεί να προκληθεί σοβαρός τραυματισμός. Μόνο εξειδικευμένο άτομο ή εξουσιοδοτημένο κέντρο σέρβις μπορεί να επιδιορθώσει ή να αντικαταστήσει το εργαλείο.

ΠΡΟΒΛΗΜΑ	ΠΙΘΑΝΗ ΑΙΤΙΑ	ΛΥΣΗ
Το εργαλείο χάνει ταχύτητα υπό φορτίο	<ul style="list-style-type: none"> ■ Μερη κινητήρα φθαρμένα ■ Έλλειψη λιπαντικού 	<ul style="list-style-type: none"> ■ Λιπανση περιβλήματος συμπλέκτη. ■ Ελέγξτε για υπερβολικό λάδι συμπλέκτη. Οι θήκες συμπλέκτη πρέπει να είναι μόνο εν μέρει γεμάτες. Υπερφόρτωση μπορεί να προκαλέσει αργή ταχύτητα σε μέρη υψηλής ταχύτητας. ΣΗΜΕΙΩΣΗ: Η θερμότητα συνήθως υποδεικνύει ανεπάρκεια γράσου στο θάλαμο. Κάτω από βαριές συνθήκες λειτουργίας ενδέχεται να απαιτείται πιο συχνή λίπανση.
Το εργαλείο λειτουργεί αργά. Ο αέρας βγαίνει ελάχιστα από την εξάτμιση	<ul style="list-style-type: none"> ■ Τα μέρη του κινητήρα έχουν μπλοκαριστεί με σωματίδια ακαθαρσίας ■ Ρυθμιστής ισχύος σε κλειστή θέση ■ Η ροή αέρα εμποδίζεται από ακαθαρσίες 	<ul style="list-style-type: none"> ■ Ελέγξτε εάν το φίλτρο εισαγωγής αέρα είναι μπλοκαρισμένο. ■ Γεμίστε λάδι λίπανσης μέσα σύμφωνα με τις οδηγίες. ■ Λειτουργήστε το εργαλείο με σύντομες απότομες ριπές αναστρέφοντας γρήγορα την περιστροφή εμπρός και πίσω, όπου επιτρέπεται. ■ Επαναλάβετε την παραπάνω διαδικασία ανάλογα με τις ανάγκες.
Το εργαλείο δεν κινείται. Ο αέρας ρέει ελεύθερα από την εξάτμιση.	<ul style="list-style-type: none"> ■ Ένα ή περισσότερα πτερύγια κινητήρα έχουν κολλήσει εξαιτίας της συσσώρευσης υλικού. 	<ul style="list-style-type: none"> ■ Προσθέστε λιπαντικό αέρα στην είσοδο αέρα. ■ Λειτουργήστε το εργαλείο σε μικρές ριπές εμπρός και / ή αντίστροφης περιστροφής, όπου χρειάζεται. ■ Βιδώστε απαλά το περίβλημα του κινητήρα με πλαστική σφήνα. ■ Αποσυνδέστε την τροφοδοσία. Ελευθερώστε τον κινητήρα περιστρέφοντας χειροκίνητα το στελέχο κινητήρα, όπου χρειάζεται
Το εργαλείο δεν σβήνει	<ul style="list-style-type: none"> ■ Ο δακτύλιος "Ο" εκτοπίστηκε από τη βαλβίδα εισαγωγής. 	<ul style="list-style-type: none"> ■ Αντικαταστήστε δακτύλιο "Ο"
Σημείωση: Οι επισκευές πρέπει να πραγματοποιούνται από ειδικευμένο άτομο.		

ΠΕΡΙΒΑΛΛΟΝ

Εάν η συσκευή σας πρέπει να αντικατασταθεί μετά από παρατεταμένη χρήση, μην την πετάξετε στα οικιακά απορρίμματα αλλά απορρίψτε την με ασφαλή για το περιβάλλον τρόπο.

Τα απορρίμματα που παράγονται από τα μηχανήματα δεν μπορούμε να τα επεξεργαστούμε όπως τα οικιακά απορρίμματα. Προνοήστε για την ανακύκλωση εκεί όπου είναι διαθέσιμες οι κατάλληλες εγκαταστάσεις. Συμβουλευθείτε τους τοπικούς φορείς ή τον αντιπρόσωπο για συμβουλές σχετικά με τη συλλογή και την απόρριψη

ΕΓΓΥΗΣΗ ΕΡΓΑΛΕΙΩΝ INGCO

Όλα τα ηλεκτρικά εργαλεία της **INGCO** ελέγχονται λεπτομερώς και υποβάλλονται σε αυστηρούς ποιοτικούς ελέγχους. Για αυτό η **INGCO** εγγυάται για όλα τα εργαλεία της.

Οι αξιώσεις του αγοραστή από την εγγύηση για τυχόν ελαττώματα που πηγάζουν από την σύμβαση αγοράς με τον πωλητή καθώς και τα νομικά κατοχυρωμένα δικαιώματα δεν περιορίζονται με αυτήν την εγγύηση.

Όροι εγγύησης

Για τα παραπάνω εργαλεία παρέχουμε την εγγύηση με βάση τις παρακάτω δεσμεύσεις:

Η εγγύηση παρέχεται χωρίς χρέωση της επισκευής των βλαβών στο εργαλείο, που παρουσιάζονται εντός του χρόνου της εγγύησης και οφείλονται αποδεδειγμένα σε αστοχία του υλικού ή σε κατασκευαστικό λάθος.

Η διάρκεια ισχύος της εγγύησης ανέρχεται σε 24 μήνες.

Η ισχύς της εγγύησης αρχίζει με την αγορά του εργαλείου όπου καθοριστικής σημασίας είναι η ημερομηνία στο αυθεντικό τιμολόγιο ή στην απόδειξη αγοράς.

Από την εγγύηση αποκλείονται:

1. Τα αναλώσιμα υλικά καθώς και οι βλάβες οι οποίες προκύπτουν από φυσιολογική φθορά και χρήση όπως: καρβουνάκια, τσοκ δραπάνων, ρουλεμάν, καλώδια, τσιμούχες.
2. Οι μπαταρίες και οι φορτιστές των επαναφορτιζόμενων έχουν 6 μήνες εγγύησης.
3. Οι βλάβες των εργαλείων που οφείλονται σε μη τήρηση των οδηγιών, σε μη ενδεδειγμένη χρήση του εργαλείου, σε ανώμαλες συνθήκες περιβάλλοντος, σε ξένες προς το εργαλείο συνθήκες λειτουργίας, σε υπερφόρτωση ή φροντίδα του εργαλείου.
4. Οι βλάβες στο εργαλείο που οφείλονται στη χρήση μη αυθεντικών εξαρτημάτων και ανταλλακτικών **INGCO**.
5. Όταν έχουν γίνει αλλαγές και παρεμβάσεις στα εργαλεία.
6. Η επισκευή της βλάβης ενός εργαλείου, που καλύπτεται από τους όρους της εγγύησης, διεκπεραιώνεται κατά την κρίση μας ως εξής: είτε επισκευάζεται το ελαττωματικό εξάρτημα χωρίς χρέωση ή αντικαθίσταται με ένα άλλο καινούριο εργαλείο. Σε περίπτωση αντικατάστασης, το επιστρεφόμενο εργαλείο πρέπει να συνοδεύεται με όλα τα παρελκόμενα του. Τα ανταλλακτικά ή τα εργαλεία τα οποία αντικαθίστανται παραμένουν στην κατοχή μας.

Για την αποδοχή της εγγύησης θα πρέπει να προσκομίζετε το τιμολόγιο ή την απόδειξη αγοράς με αναγραφόμενη την ημερομηνία και την ονομασία του προϊόντος. Εργαλεία τα οποία έχουν ανοιχτεί από τον πελάτη χάνουν την ισχύ της εγγύησης. Εάν ο αγοραστής αποστείλει το εργαλείο στον πωλητή ή στο τμήμα service, τότε τα έξοδα και το ρίσκο μεταφοράς βαρύνουν τον αγοραστή.

Άλλες απαιτήσεις, εκτός από αυτές που αναγράφονται σε αυτό το έντυπο εγγύησης επισκευής των βλαβών των ηλεκτρικών εργαλείων, δεν ισχύουν.

Μετά από μια διεκπεραίωση εγγύησης δεν επιμηκύνεται ούτε ανανεώνεται ο χρόνος εγγύησης για το εργαλείο. Η εγγύηση για το ανταλλακτικό της επισκευής έχει διάρκεια 6 μηνών.

Εισαγωγείς Ελλάδος ΠΟΙΜΕΝΙΔΗΣ Α.Ε.Ε.

Πολυτεχνείου 45, Θεσσαλονίκη Τ.Κ.54625

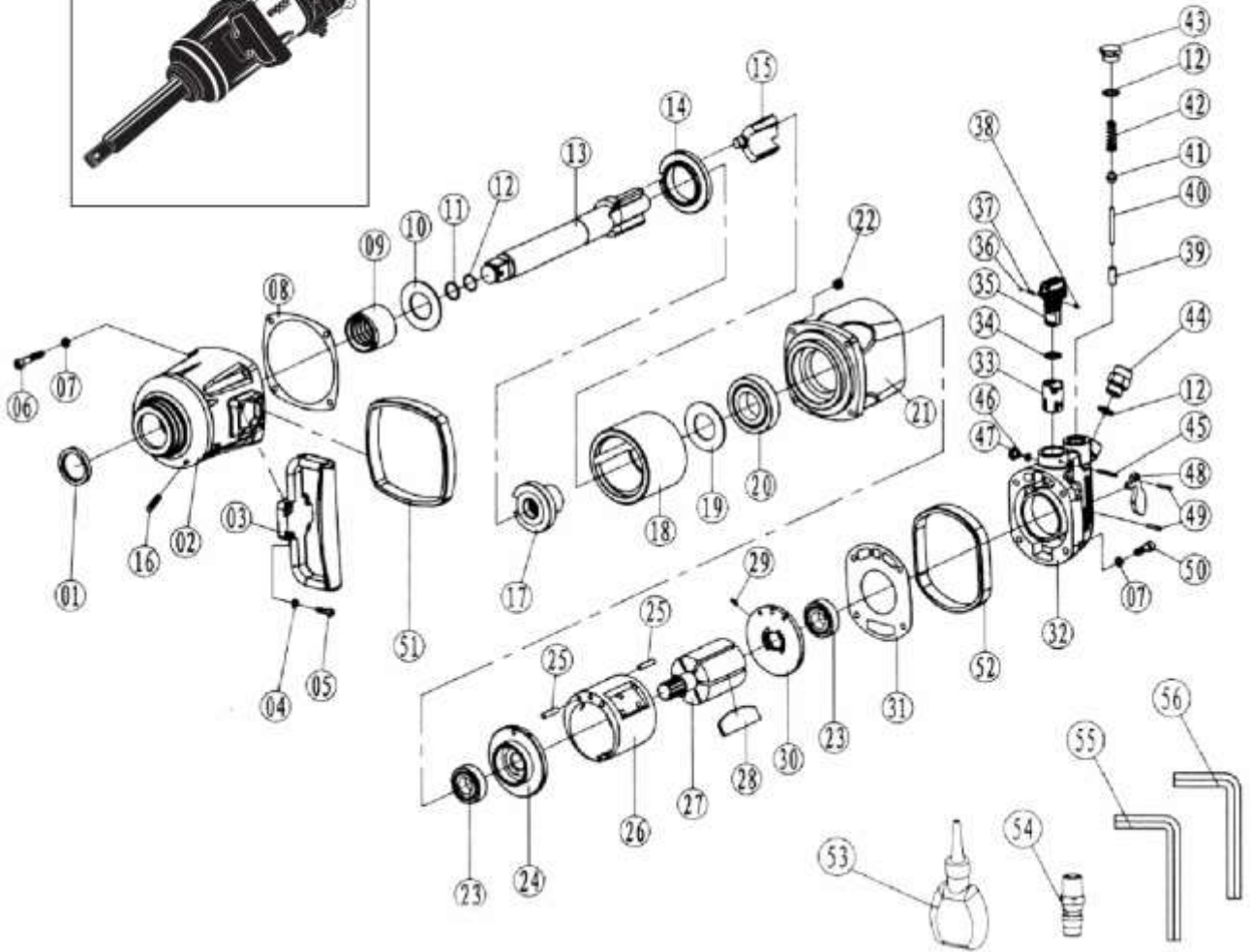
Τηλ.: 2310 539 334 - 2310 546 035

www.ingcotools.gr

INGCO

EXPLODING VIEW

AIW11222 Σχεδιάγραμμα



INGCO**SPARE PART LIST****AIW11222 Λίστα Ανταλλακτικών**

No.	Description	Qty	No.	Description	Qty
1	oil seal	1	29	Pin 4*10	1
2	Casing head	1	30	Cylinder back Cover	1
3	Carrying handle	1	31	back paper pad	1
4	Spring Washer 6	4	32	Closed cover	1
5	Bolt M6*22	4	33	value cover	1
6	Bolt M8*45	4	34	O-ring 17*2.65	1
7	Spring Washer 8	8	35	rotary controller	1
8	front paper pad	1	36	steel ball φ4	1
9	bush	1	37	spring	1
10	front gasket	1	38	Pin3*7	1
11	Overhand volume	1	39	copper cover	1
12	O-ring 18*2.65	2	40	Valve pin	1
13	Crank shaft	1	41	air intake plug	1
14	locating ring	1	42	air intake spring	1
15	hammering block	1	43	chock plug	1
16	Bolt M8*12	1	44	Air Inlet Plug	1
17	cam	1	45	Pin 4*32	1
18	Hammering chamber	1	46	O-ring 7*1.8	1
19	back gasket	1	47	Bolt M8*8	1
20	bearing 6208 2RS	1	48	trigger	1
21	Housing	1	49	Pin 4*24	2
22	NUT M8	4	50	Bolt M8*30	4
23	bearing 6205	2	51	front sheath	1
24	Cylinder Cover	1	52	back sheath	1
25	Pin 6*22	2	53	oiler	1
26	Cylinder	1	54	rat tail joint	1
27	Rotor assembly	1	55	allen wrench M6	1
28	Rotor Blade	6	56	allen wrench M8	1

Ε.Κ. ΔΗΛΩΣΗ ΣΥΜΜΟΡΦΩΣΗΣ

Εμείς η:

INGCO TOOLS CO., LIMITED
No. 45 Songbei Road, Suzhou Industrial Park, Jiangsu, China

Δηλώνουμε ότι:

το προϊόν αυτό AIW11222 είναι σύμφωνο με τις βασικές απαιτήσεις και άλλες σχετικές διατάξεις των ισχυουσών ευρωπαϊκών οδηγών, με βάση την εφαρμογή των ευρωπαϊκών εναρμονισμένων προτύπων.

Κάθε μη εξουσιοδοτημένη τροποποίηση της συσκευής ακυρώνει αυτές τις δηλώσεις.

Ευρωπαϊκές οδηγίες

2011/65/EU

2006/42/EC

2014/30/EU

2000/14/EC

Annex VI

LwA

84 dB(A) / 95 dB(A)

Ευρωπαϊκά εναρμονισμένα πρότυπα

EN60335-1:2012

EN50636-2-91:2014

EN55014-1:2006

EN55014-2:2015

EN ISO 11148-6: 2012

Ημερομηνία: 17/11/2023

Εξουσιοδοτημένη υπογραφή:

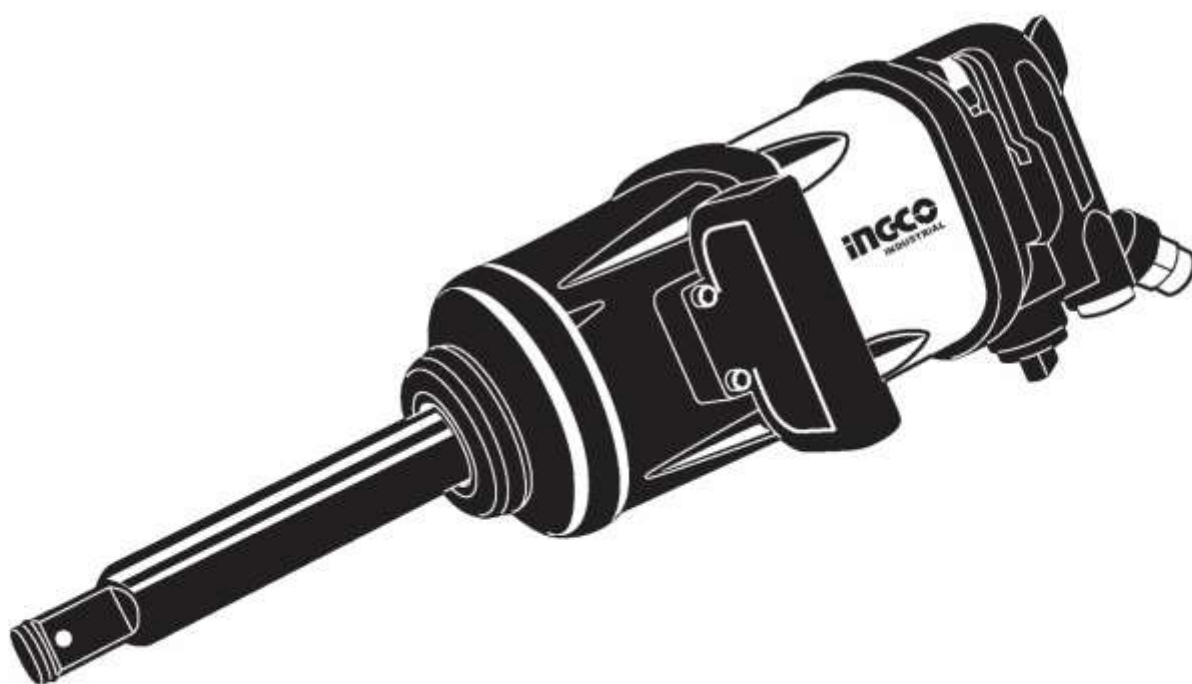
Τίτλος του υπογράφοντος:

For and on behalf of
INGCO TOOLS CO., LIMITED

Product manager
Authorized Signature(s)

No. 45 Songbei Road, Suzhou Industrial Park, Jiangsu, China

ingco



INGCO TOOLS CO., LIMITED
www.ingcotools.com

MADE IN CHINA
0817.V03

AIW11222