

INGCO

Auto Air Compressor

GR Αεροσυμπιεστής Αυτοκινήτου 12V



AAC1601





 [ingcoglobal](#)
 [INGCO GLOBAL](#)



Ελληνικά

Σελίδες 3 - 15

Σύμβολα στο εγχειρίδιο οδηγιών και την ετικέτα στο εργαλείο

	Φορέστε γυαλιά ασφαλείας και ωτοασπίδες.
	Διαβάστε το εγχειρίδιο οδηγιών πριν από τη χρήση.
	CE conformity / δήλωση συμμόρφωσης
	Τα απόβλητα ηλεκτρικών προϊόντων δεν πρέπει να απορρίπτονται μαζί με τα οικιακά απορρίμματα. Παρακαλώ ανακυκλώστε. Επικοινωνήστε με το κατάστημα λιανικής πώλησης για συμβουλές ανακύκλωσης.
	Ειδοποίηση ασφαλείας. Χρησιμοποιείτε μόνο τα εξαρτήματα που υποστηρίζονται από τον κατασκευαστή.
	Μην κοιτάτε στο φως λειτουργίας

ΠΡΟΕΙΔΟΠΟΙΗΣΗ ΚΑΙ ΟΔΗΓΙΕΣ ΓΙΑ ΤΗΝ ΑΣΦΑΛΕΙΑ ΣΑΣ

! **ΠΡΟΣΟΧΗ** Διαβάστε όλες τις προειδοποιήσεις ασφαλείας και όλες τις οδηγίες. Η μη τήρηση των προειδοποιήσεων και των οδηγιών μπορεί να προκαλέσει ηλεκτροπληξία, πυρκαγιά και / ή σοβαρό τραυματισμό.

Αποθηκεύστε το φυλλάδιο για να μπορείτε να διαβάσετε αργότερα ξανά.

Ο όρος "ηλεκτρικό εργαλείο" στις προειδοποιήσεις αναφέρεται στο ηλεκτροκίνητο (με καλώδιο) ηλεκτρικό εργαλείο ή ηλεκτρικό εργαλείο που λειτουργεί με μπαταρία (ασύρματο).

1) Περιοχή εργασίας

- α.) Διατηρείτε το χώρο εργασίας καθαρό και καλά φωτισμένο. Ακατάστατοι και οι σκοτεινοί χώροι προκαλούν ατυχήματα.
- β.) Μη χρησιμοποιείτε ηλεκτρικά εργαλεία σε εκρηκτικές ατμόσφαιρες, όπως παρουσία εύφλεκτων υγρών, αερίων ή σκόνης.
- γ.) Κρατήστε τα παιδιά και τους παρευρισκόμενους μακριά όταν χρησιμοποιείτε ένα ηλεκτρικό εργαλείο.

2) Ηλεκτρική ασφάλεια

- α.) Το φως των ηλεκτρικών εργαλείων πρέπει να ταιριάζει στην πρίζα. Μη τροποποιείτε ποτέ το φως με οποιονδήποτε τρόπο. Μη χρησιμοποιείτε φως προσαρμογής με γη (γειωμένα) ηλεκτρικά εργαλεία.
- β.) Αποφύγετε τη σωματική επαφή με γειωμένες επιφάνειες, όπως σωλήνες, καλοριφέρ, κουζίνες και ψυγεία. Υπάρχει αυξημένος κίνδυνος ηλεκτροπληξίας.
- γ.) Μην εκθέτετε τα ηλεκτρικά εργαλεία στη βροχή ή σε υγρές συνθήκες. Υπάρχει αυξημένος κίνδυνος ηλεκτροπληξίας.
- δ.) Μην ασκείτε δύναμη στο καλώδιο. Μη χρησιμοποιείτε ποτέ το καλώδιο για να μεταφέρετε, να τραβήξετε ή να βγάλετε από την πρίζα του ηλεκτρικού εργαλείου. Κρατήστε το καλώδιο μακριά από θερμότητα, λάδι, αιχμηρές ακμές ή κινούμενα μέρη. Φθαρμένο ή χτυπημένο καλώδιο αυξάνει τον κίνδυνο ηλεκτροπληξίας.
- ε.) Όταν εργάζεσθε με ηλεκτρικά εργαλεία σε εξωτερικούς χώρους, χρησιμοποιήστε καλώδιο προέκτασης που προορίζεται για χρήση σε εξωτερικούς χώρους.
- στ.) Αν δεν μπορείτε να αποφύγετε την χρήση των εργαλείων σε περιοχές με υψηλή υγρασία, βεβαιωθείτε ότι υπάρχει ρελέ διαρροής στην παροχή ρεύματος. Θα μειωθεί ο κίνδυνος ηλεκτροπληξίας.

3) Προσωπική ασφάλεια

- α.) Να είστε σε ετοιμότητα να βλέπετε αυτό που κάνετε και να χρησιμοποιείτε κοινή λογική όταν λειτουργείτε ένα ηλεκτρικό εργαλείο. Μη χρησιμοποιείτε ηλεκτρικά εργαλεία όταν είστε κουρασμένοι ή υπό την επήρεια ναρκωτικών, αλκοόλ ή φαρμάκων.
- β.) Χρήση εξοπλισμού ασφαλείας. Φοράτε πάντα προστατευτικά γυαλιά, μάσκα σκόνης, αντιολισθητικά υποδήματα ασφαλείας, κράνος και ωτασπίδες.
- γ.) Να αποφεύγετε την τυχαία εκκίνηση. Βεβαιωθείτε ότι ο διακόπτης βρίσκεται στη θέση OFF πριν συνδέσετε το ηλεκτρικό εργαλείο.

- δ.) **Να μην τεντώνεστε για να φτάσετε το σημείο εργασίας. Διατηρείτε τη σωστή στάση και ισορροπία, ανά πάσα στιγμή.** Θα έχετε έτσι καλύτερο έλεγχο του εργαλείου σε αναπάντεχες καταστάσεις.
- ε.) **Να είστε ντυμένοι κατάλληλα. Μην φοράτε φαρδιά ρούχα ή κοσμήματα. Κρατήστε τα μαλλιά, το ρουχισμό και τα γάντια μακριά από κινούμενα μέρη.**
- στ.) **Αν παρέχονται εξαρτήματα για τη σύνδεση συσκευών εξαγωγής και συλλογής σκόνης, βεβαιωθείτε ότι είναι συνδεδεμένα και χρησιμοποιούνται σωστά.**

4) Χρήση ηλεκτρικών εργαλείων και φροντίδα

- α) **Μην υπερφορτώνετε το ηλεκτρικό εργαλείο. Χρησιμοποιήστε το σωστό ηλεκτρικό εργαλείο για την εφαρμογή σας.**
- β) **Μη χρησιμοποιήσετε το ηλεκτρικό εργαλείο αν ο διακόπτης δεν ανοίγει και κλείνει.**
- γ) **Βγάλτε το φως από την πρίζα πριν κάνετε οποιαδήποτε ρύθμιση, αλλάξετε εξαρτήματα ή αποθηκεύσετε το ηλεκτρικό εργαλείο.** Μειώνεται ο κίνδυνος κατά λάθος εκκίνησης του εργαλείου.
- δ) **Αποθηκεύετε τα εργαλεία μακριά από τα παιδιά και μην αφήνετε τα άτομα που δεν είναι εξοικειωμένα με εργαλεία.**
- ε) **Συντηρείτε τα ηλεκτρικά εργαλεία. Ελέγξτε την ευθυγράμμισή τους ή το μπλοκάρισμα των κινούμενων μερών, τη θραύση των εξαρτημάτων και οποιαδήποτε άλλη κατάσταση που μπορεί να επηρεάσει τη λειτουργία του ηλεκτρικού εργαλείου.** Σε περίπτωση βλάβης, το ηλεκτρικό εργαλείο πρέπει επισκευαστεί πριν χρησιμοποιηθεί.
- στ) **Χρησιμοποιήστε το ηλεκτρικό εργαλείο, τα εξαρτήματα και τα εξαρτήματα εργαλείων κλπ. σύμφωνα με αυτές τις οδηγίες, λαμβάνοντας υπόψη τις συνθήκες εργασίας και τις εργασίες που πρέπει να εκτελεστούν.** Η χρήση του ηλεκτρικού εργαλείου για λειτουργίες διαφορετικές από τις προβλεπόμενες μπορεί να οδηγήσει σε επικίνδυνη κατάσταση.

5) Επισκευή

- α.) **Επιτρέπεται η συντήρηση του ηλεκτρικού σας εργαλείου μόνο από εξειδικευμένο επισκευαστή.** Αυτό θα διασφαλίσει τη διατήρηση της ασφάλειας του ηλεκτρικού εργαλείου.
- β.) **Χρησιμοποιείτε μόνο γνήσια ανταλλακτικά.**

ΠΡΟΕΙΔΟΠΟΙΗΣΕΙΣ ΑΣΦΑΛΕΙΑΣ

- Επιθεωρείστε τον αεροσυμπιεστή πριν τη χρήση και μην τον χρησιμοποιήσετε αν κάποιο εξάρτημα είναι φθαρμένο, σπασμένο, λιωμένο, βρεγμένο, στραβωμένο ή ραγισμένο.
- Ελέγξτε την πίεση του ελαστικού πριν τη χρήση. Εάν υπερβείτε κατά το φούσκωμα την ονομαστική πίεση του ελαστικού μπορεί να σκάσει.
- Μην χρησιμοποιείτε τον αεροσυμπιεστή σε ελαστικά υψηλής πίεσης που μπορεί να υπάρχουν σε ειδικά οχήματα, αγροτικά ή επαγγελματικά μηχανήματα.
- Μην τυλίγετε και μην φράζετε τον σωλήνα αέρα κατά τη λειτουργία του αεροσυμπιεστή.

- Μην χρησιμοποιείτε τον αεροσυμπιεστή, εάν το όχημα δεν είναι με ασφάλεια σταθμευμένο.
- Ο αεροσυμπιεστής δεν προορίζεται για συνεχή χρήση. Παρατεταμένη χρήση του θα τον υπερθερμάνει με κίνδυνο ζημιάς.
- Η χρήση του δεν πρέπει να υπερβεί τα 10 λεπτά συνεχόμενα. Συνίσταται μετά από 10 λεπτά χρήσης να τον αφήσετε να κρυώσει για 15 λεπτά πριν επανεκκινήσετε την λειτουργία του.
- Αν ακουστεί από το εργαλείο περίεργος θόρυβος ή υπερθερμανθεί, σταματήστε τη χρήση άμεσα και αφήστε το να κρυώσει για τουλάχιστον 10 λεπτά πριν το ξαναχρησιμοποιήσετε.
- Να έχετε τον αεροσυμπιεστή πάντα στην επίβλεψή σας. Κρατήστε τον μακριά από παιδιά.
- Όταν δεν τον χρησιμοποιείτε, αποθηκεύστε τον μέσα στο κουτί του σε δροσερό, στεγνό για καθαρό χώρο.
- Μην τον τοποθετείτε κοντά σε πηγές θερμότητας ή εκτεθειμένο στο ηλιακό φως για μεγάλες περιόδους.
- Μην χρησιμοποιείτε τον αεροσυμπιεστή σε εύφλεκτα περιβάλλοντα.
- Χρησιμοποιείτε μόνο τους προσαρμογείς που συνοδεύουν το εργαλείο.
- Ο αεροσυμπιεστής δεν είναι αδιάβροχος.
- Οποιοδήποτε καλώδιο ή λάστιχο πρέπει να κρατηθεί μακριά από κινούμενα μέρη του αυτοκινήτου.
- Οι προσαρμογείς και οι συνδέσεις δεν είναι παιχνίδια. Κρατήστε τα μακριά από στόμα, μύτη, αυτιά και μάτια.
- Μην ανοίξετε το σώμα του εργαλείου. Δεν υπάρχουν επισκευάσιμα στοιχεία εντός.
- Ακολουθείστε πιστά τις οδηγίες χρήσης. Χρήση που δεν αναφέρεται στο βιβλίο οδηγιών μπορεί να προκαλέσει τραυματισμό.
- Μην κάνετε τροποποιήσεις σε οποιοδήποτε μέρος του εργαλείου, συμπεριλαμβανομένων και των εξαρτημάτων του.
- Αντικαταστήστε καμένες ασφάλειες μόνο με πανομοιότυπες.
- Κακή χρήση του αεροσυμπιεστή μπορεί να προκαλέσει ζημιά και τραυματισμούς.
- Εάν χρησιμοποιήσετε τον αεροσυμπιεστή, φροντίστε το αυτοκίνητο να βρίσκεται σε ασφαλή τοποθεσία, εκτός δρόμου και με χειρόφρενο. Μην διακινδυνεύετε την ασφάλειά σας.

ΠΡΟΣΘΕΤΕΣ ΕΙΔΟΠΟΙΗΣΕΙΣ ΑΣΦΑΛΕΙΑΣ

Προφυλάξεις σχετικά με τη χρήση:

1. Αφήστε αρκετό χρόνο ψύξης πριν από την αποθήκευση.
2. Λίπανση δεν χρειάζεται σε κανένα μέρος του εργαλείου.
3. Να είστε βέβαιοι ότι ο διακόπτης λειτουργίας της μονάδας βρίσκεται στη θέση OFF, όταν δεν χρησιμοποιείτε το εργαλείο.

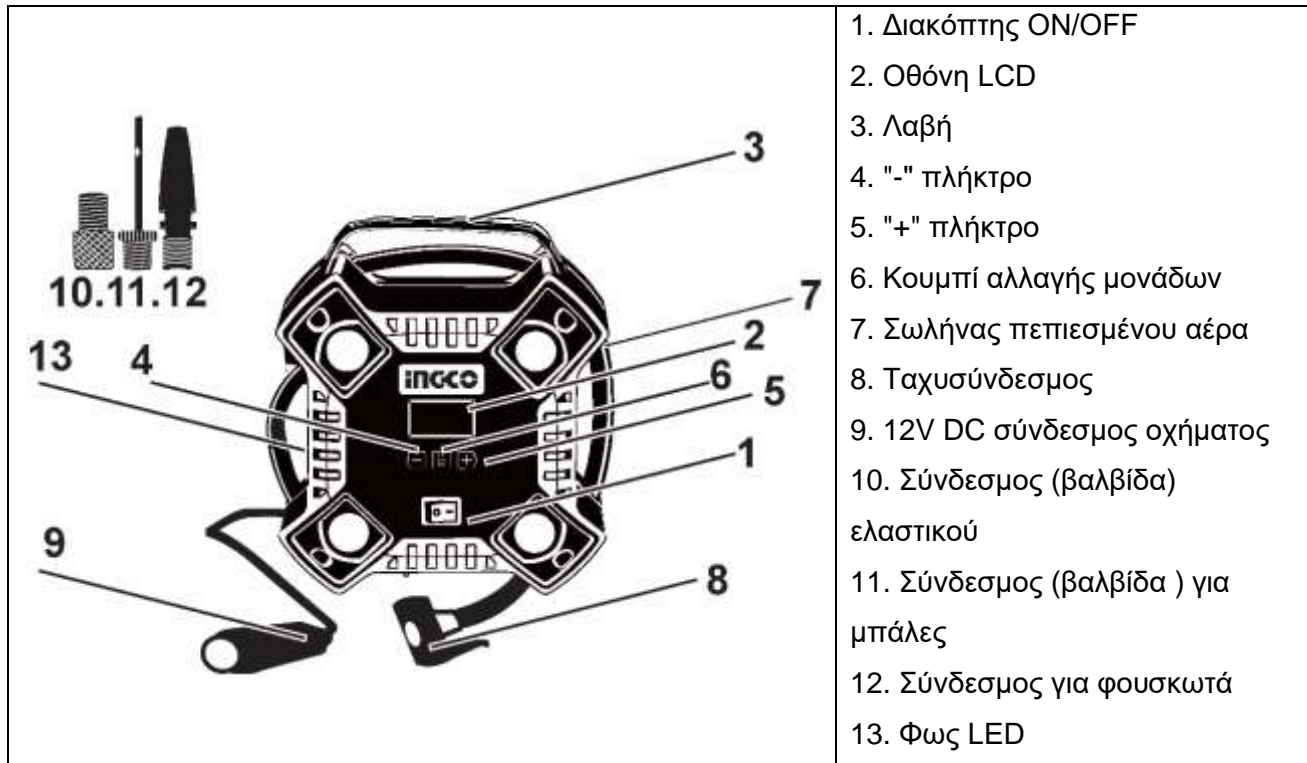
ΕΣΩΤΕΡΙΚΟΙ ΚΙΝΔΥΝΟΙ

Ακόμα και αν το εργαλείο χρησιμοποιηθεί όπως προβλέπεται, είναι αδύνατο να εξαιρεθούν όλοι οι παράγοντες κινδύνου. Οι ακόλουθες επιπτώσεις μπορεί να προκύψουν από την κατασκευή και το σχεδιασμό του εργαλείου :

- α.)Θέματα υγείας που προκαλούνται από τις δονήσεις μετά από παρατεταμένη περίοδο χρήσης ή από ανεπαρκή διαχείριση και συντήρηση.
- β.)Τραυματισμοί και ζημιές που μπορεί να προκληθούν από την ξαφνική θραύση των χρησιμοποιούμενων εξαρτημάτων

ΠΡΟΣΟΧΗ: Το ηλεκτρικό εργαλείο παράγει ηλεκτρομαγνητικό πεδίο κατά τη λειτουργία. Κάτω από περιστάσεις, αυτό μπορεί να παρεμβληθεί σε ενεργά ή παθητικά ιατρικά εμφυτεύματα. Συμβουλευτείτε τον ιατρό σας ή τον κατασκευαστή του εμφυτεύματος προκειμένου να μειώσετε τον κίνδυνο τραυματισμού.

ΤΕΧΝΙΚΑ ΧΑΡΑΚΤΗΡΙΣΤΙΚΑ



1. Διακόπτης ON/OFF
2. Οθόνη LCD
3. Λαβή
4. "-" πλήκτρο
5. "+" πλήκτρο
6. Κουμπί αλλαγής μονάδων
7. Σωλήνας πεπιεσμένου αέρα
8. Ταχυσύνδεσμος
9. 12V DC σύνδεσμος οχήματος
10. Σύνδεσμος (βαλβίδα) ελαστικού
11. Σύνδεσμος (βαλβίδα) για μπάλες
12. Σύνδεσμος για φουσκωτά
13. Φως LED

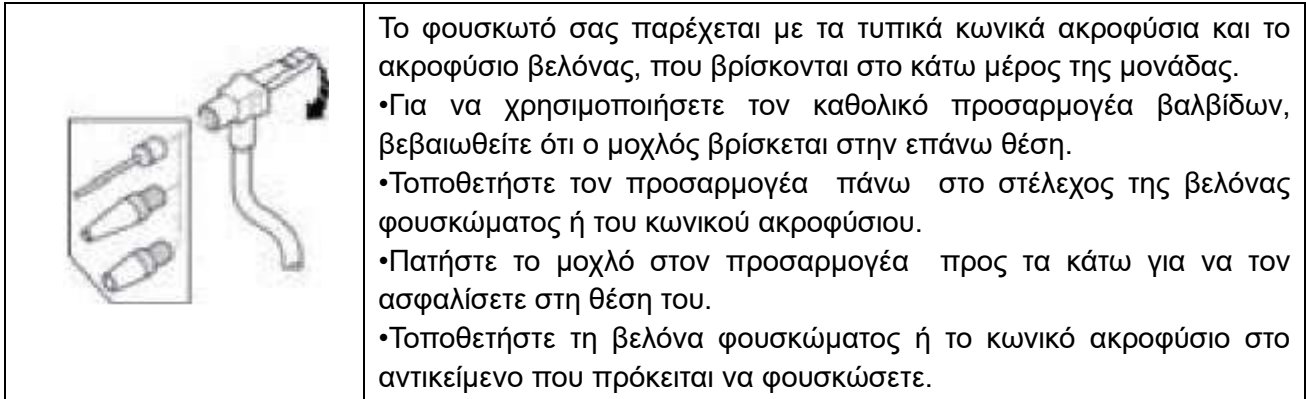
Μοντέλο	AAC1601
Ρεύμα τροφοδοσίας	12V DC
Ισχύς	100W
Μέγιστη πίεση	11bar (160psi)
Απόδοση	35 Lit/min
Βάρος	0.9 kg
Στάθμη ηχητικής πίεσης LpA	75.2 dB(A)
Στάθμη ηχητικής ισχύος LwA	95.2 dB(A)
AW κραδασμών	1.7 m/s ² K = 1.5 m/s ²
Led λάμπα εργασίας	✓
LCD οθόνη	✓
Περιεχόμενα συσκευασίας	3m Καλώδιο τροφοδοσίας με προσαρμογέα αναπτήρα αυτοκινήτου 3 τεμ Αντάπτορες για διάφορα λάστιχα

- Τιμές εκπομπής θορύβου μετρημένες σύμφωνα με το σχετικό πρότυπο. (K=3)
- **ΠΡΟΣΟΧΗ!** Φοράτε ωτοασπίδες όταν η ηχητική πίεση είναι πάνω από 85 dB(A).
- Λόγω του συνεχόμενου προγράμματος που εφαρμόζουμε για έρευνα και ανάπτυξη, τα τεχνικά χαρακτηριστικά στο παρόν έντυπο υπόκεινται σε αλλαγή χωρίς προειδοποίηση.
- Παρατήρηση: Τα τεχνικά χαρακτηριστικά μπορεί να διαφέρουν από χώρα σε χώρα.

Προοριζόμενη χρήση: Αυτό το μηχάνημα προορίζεται για φούσκωμα ελαστικών αυτοκινήτου και ποδηλάτου και φουσκωτά είδη παιχνιδιού, σπορ και αναψυχής, φουσκωτά στρώματα κ.τ.λ.

Για οικιακή χρήση μόνο.

Τοποθέτηση των Αξεσουάρ



LCD οθόνη

ΠΡΟΕΙΔΟΠΟΙΗΣΗ: Μην χρησιμοποιείτε το όργανο όταν ο κινητήρας του αυτοκινήτου λειτουργεί.

Σημείωση: Βεβαιωθείτε ότι η υποδοχή 12 Volt είναι “ζωντανή”. Σε ορισμένα οχήματα η υποδοχή εξαρτήματος μπορεί να γίνει ζωντανή μόνο όταν το κλειδί εκκίνησης βρίσκεται στη θέση εξαρτήματος.

Για να ενεργοποιήσετε την οθόνη με τον προσαρμογέα 12V, απλώς συνδέστε το σύνδεσμο οχήματος 12V στην υποδοχή εξαρτήματος του οχήματος.

Γρήγορη εκκίνηση

ΠΡΟΕΙΔΟΠΟΙΗΣΗ: Μην αφήνετε ποτέ το όργανο να λειτουργεί χωρίς επιτήρηση σε αυτή τη λειτουργία.

- Για να χρησιμοποιήσετε αμέσως τον αεροσυμπιεστή σας, μπορείτε να το κάνετε χωρίς να επιλέξετε τη λειτουργία αυτόματης απενεργοποίησης.
- Πριν από τη χρήση, ελέγξτε την προτεινόμενη πίεση ελαστικού από τους κατασκευαστές για το όχημα.
- Συνδέστε το σύνδεσμο 12Vdc στην υποδοχή του οχήματος. Η οθόνη LCD θα ενεργοποιηθεί.
- Για εναλλαγή μεταξύ των διαφόρων μονάδων (psi, bar ή kPA) πατήστε το πλήκτρο εναλλαγής (6) μέχρι να εμφανιστούν οι απαιτούμενες μονάδες.
- Συνδέστε τον ταχυσύνδεσμο (8) και ένα εξάρτημα, εάν απαιτείται, στο αντικείμενο που θα φουσκωθεί. Βεβαιωθείτε ότι ο μοχλός του βρίσκεται στην κάτω θέση για να κλειδώσει στη θέση του.

Σημείωση: Βεβαιωθείτε ότι ο ταχυσύνδεσμος είναι σωστά τοποθετημένος στο στοιχείο που θα φουσκωθεί.

- Για να ξεκινήσετε το φούσκωμα πιέστε τον κύριο διακόπτη (1) για να ενεργοποιήσετε.
- Όταν το αντικείμενο φουσκώσει ή για να σταματήσει το φούσκωμα σε οποιοδήποτε σημείο, πατήστε τον κύριο διακόπτη (1) στο σβήσιμο.

Ρύθμιση της αυτόματης διακοπής πίεσης

Σημείωση: Η οθόνη LCD θα εμφανίζει μόνο πίεση φουσκώματος όταν ο συμπιεστής χρησιμοποιείται.

- Για εναλλαγή μεταξύ των διαφόρων μονάδων (psi, bar ή kPa), πατήστε το πλήκτρο (6) .
- Πιέστε παρατεταμένα ένα από τα κουμπιά - & + (4, 5) για 3 δευτερόλεπτα, η τιμή θα αυξηθεί ή θα μειωθεί μέχρι την ζητούμενη τιμή.
- Μετά από 3 δευτερόλεπτα η οθόνη θα αναβοσβήνει και θα επιστρέψει στο "0,0". Αυτό είναι φυσιολογικό.
- Συνδέστε τον ταχυσύνδεσμο (8) και τα αξεσουάρ, εάν απαιτείται, στο στοιχείο που θα διογκωθεί, βεβαιωθείτε ότι ο μοχλός του βρίσκεται στην κάτω θέση για ασφάλιση στη θέση του.
- Για να ξεκινήσετε πιέστε τον κύριο διακόπτη (1) για να ενεργοποιήσετε.
- Όταν το στοιχείο που πρόκειται να φουσκώσει φτάσει στην προεπιλεγμένη τιμή, η μονάδα θα απενεργοποιηθεί αυτόματα.

Σημείωση: Ενδέχεται να μην έχετε την πραγματική ένδειξη πίεσης μετά από μερικά δευτερόλεπτα, αυτό είναι φυσιολογικό.

- Για να σταματήσετε το φούσκωμα σε οποιοδήποτε σημείο, πατήστε τον κύριο διακόπτη (1) στη θέση off.
- Αφαιρέστε τον ταχυσύνδεσμο ή / και το εξάρτημα από το φουσκωμένο αντικείμενο και το βύσμα 12 Volt (9).

Σημείωση: Εάν ο κύριος διακόπτης τροφοδοσίας είναι απενεργοποιημένος, όλες οι επιλογές θα χαθούν και θα πρέπει να εισαχθούν οι ρυθμίσεις ξανά για αυτόματη απενεργοποίηση. Αυτό είναι ένα χαρακτηριστικό ασφαλείας για την αποτροπή του υπερφουσκώματος των αντικειμένων.

Χρήση του οργάνου ως μανόμετρο

- Συνδέστε το σύνδεσμο οχήματος 12V DC στο όχημα . Η οθόνη LCD θα ενεργοποιηθεί.
- Συνδέστε τον ταχυσύνδεσμο (8) στο αντικείμενο που θα ελεγχθεί.
- Η οθόνη LCD θα εμφανίσει την πίεση του αντικειμένου.
- Μετά τον έλεγχο, επιστρέψτε τον εύκαμπτο σωλήνα αέρα στην τοποθεσία αποθήκευσης.

ΚΑΘΑΡΙΣΜΟΣ-ΣΥΝΤΗΡΗΣΗ

Καθαρίστε τον αεροσυμπιεστή μόνο με στεγνό πανί.

Μην καθαρίζετε το μηχάνημα και τα εξαρτήματά του με διαλύτες, εύφλεκτες ή τοξικές ουσίες.

Πριν τη σύνδεση στη βαλβίδα, σιγουρευτείτε ότι δεν υπάρχουν στο λάστιχο αέρα σκόνες και κατάλοιπα.

Προφυλάξεις σχετικά με τη χρήση:

Αφήστε αρκετό χρόνο ψύξης πριν από την αποθήκευση.

Λίπανση δεν χρειάζεται σε κανένα μέρος του εργαλείου.

Για να αποφευχθεί η χαμηλή τάση της μπαταρίας, παρακαλούμε να έχετε τον κινητήρα σε λειτουργία όταν χρησιμοποιείτε τον συμπιεστή.

Να είστε βέβαιοι ότι ο διακόπτης λειτουργίας της μονάδας βρίσκεται στη θέση OFF, όταν δεν χρησιμοποιείτε το εργαλείο.

ΠΕΡΙΒΑΛΛΟΝ

Εάν η συσκευή σας πρέπει να αντικατασταθεί μετά από παρατεταμένη χρήση, μην την πετάξετε στα οικιακά απορρίμματα αλλά απορρίψτε την με ασφαλή για το περιβάλλον τρόπο.

Τα απορρίμματα που παράγονται από τα ηλεκτρικά μηχανήματα δεν μπορούμε να τα επεξεργαστούμε όπως τα οικιακά απορρίμματα. Προνοήστε για την ανακύκλωση εκεί όπου είναι διαθέσιμες οι κατάλληλες εγκαταστάσεις. Συμβουλευθείτε τους τοπικούς φορείς ή τον αντιπρόσωπο για συμβουλές σχετικά με τη συλλογή και την απόρριψη.

ΕΓΓΥΗΣΗ ΕΡΓΑΛΕΙΩΝ INGCO

Όλα τα ηλεκτρικά εργαλεία της **INGCO** ελέγχονται λεπτομερώς και υποβάλλονται σε αυστηρούς ποιοτικούς ελέγχους. Για αυτό η **INGCO** εγγυάται για όλα τα εργαλεία της.

Οι αξιώσεις του αγοραστή από την εγγύηση για τυχόν ελαττώματα που πηγάζουν από την σύμβαση αγοράς με τον πωλητή καθώς και τα νομικά κατοχυρωμένα δικαιώματα δεν περιορίζονται με αυτήν την εγγύηση.

Όροι εγγύησης

Για τα παραπάνω εργαλεία παρέχουμε την εγγύηση με βάση τις παρακάτω δεσμεύσεις:

Η εγγύηση παρέχεται χωρίς χρέωση της επισκευής των βλαβών στο εργαλείο, που παρουσιάζονται εντός του χρόνου της εγγύησης και οφείλονται αποδεδειγμένα σε αστοχία του υλικού ή σε κατασκευαστικό λάθος.

Η διάρκεια ισχύος της εγγύησης ανέρχεται σε 24 μήνες.

Η ισχύς της εγγύησης αρχίζει με την αγορά του εργαλείου όπου καθοριστικής σημασίας είναι η ημερομηνία στο αυθεντικό τιμολόγιο ή στην απόδειξη αγοράς.

Από την εγγύηση αποκλείονται:

1. Τα αναλώσιμα υλικά καθώς και οι βλάβες οι οποίες προκύπτουν από φυσιολογική φθορά και χρήση όπως: καρβουνάκια, τσοκ δραπάνων, ρουλεμάν, καλώδια, τσιμούχες.
2. Οι μπαταρίες και οι φορτιστές των επαναφορτιζόμενων έχουν 6 μήνες εγγύηση.
3. Οι βλάβες των εργαλείων που οφείλονται σε μη τήρηση των οδηγιών, σε μη ενδεδειγμένη χρήση του εργαλείου, σε ανώμαλες συνθήκες περιβάλλοντος, σε ξένες προς το εργαλείο συνθήκες λειτουργίας, σε υπερφόρτωση ή φροντίδα του εργαλείου.
4. Οι βλάβες στο εργαλείο που οφείλονται στη χρήση μη αυθεντικών εξαρτημάτων και ανταλλακτικών **INGCO**.
5. Όταν έχουν γίνει αλλαγές και παρεμβάσεις στα εργαλεία.
6. Η επισκευή της βλάβης ενός εργαλείου, που καλύπτεται από τους όρους της εγγύησης, διεκπεραιώνεται κατά την κρίση μας ως εξής: είτε επισκευάζεται το ελαττωματικό εξάρτημα χωρίς χρέωση ή αντικαθίσταται με ένα άλλο καινούριο εργαλείο. Σε περίπτωση αντικατάστασης, το επιστρεφόμενο εργαλείο πρέπει να συνοδεύεται με όλα τα παρελκόμενα του. Τα ανταλλακτικά ή τα εργαλεία τα οποία αντικαθίστανται παραμένουν στην κατοχή μας.

Για την αποδοχή της εγγύησης θα πρέπει να προσκομίζετε το τιμολόγιο ή την απόδειξη αγοράς με αναγραφόμενη την ημερομηνία και την ονομασία του προϊόντος. Εργαλεία τα οποία έχουν ανοιχτεί από τον πελάτη χάνουν την ισχύ της εγγύησης. Εάν ο αγοραστής αποστείλει το εργαλείο στον πωλητή ή στο τμήμα service, τότε τα έξοδα και το ρίσκο μεταφοράς βαρύνουν τον αγοραστή.

Άλλες απαιτήσεις, εκτός από αυτές που αναγράφονται σε αυτό το έντυπο εγγύησης επισκευής των βλαβών των ηλεκτρικών εργαλείων, δεν ισχύουν.

Μετά από μια διεκπεραίωση εγγύησης δεν επιμηκύνεται ούτε ανανεώνεται ο χρόνος εγγύησης για το εργαλείο. Η εγγύηση για το ανταλλακτικό της επισκευής έχει διάρκεια 6 μηνών.

Εισαγωγείς Ελλάδος

ΠΟΙΜΕΝΙΔΗΣ Α.Ε.Ε.

Πολυτεχνείου 45, Θεσσαλονίκη Τ.Κ.54625

Τηλ.: 2310 539 334 - 2310 546 035

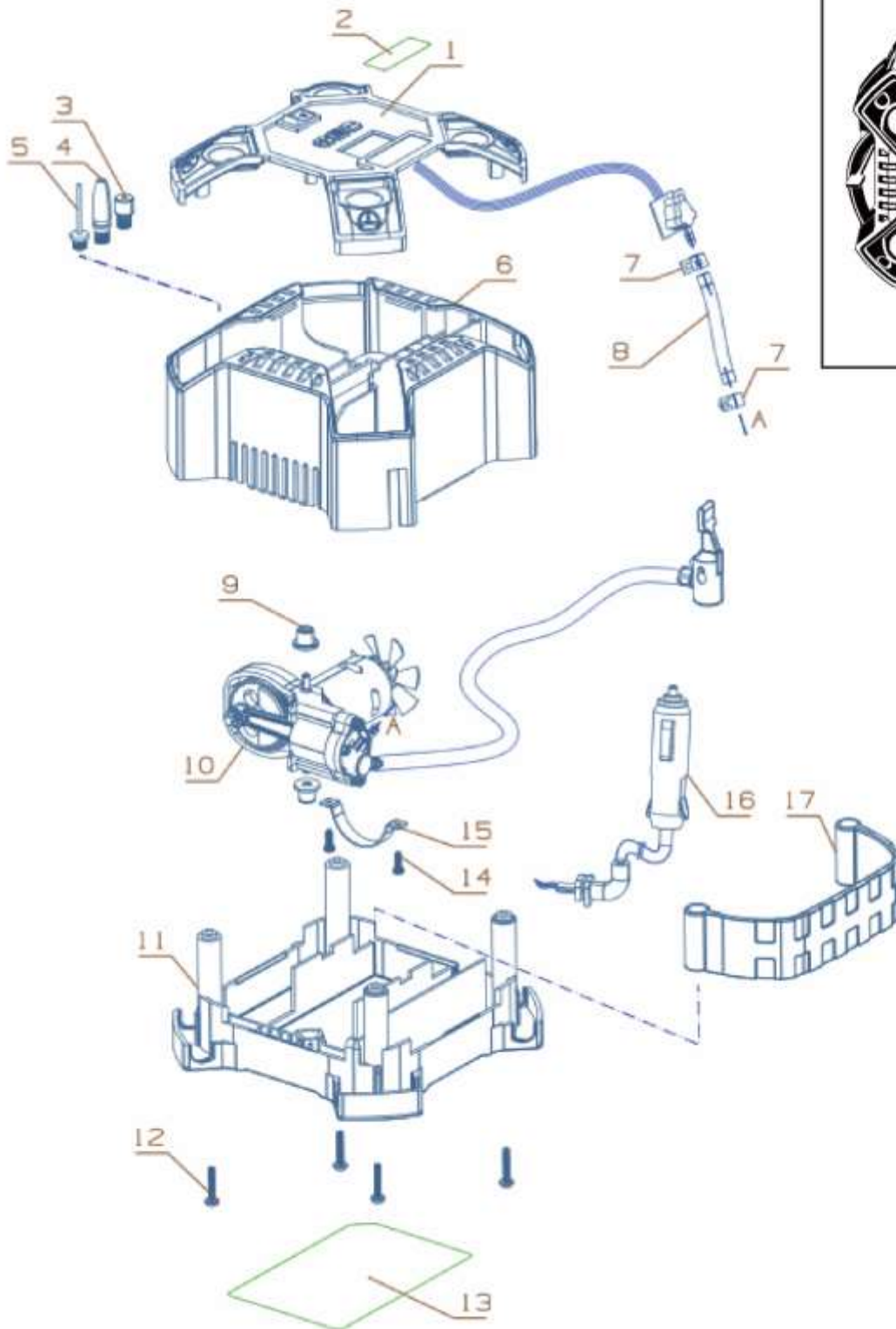
www.ingcotools.gr

INGCO

EXPLODED VIEW

AAC1601

Σχεδιάγραμμα





SPARE PART LIST

AAC1601

Λίστα Ανταλλακτικών

NO.	Part Description	Qty	NO.	Part Description	Qty
1	control board assy	1	10	compressor assembly	1
2	logo label	1	11	rear cover	1
3	nut accessory	1	12	screw	4
4	plastic accessory	1	13	data label	1
5	ball needle	1	14	screw	2
6	front housing	1	15	motor holder	1
7	hoop	1	16	cigarette lighter	1
8	tube	1	17	handle	1
9	Damping feet	2			

Ε.Κ. ΔΗΛΩΣΗ ΣΥΜΜΟΡΦΩΣΗΣ

Εμείς η:

INGCO TOOLS CO., LIMITED

No. 45 Songbei Road, Suzhou Industrial Park, Jiangsu, China

Δηλώνουμε ότι:

το προϊόν αυτό AAC1601 είναι σύμφωνο με τις βασικές απαιτήσεις και άλλες σχετικές διατάξεις των ισχυουσών ευρωπαϊκών οδηγιών, με βάση την εφαρμογή των ευρωπαϊκών εναρμονισμένων προτύπων.

Κάθε μη εξουσιοδοτημένη τροποποίηση της συσκευής ακυρώνει αυτές τις δηλώσεις.

Ευρωπαϊκές οδηγίες
2006/42/EC

Ευρωπαϊκά εναρμονισμένα πρότυπα
EN 60335-1:2012/A11:2014
EN 1012-1:2010
EN 62233:2008

Ημερομηνία: 8/11/2023

Εξουσιοδοτημένη υπογραφή:

Τίτλος του υπογράφοντος:

For and on behalf of
INGCO TOOLS CO., LIMITED

Product manager

Authorized Signature(s)

No.45 Songbei Road, Suzhou Industrial Park, Jiangsu, China

INGCO



INGCO TOOLS CO., LIMITED

www.ingco.com

MADE IN CHINA

0320.V01

AAC1601