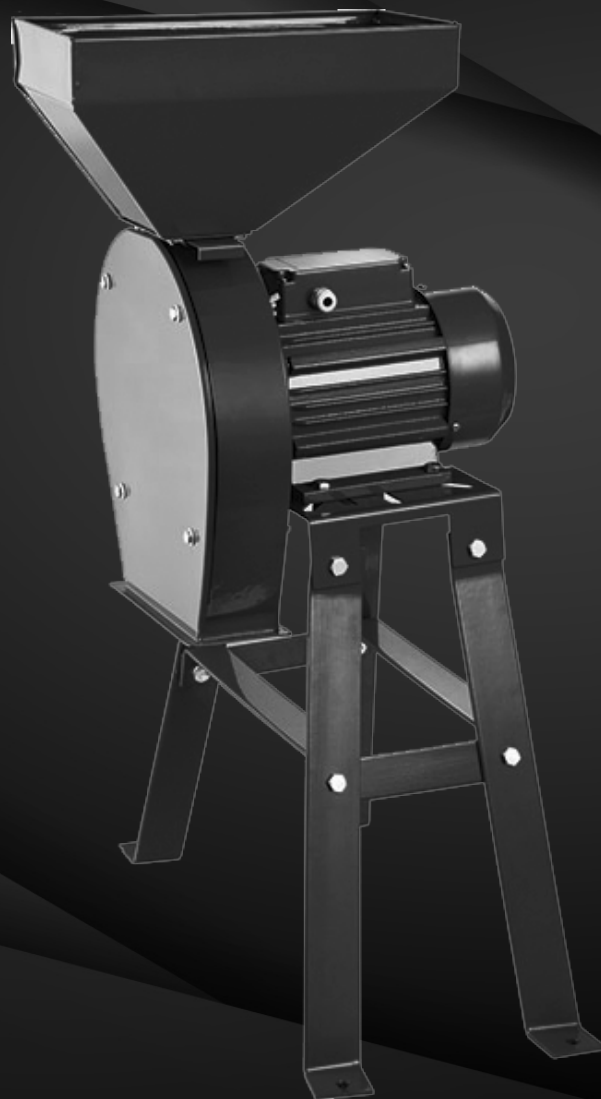


NAKAYAMA®

GARDEN TOOLS EXPERT



FM1100

ART NO: 016809

EN

EL

Safety instructions

ATTENTION!

During usage of electrical instruments the following main safety requirements should be observed which provide protection from electrical shock, protection from possible personal injuries and fire safety.

Voltage in electric network should correspond to the rated voltage. In case it does not correspond one should use voltage regulator. Before starting using this device carefully read and follow the present instructions and regulations.

Keep order at your working place.

Mess at working place is the reason of accidents.

Take into consideration influence of environmental factors.

Do not allow water or other liquids penetration onto or inside the instrument as well as atmosphere precipitations.

Do not work in premises with explosive or chemically active medium. Take care about proper lighting.

Be aware of electrical shock.

Avoid simultaneous contact with electric instrument and grounded objects such as pipes, heating elements.

Do not allow children and bystanders to be present in working area. Provide safety storage of your instruments. Instrument should be stored in dry premise with ambient air temperature over 0°C and away from reach of children.

Keep cable undamaged.

Do not carry the instrument holding by the cable, do not use the cable for unplugging from the socket.

DO not allow the cable to contact with hot and Oily surfaces and sharp edges.

Use extension cable.

When the tool is used outdoors, use only extension cords intended for outdoor use and so marked.

Fasten the part securely. Use fixing devices or clamps for firm fixing of the device.

During work with the instrument keep stable position and do not try to reach objects which are out of reach.

Maintain your instrument properly.

Keep your instrument clean and in order.

Follow the instructions for maintenance and parts change.

Check regularly condition of plug and cable. In case of necessity of their change ask the specialist.

Always unplug the instrument.

After works completion, before servicing and when changing accessories such (such as saw blade) disconnect the instrument from the power supply.

Do not leave adjustment keys in the instrument.

After servicing or change of working parts always check that adjustment keys and wrenches are removed.

Avoid unintentional starting Of the instrument.

Do not carry instruments connected to power supply with your finger on the trigger.

Before plugging in ensure the switch is in "OFF" position.

Check the instrument for damages.

All parts should be correctly assembled and satisfy to all conditions which guarantee proper operation of the instrument.

Check for alignment Of moving parts, binding Of moving parts.

Do not use the tool with damaged switch. Have defective switches replaced.

Warning!

The use Of any accessory or attachment Other than one recommended in this instruction manual or by the manufacturer may present a risk of personal injury.

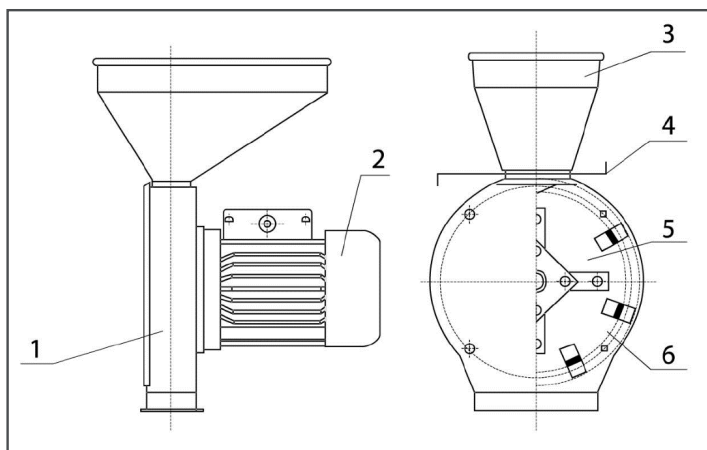
Repairs should only be carried out by qualified persons otherwise this may result in personal injury.

Proper use

Household electrical corn mill is designed for Corn grinding (wheat, rye, barley etc.) intended for domestic animals feeding. Device is allowed to use only for household purposes. It is not designed for industrial use. Do not use the device under exposure to atmospheric precipitation. Keep the device away from heat, direct sunlight and moist.

Description of main parts

- | | |
|----------------------------|--------------------------------------|
| 1. Corn mill body | 4. Regulating slider for corn supply |
| 2. Engine | 5. Knife |
| 3. Loading funnel for corn | 6. Sieve |



Technical data

Power: 1100W, (230V/50Hz)

Milling capacity: 300Kg/h

Sieves: 1,2,3,4mm

* The manufacturer reserves the right to make minor changes to product design and technical specifications without prior notice unless these changes significantly affect the performance and safety of the products. The parts described / illustrated in the pages of the manual that you hold in your hands may also concern other models of the manufacturer's product line with similar features and may not be included in the product you just acquired.

* Please note that our equipment has not been designed for use in commercial, trade or industrial applications. Our warranty will be voided if the machine is used in commercial, trade or industrial businesses or for equivalent purposes.

* To ensure the safety and reliability of the product and the warranty validity, all repair, inspection, repair or replacement work, including maintenance and special adjustments, must only be carried out by technicians of the authorized service department of the manufacturer.

Recommendations for usage of corn mill

Before the first use check correspondence Of instrument power supply (given in section "Technical data) to the power supply of your local power supply line.

Usage of the instrument without proper earthing or grounding is prohibited.

By instrument connection to power supply line grounding contact of plug should be grounded or neutral grounded.

Neutral grounding to make by means of flexible insulated wire with cross-section not less than 2,5mm (or non-insulated with cross-section not less than mm) connected grounding end of the plug with neutral wire of supply line.

Neutral protective wire to connect with neutral wire of supply line by means of bolted-type connection or soldering with properly cleaned connection point.

When not in use disconnect the instrument from the power source.

Maintenance and repair works to execute only after complete disconnection Of the instrument from the power supply.

Never leave switched on instrument unattended.

Do not use the instrument with damaged cord or plug.

During roots grinding it is prohibited to push them into the funnel and cutting area by hands or other foreign objects.

Prohibited to keep or use corn mill under conditions of high humidity.

Prohibited to work on reduced motor speed and to connect jammed motor to the power supply (in order to avoid possible fire of electric motor and electrical wiring).

Prohibited to open front cover till complete stop Of rotating drum.

Prohibited to use other types of fuse links.

To avoid power supply line overload do not use corn mill together with other energy intensive devices.

WARNING! Check for correspondence of power supply line to the mentioned on marking plate of the instrument (deviation for + 10% from the mentioned values is allowed).

Operating instructions

Preparation for operation/Operation

Fasten the tool on the table edge or other hard surface by means of bolts, nuts and washers supplied with the tool.

If you need to grind grain, install on the tool hammer rotor, sieve and tray for grain. Close loading hole by the gate. Fix sack on discharge nozzle.

Plug the tool and let the tool to work 1 minute at idle speed.

Pour grain into tray with its further adding when finishing. Grains should be necessary cleaned from foreign hard objects.

Depending on grinding grain and sieve diameter its feeding should be regulated by the gate.

Switch the tool off only after processing all grain poured to the tray, gate closing and complete grain processing in working chamber.

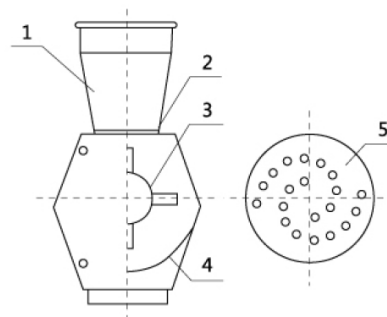
To change grinding coarseness change sieve in the working chamber.

DO not allow Overfilling of vessel for grinded grain loading. This may lead to the damage of the tool.

To start the milling process follow the steps below: Follow the steps below to start the grinding process:

1. Check that the machine is switched off.
2. Remove the rotor (3) and the sieve (4).
3. Close the inlet valve (2).
4. Insert the tray (5) and insert the funnel.
5. The machine is now ready to grind the materials.

• Materials can be imported from input (1) to process. For a better placement of the material in the insert, use a push rod. When done, switch off the machine and clean up any debris and accumulated dust.



Maintenance

Regularly clean the tool from dust and general dirt. Make sure to clean internal surface of working chamber from the residues of grain after each usage of the tool.

Have your electric instrument maintained only by qualified personnel of authorized service center.

Maintenance carried Out by unqualified personnel may lead to instrument damage and personal injuries.

Use only recommended changeable spare parts, mouthpieces and accessories when maintaining the instrument.

Usage Of non-recommended spare parts, mouthpieces and accessories may lead to electric instrument damage or personal injuries.

Usage of some cleaning means such as gasoline, ammonia etc., will lead to damage of plastic parts.



Rules of operation and service life

Before operation of the tool and also after long break in the usage it is necessary to execute running-in Of motor at idle speed during 10 minutes. This process is necessary for drying of winding.
Before each use make sure to check condition and safety of bolted-type connections.

Storage and technical maintenance

Store the tool in dry closed premise under the temperature from - 2 °C till + 40 °C.

To prevent breakdown of the electric motor after the tool bringing from cold to working premise it is necessary to keep corn mill within 10 hours in the premise without switching on.

In case of condensation do not switch the tool till complete moisture drying. Regular technical maintenance is the guarantee of long service life of the tool. Fulfil all technical maintenance only after disconnecting the tool from the power supply. After work completion wipe the tool from dust. Make sure that ventilation holes are clean and free.

ATTENTION! In case of own disassembling Of the tool within the guarantee period your guarantee for the too/ repair will become void.

NAKAYAMA®
GARDEN TOOLS EXPERT

Οδηγίες ασφαλείας

ΠΡΟΣΟΧΗ!

Κατά τη χρήση των ηλεκτρικών εργαλείων και μηχανημάτων, θα πρέπει να τηρούνται οι ακόλουθοι βασικοί κανονισμοί ασφαλείας, οι οποίοι παρέχουν προστασία από ηλεκτροπληξία, ενδεχόμενους τραυματισμούς και αποτρέπουν τον κίνδυνο πυρκαγιάς.

Η τάση στο ηλεκτρικό δίκτυο πρέπει να είναι ίδια με την τάση που αναγράφεται στην πινακίδα τεχνικών χαρακτηριστικών του μηχανήματος. Σε περίπτωση που δεν αντιστοιχεί θα πρέπει να χρησιμοποιείται ρυθμιστής τάσης. Πριν από την ενεργοποίηση του μηχανήματος διαβάστε προσεκτικά και ακολουθήστε τις παρούσες οδηγίες και κανονισμούς.

Διατηρήστε την τάξη στο χώρο εργασίας σας. Η ακαταστασία στο χώρο εργασίας αποτελεί αιτία ατυχημάτων.

Λάβετε υπόψη την επίδραση των περιβαλλοντικών παραγόντων.

Μην επιτρέπετε τη διείσδυση νερού ή άλλων υγρών πάνω ή μέσα στο εσωτερικό του μηχανήματος καθώς και μην χρησιμοποιείτε το μηχανήμα στην βροχή.

Μην εργάζεστε σε χώρους με εκρηκτικά ή εύφλεκτα υλικά. Εξασφαλίστε κατάλληλο φωτισμό.

Πάρτε τα κατάλληλα μέτρα ασφαλείας ώστε να προστατευτείτε από τον κίνδυνο ηλεκτροπληξίας.

Αποφύγετε την ταυτόχρονη επαφή με το μηχανήμα και με γειωμένα αντικείμενα, όπως είναι οι σωλήνες και τα στοιχεία θέρμανσης.

Μην επιτρέπετε την παρουσία παιδιών και παρευρισκομένων στο χώρο εργασίας. Φροντίστε για την ασφαλή αποθήκευση του μηχανήματος. Το μηχανήμα θα πρέπει να αποθηκεύεται σε χώρους απαλλαγμένους από την υγρασία και με θερμοκρασία περιβάλλοντος πάνω από 0°C σε ασφαλή απόσταση από παιδιά.

Διατηρείτε το καλώδιο τροφοδοσίας σε καλή κατάσταση.

Μην μεταφέρετε το μηχανήμα τραβώντας το από το καλώδιο, μην χρησιμοποιείτε το καλώδιο για να αποσυνδέσετε το βύσμα τροφοδοσίας από την πρίζα.

ΜΗΝ αφήνετε το καλώδιο να έρθει σε επαφή με καυτές και λιπαρές επιφάνειες και αιχμηρές άκρες.

Χρησιμοποιήστε καλώδιο προέκτασης.

Όταν το εργαλείο χρησιμοποιείται σε εξωτερικούς χώρους, χρησιμοποιείτε μόνο καλώδια προέκτασης που προορίζονται για εξωτερική χρήση και φέρουν σχετική σήμανση.

Συναρμολογήστε τα εξαρτήματα και βεβαιωθείτε πως είναι τοποθετημένα σωστά. Χρησιμοποιήστε μέσα στερέωσης και σταθεροποίησης του μηχανήματος. Κατά τη διάρκεια της εργασίας με το μηχανήμα διατηρήστε σταθερή θέση και μην προσπαθείτε να φτάσετε αντικείμενα που βρίσκονται σε μη-προσβάσιμα σημεία.

Συντηρείτε κατάλληλα το μηχανήμα σας.

Διατηρείτε το μηχανήμα καθαρό και σε καλή κατάσταση.

Ακολουθήστε τις οδηγίες που αφορούν στην συντήρηση και την αλλαγή εξαρτημάτων.

Ελέγχετε τακτικά την κατάσταση του βύσματος και του καλωδίου. Σε περίπτωση που χρήζουν αντικατάστασης, επικοινωνήστε με το κατάστημα αγορά του μηχανήματος.

Αποσυνδέετε πάντοτε το βύσμα τροφοδοσίας από την πρίζα μετά το τέλος της εργασίας.

Μετά την ολοκλήρωση των εργασιών, πριν από τη συντήρηση και κατά την αλλαγή εξαρτημάτων αποσυνδέετε το μηχανήμα από την παροχή ρεύματος.

Μην αφήνετε κλειδιά και εργαλεία ρύθμισης στο μηχανήμα.

Μετά τη συντήρηση ή την αλλαγή εξαρτημάτων εργασίας ελέγχετε πάντα ότι τα κλειδιά ρύθμισης και τα κλειδιά αφαιρούνται.

Αποφεύγετε την ακούσια εκκίνηση του μηχανήματος.

Μην μεταφέρετε τα μηχανήματα που είναι συνδεδεμένα με την παροχή ρεύματος με το δάχτυλό σας στον διακόπτη λειτουργίας.

Πριν συνδέσετε το βύσμα τροφοδοσίας στην πρίζα, βεβαιωθείτε ότι ο διακόπτης βρίσκεται στη θέση "OFF".

Ελέγξτε το μηχανήμα για τυχόν βλάβες.

Όλα τα μέρη πρέπει να είναι σωστά συναρμολογημένα και να πληρούν όλες τις προϋποθέσεις που εγγυώνται τη σωστή λειτουργία του μηχανήματος.

Ελέγξτε την ευθυγράμμιση των κινούμενων μερών και βεβαιωθείτε πως λειτουργούν σωστά.

Μην χρησιμοποιείτε το εργαλείο όταν ο διακόπτης λειτουργίας έχει υποστεί βλάβη. Αντικαταστήστε τους ελαττωματικούς διακόπτες.

Προσοχή!

Η χρήση οποιουδήποτε αξεσουάρ ή εξαρτήματος εκτός από αυτό που συνιστάται στο παρόν εγχειρίδιο οδηγιών ή από τον κατασκευαστή μπορεί να ενέχει κίνδυνο τραυματισμού.

Οι επισκευές πρέπει να εκτελούνται μόνο από εξειδικευμένα άτομα, διαφορετικά μπορεί να προκληθεί τραυματισμός.

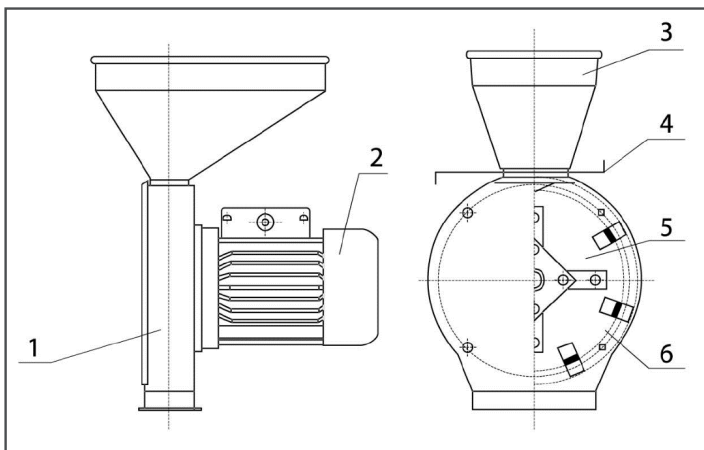
Σκοπούμενη χρήση

Ο μύλος έχει σχεδιαστεί για την άλεση σιτηρών (σιτάρι, σίκαλη, κριθάρι κλπ.) που χρησιμοποιούνται για την σίτιση ζώων. Το μηχανήμα είναι σχεδιασμένο μόνο για ερασιτεχνική και οικιακή χρήση. Δεν είναι σχεδιασμένο για εμπορική και επαγγελματική χρήση. Μην χρησιμοποιείτε το μηχανήμα στην βροχή.

Αποφύγετε την έκθεση στην θερμότητα, τις ακτίνες του ήλιου και την υπερβολική υγρασία.

Περιγραφή βασικών τμημάτων

- | | |
|------------------------|---|
| 1. Κέλυφος μηχανήματος | 4. Ρεγυλατόρος για την φόρτωση των σπόρων |
| 2. Μοτέρ | 5. Μαχαίρι |
| 3. Εισαγωγή για σιτηρά | 6. Κόσκινο |



Τεχνικά χαρακτηριστικά

Ισχύς: 1100W, (230V/50Hz)

Κανότητα άλεσης: 300Kg/h

Κόσκινα: 1,2,3,4mm

*Ο κατασκευαστής διατηρεί το δικαίωμα να πραγματοποιήσει δευτερεύουσες αλλαγές στο σχεδιασμό του προϊόντος και στα τεχνικά χαρακτηριστικά χωρίς προηγούμενη ειδοποίηση, εκτός εάν οι αλλαγές αυτές επηρεάζουν σημαντικά την απόδοση και λειτουργία ασφάλειας των προϊόντων. Τα εξαρτήματα που περιγράφονται / απεικονίζονται στις σελίδες του εγχειριδίου που κρατάτε στα χέρια σας ενδέχεται να αφορούν και σε άλλα μοντέλα της σειράς προϊόντων του κατασκευαστή, με παρόμοια χαρακτηριστικά, και ενδέχεται να μην περιλαμβάνονται στο προϊόν που μόλις αποκτήσατε.

* Λάβετε υπόψη ότι ο εξοπλισμός μας δεν έχει σχεδιαστεί για χρήση σε εμπορικές, επαγγελματικές ή βιομηχανικές εφαρμογές. Η εγγύησή μας θα ακυρωθεί αν το προϊόν χρησιμοποιείται σε εμπορικές, επαγγελματικές ή βιομηχανικές επιχειρήσεις ή για ανάλογους σκοπούς.

* Για να διασφαλιστεί η ασφάλεια και η αξιοπιστία του προϊόντος καθώς και η ισχύς της εγγύησης όλες οι εργασίες επιδιόρθωσης, ελέγχου, επισκευής ή αντικατάστασης συμπεριλαμβανομένης της συντήρησης και των ειδικών ρυθμίσεων, πρέπει να εκτελούνται μόνο από τεχνικούς του εξουσιοδοτημένου τμήματος Service του κατασκευαστή.

Συμβουλές σχετικά με την λειτουργία του μηχανήματος

Πριν από την πρώτη χρήση ελέγξτε την αντιστοιχία της παροχής ρεύματος του μηχανήματος (που αναφέρεται στην ενότητα "Τεχνικά στοιχεία") με την παροχή ρεύματος της τοπικής σας γραμμής παροχής ρεύματος.

Απαγορεύεται η χρήση του μηχανήματος χωρίς κατάλληλη γείωση..

Με τη σύνδεση του μηχανήματος στη γραμμή παροχής ρεύματος η επαφή γείωσης του βύσματος πρέπει να είναι γειωμένη.

Η ουδέτερη γείωση να γίνεται μέσω εύκαμπτου μονωμένου σύρματος με διατομή όχι μικρότερη από 2,5mm.

Το ουδέτερο προστατευτικό καλώδιο να συνδεθεί με το ουδέτερο καλώδιο της γραμμής τροφοδοσίας μέσω βιδωτής σύνδεσης ή συγκόλλησης με κατάλληλα καθαρισμένο σημείο σύνδεσης.

Όταν δεν χρησιμοποιείται αποσυνδέστε το μηχάνημα από την πηγή τροφοδοσίας.

Οι εργασίες συντήρησης και επισκευής πρέπει να εκτελούνται μόνο μετά την πλήρη αποσύνδεση του μηχανήματος από την παροχή ρεύματος.

Ποτέ μην αφήνετε το ενεργοποιημένο μηχάνημα χωρίς επίβλεψη.

Μην χρησιμοποιείτε το όργανο με κατεστραμμένο καλώδιο ή φιλ.

Κατά τη διάρκεια της άλεσης απαγορεύεται να σπρώχνετε τα υλικά μέσα στη χοάνη και την περιοχή κοπής με τα χέρια ή άλλα μη κατάλληλα αντικείμενα.

Απαγορεύεται η συντήρηση ή η χρήση του μύλου σε συνθήκες υψηλής υγρασίας.

Απαγορεύεται να εργάζεστε με μειωμένη ταχύτητα κινητήρα και να συνδέετε τον μπλοκαρισμένο κινητήρα στην παροχή ρεύματος (για να αποφύγετε πιθανή πυρκαγιά στον ηλεκτροκινητήρα και στα ηλεκτρικά καλώδια).

Απαγορεύεται το άνοιγμα του μπροστινού καλύμματος μέχρι την πλήρη διακοπή της περιστροφής του τυμπάνου.

Απαγορεύεται η χρήση άλλων τύπων ασφαλειών.

Για να αποφύγετε την υπερφόρτωση της γραμμής τροφοδοσίας ρεύματος, μην χρησιμοποιείτε τον μύλο μαζί με άλλες ενεργοβόρες συσκευές.

ΠΡΟΕΙΔΟΠΟΙΗΣΗ! Ελέγξτε την αντιστοιχία της γραμμής τροφοδοσίας με τις αναφερόμενες στην πινακίδα τεχνικών χαρακτηριστικών του μηχανήματος (επιτρέπεται απόκλιση +10% από τις αναφερόμενες τιμές).

Οδηγίες λειτουργίας

Ασφαλίστε το μηχάνημα σε κάποιο τραπέζι ή σε κάποια άλλη σκληρή και σταθερή επιφάνεια με βίδες και παξιμάδια.

Εάν θέλετε να αλέσετε σιτηρά, θα πρέπει να τοποθετήσετε στο μηχάνημα το κατάλληλο κόσκινο.

Τοποθετήστε το καλώδιο στην πρίζα και αφήστε το μηχάνημα να λειτουργήσει για ένα λεπτό χωρίς φορτίο.

Τα σιτηρά δεν θα πρέπει να έχουν ξένα αντικείμενα μαζί καθώς τα αλέθετε.

Ανάλογα με τον τύπο των σιτηρών επιλέξτε το κατάλληλο κόσκινο. Ξεκινήστε το μηχάνημα μόνο αφού έχετε τοποθετήσει τα σιτηρά για άλεσμα, κλείστε το καπάκι και ξεκινήστε την διαδικασία άλεσης στο θάλαμο εργασίας.

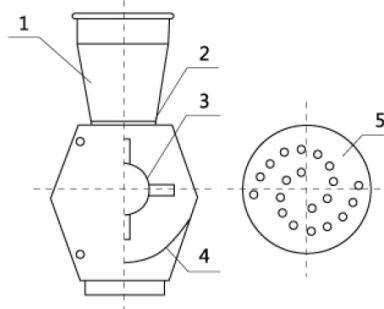
Για να αλλάξετε το μέγεθος της άλεσης αλλάξτε το κόσκινο που χρησιμοποιείτε.

Μην γεμίζετε πολύ τον σάκο συλλογής, μπορεί να προκαλέσει ζημιά στο μηχάνημα.

Για να ξεκινήσετε την διαδικασία άλεσης ακολουθήστε τα παρακάτω βήματα:

1. Ελέγξτε ότι το μηχάνημα είναι απενεργοποιημένο.
2. Αφαιρέστε το στροφέιο (3) και το κόσκινο (4).
3. Κλείστε την βαλβίδα εισαγωγής (2).
4. Τοποθετήστε τον δίσκο (5) και την εισαγωγή υλικού.
5. Το μηχάνημα είναι πλέον έτοιμο για την άλεση των υλικών.

• Τα υλικά μπορούν να εισαχθούν από την εισαγωγή (1) για να επεξεργαστούν. Για την καλύτερη τοποθέτηση του υλικού στην εισαγωγή χρησιμοποιήστε μια ράβδο ώθησης. Όταν ολοκληρώσετε την εργασία, σβήστε το μηχάνημα και καθαρίστε τα υπολείμματα και την σκόνη που έχει συσσωρευτεί.



Συντήρηση

Το μηχάνημα θα πρέπει να καθαρίζεται σε τακτικά διαστήματα από τα υπολείμματα σκόνης και την βρωμιά. Καθαρίστε και το εσωτερικό της εισαγωγής από υπολείμματα υλικού.

Η συντήρηση και η επισκευή του μηχανήματος αυτού θα πρέπει να πραγματοποιείται μόνο από εξουσιοδοτημένο τεχνικό προσωπικό. Η επισκευή από μη εξειδικευμένο προσωπικό μπορεί να προκαλέσει σοβαρό τραυματισμό.

Όταν επισκευάζετε το μηχάνημα, χρησιμοποιήστε μόνο αυθεντικά ανταλλακτικά και εξαρτήματα. Η χρήση άλλων ανταλλακτικών μπορεί να προκαλέσει σοβαρούς τραυματισμούς. Η χρήση διαλυτικών μπορεί να προκαλέσει ζημιά στα πλαστικά μέρη του μηχανήματος.

Βασικοί κανόνες λειτουργίας/συντήρησης

Πριν την πρώτη λειτουργία του μηχανήματος και μετά από μεγάλης διάρκειας παύση λειτουργίας θα πρέπει να λειτουργήσετε το μηχάνημα για 10 λεπτά χωρίς φορτίο.

Πριν από κάθε χρήση θα πρέπει να ελέγξετε όλες τις συνδέσεις και τις βίδες του μηχανήματος.

Αποθήκευση και συντήρηση

Η αποθήκευση του μηχανήματος θα πρέπει να γίνεται σε στεγνό εσωτερικό χώρο με θερμοκρασίες από -2 °C έως 40 °C.

Για να αποφύγετε την δυσλειτουργία του μηχανήματος, αφού τοποθετήσετε το μηχάνημα στον χώρο εργασία από το κρύο, θα πρέπει να το αφήσετε χωρίς να το λειτουργήσετε για τουλάχιστον 10 ώρες.

Μην βρέχετε το μηχάνημα και μην το αποθηκεύετε σε χώρο με πολύ υγρασία.

Πραγματοποιήστε τακτικά συντήρηση του μηχανήματος. Η συντήρηση θα πρέπει να πραγματοποιείται αφού βγάλετε το μηχάνημα από την πρίζα.

Μετά την εργασία καθαρίστε καλά το μηχάνημα και σιγουρευτείτε ότι οι εγκοπές εξαερισμού είναι καθαρές και ανοιχτές.

Προσοχή! Η τροποποίηση του μηχανήματος ή η αποσυναρμολόγησή του θα ακυρώσει την εγγύηση του.

NAKAYAMA®
GARDEN TOOLS EXPERT

