

BORMANN[®] **PRO**

Built to last.



BVC5500

038160

EN

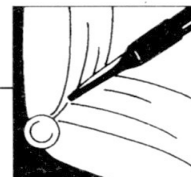
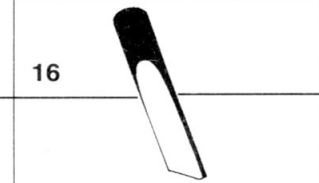
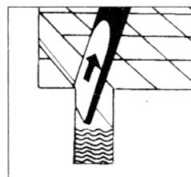
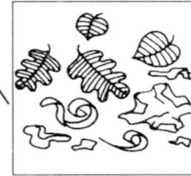
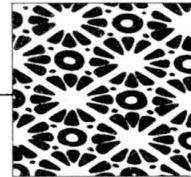
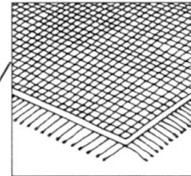
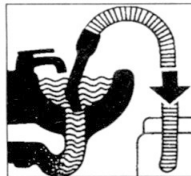
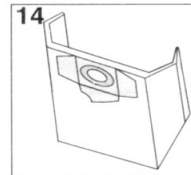
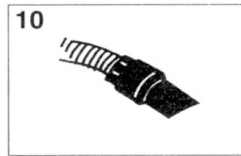
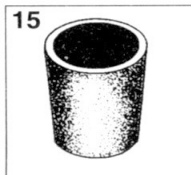
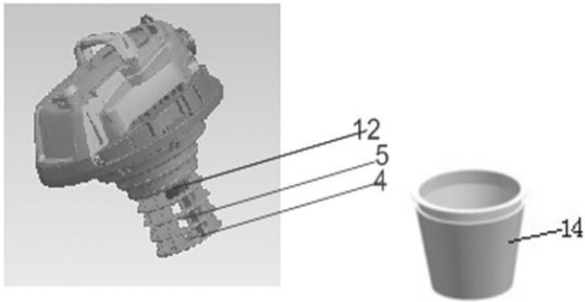
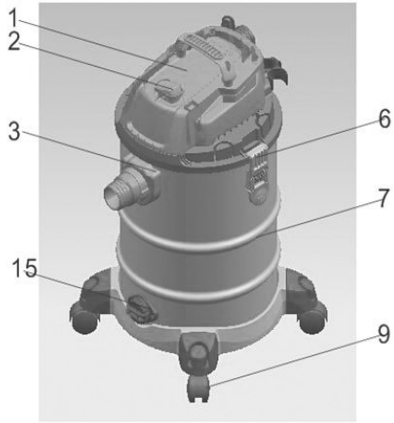
EL

v2.1

WWW.BORMANNTOOLS.COM



A



Safety instructions

Before cleaning or maintaining the appliance, the power plug must be removed from the socket-outlet.

- Attention: Before assembly and starting operation, read the operating instructions carefully.
- Check that the mains voltage corresponds to the details on the type plate.
- Only connect to a proper 220-240 volt, 50Hz socket.
- Minimum fuse protection 13A.
- Pull the mains plug out of the socket when: the unit is not in use, before opening the unit, before cleaning and maintenance.
- Never clean with solvents.
- Do not use the cable to pull the plug out of the socket.
- When unit is ready for use, do not leave unattended.
- Safeguard from children.
- Care must be taken that the mains connection lead is not damaged by being driven over, crushed, stretched, etc.
- The unit must not be operated if the mains connection lead is not in perfect condition.
- If the supply cord is damaged, it must be replaced by the manufacturer or its service agent to a similarly qualified person in order to avoid a hazard.
- On no account vacuum: burning matches, glowing ashes and cigarette ends, inflammable, corrosive, fire hazard or explosive substances, vapours and liquids.
- This unit is not suitable for vacuuming dust which is damaging to health.
- Store the unit in a dry place.
- Do not operate a defecation unit.
- Servicing only by an authorized after-sales service point.
- Use only for operations for which the unit is intended.
- Take great care when cleaning stairs.
- Use only manufacturer's attachments and spare parts.
- This appliance is not intended for use by persons (including children) with reduced physical, sensory or mental capabilities, or lack of experience and knowledge, unless they have been given supervision or instruction concerning use of the appliance by a person responsible for their safety.
- Children should be supervised to ensure that they do not play with the appliance.
- IPX4 is only granted by connect an IPX4 plug to socket-out of the appliance or the cover of the socket-out is closed.

Technical data

Power:	1600W
Vacuum:	18KPA
Capacity:	50Lt
Hose dia.:	32mm
Additional features:	<ul style="list-style-type: none"> • Blower function • HEPA filter • Wet & dry function • Power tool socket

Description of main parts (Picture A)

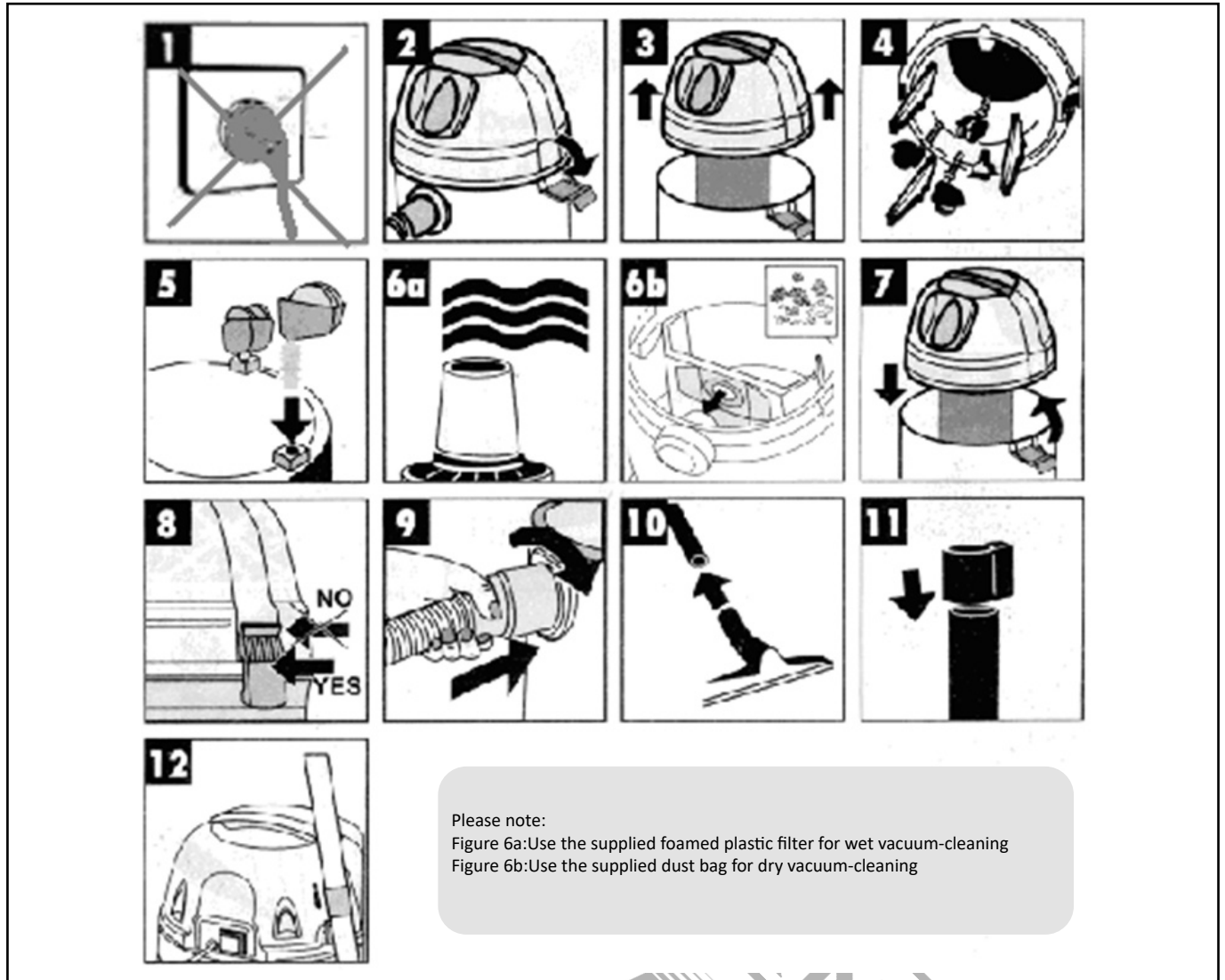
- | | |
|---------------------------|--------------------------|
| 1. Handle | 9. Idler wheel |
| 2. ON/OFF switch | 10. Flexible vacuum hose |
| 3. Top section | 11. Vacuum tube |
| 4. Filter basket | 12. Air inlet |
| 5. Safety float valve | 13. Large vacuum nozzle |
| 6. Clasp | 14. Dust bag |
| 7. Container | 15. Vacuuming liquids |
| 8. Vacuum hose connection | 16. Crevice nozzle |

* The manufacturer reserves the right to make minor changes to product design and technical specifications without prior notice unless these changes significantly affect the performance and safety of the products. The parts described / illustrated in the pages of the manual that you hold in your hands may also concern other models of the manufacturer's product line with similar features and may not be included in the product you just acquired.

* Please note that our equipment has not been designed for use in commercial, trade or industrial applications. Our warranty will be voided if the machine is used in commercial, trade or industrial businesses or for equivalent purposes.

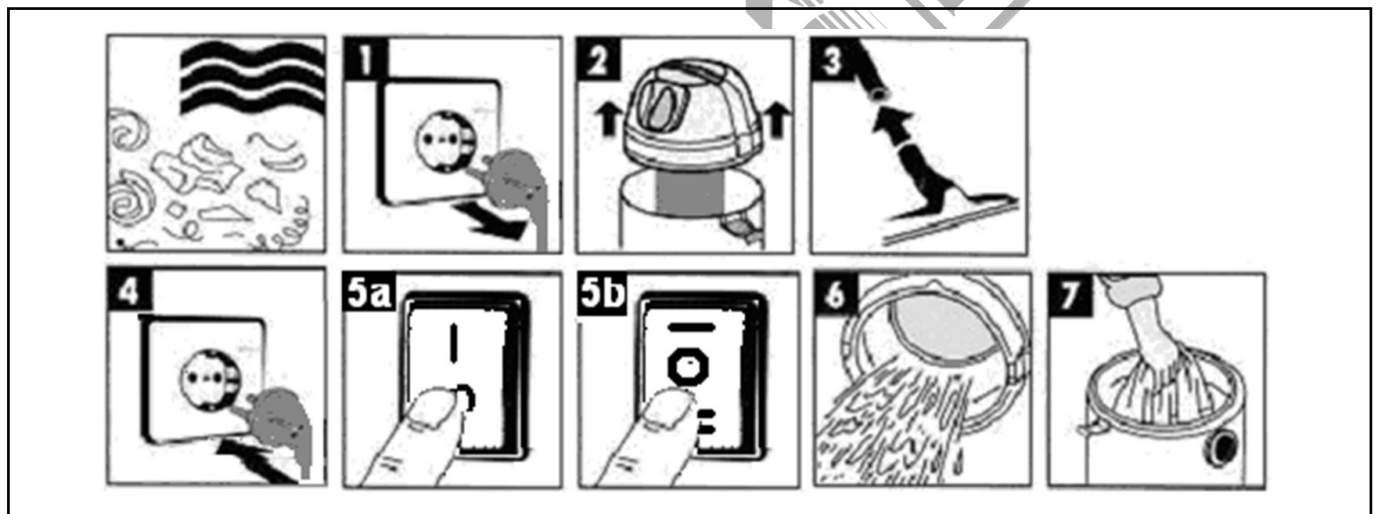
* To ensure the safety and reliability of the product and the warranty validity, all repair, inspection, repair or replacement work, including maintenance and special adjustments, must only be carried out by technicians of the authorized service department of the manufacturer.

Assembly instructions



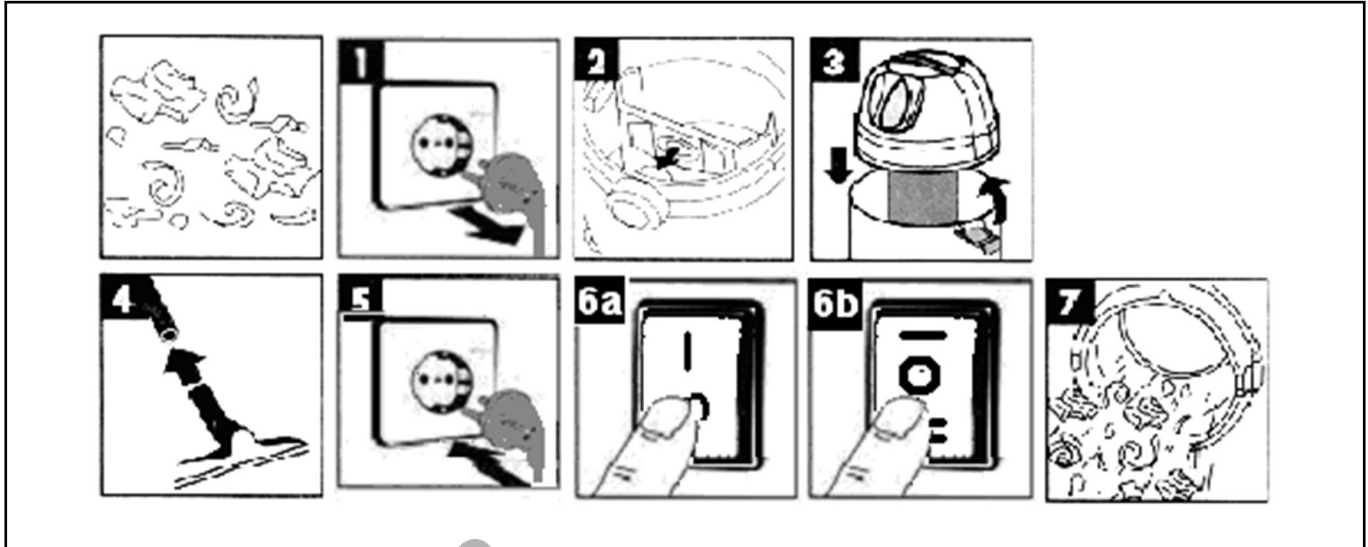
Please note:
 Figure 6a: Use the supplied foamed plastic filter for wet vacuum-cleaning
 Figure 6b: Use the supplied dust bag for dry vacuum-cleaning

Wet vacuum - cleaning



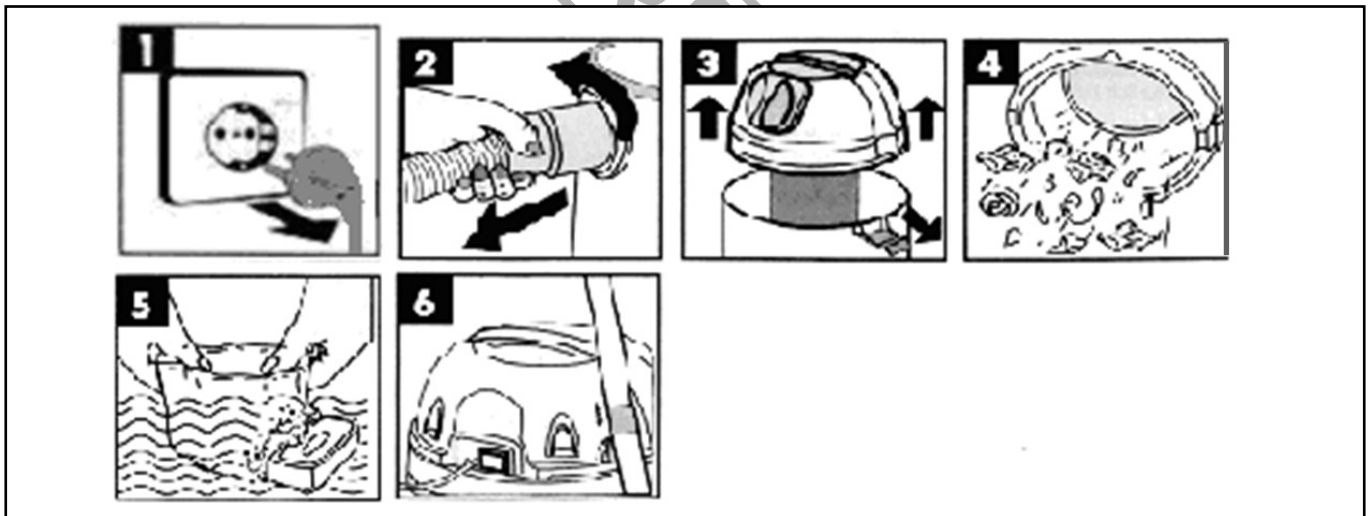
- Unplug before change filter (Figure 1).
- Pull the supplied foamed plastic filter over the filter basket (Figure 2) for wet vacuum-cleaning.
- Insert the plug and turn on the switch, then appliance starts to work (Figure 4 & 5a or 5b)
- When push the switch to the "I" position, the vacuum cleaner will work alone; when push the switch to the "O" position, vacuum cleaner will not work; when push the switch to the "II" position, while the tool which is connected with the socket working, the vacuum cleaner also work 3-5 seconds later, while the tool stop working, the vacuum cleaner also stop working.
- The dust bag included upon delivery is not suitable for wet vacuum-cleaning!

Dry vacuum-cleaning



- Unplug before change filter (Figure 1), then take out the bag and empty the dust or replace the bag. Slip the dust bag onto the socket (figure 2) for dry vacuum-cleaning.
- Insert the plug and turn on the switch, then appliance starts to work (Figure 5 & 6a or 6b)
- When push the switch to the "I" position, the vacuum cleaner will work alone; when push the switch to the "O" position, vacuum cleaner will not work; when push the switch to the "II" position, while the tool which is connected with the socket working, the vacuum cleaner also work 3-5 seconds later, while the tool stop working, the vacuum cleaner also stop working.
- The dust bag is suitable only for dry vacuum-cleaning!

Maintenance – cleaning



Unplug before maintenance (Figure 1)

Take off the foamed plastic filter (Figure 3), and wash by water (Figure 5)

IMPORTANT: Do not use detergents to clean the filter. The filter must be thoroughly dry before the machine is used.



Correct Disposal of this product

This marking indicates that this product should not be disposed with other household wastes throughout the EU. To prevent possible harm to the environment or human health from uncontrolled waste disposal, recycle it responsibly to promote the sustainable reuse of material resources. To return your used device, please use the return and collection systems or contact the retailer where the product was purchased. They can take this product for environmental safe recycling.

Οδηγίες ασφαλείας

Πριν από τον καθαρισμό ή τη συντήρηση της συσκευής, πρέπει να αφαιρέσετε το βύσμα τροφοδοσίας από την πρίζα.

- Προσοχή! Πριν από τη συναρμολόγηση και την ενεργοποίηση της συσκευής, διαβάστε προσεκτικά τις οδηγίες λειτουργίας.
- Ελέγξτε ότι η τάση δικτύου αντιστοιχεί στα στοιχεία που αναγράφονται στην πινακίδα τύπου της συσκευής.
- Συνδέστε τη συσκευή μόνο σε κατάλληλη πρίζα 220-240volt, 50Hz.
- Ελάχιστη ασφάλεια προστασίας 13A.
- Αποσυνδέστε το βύσμα τροφοδοσίας της συσκευής από την πρίζα όταν: η συσκευή δεν χρησιμοποιείται, πριν από οποιαδήποτε εργασία αφαίρεσης τμημάτων, πριν από τον καθαρισμό και τη συντήρηση.
- Ποτέ μην καθαρίζετε χρησιμοποιώντας διαλύτες ή άλλα διαβρωτικά ή εύφλεκτα υλικά.
- Μην τραβάτε το καλώδιο για να αποσυνδέσετε το βύσμα τροφοδοσίας από την πρίζα.
- Όταν η συσκευή είναι έτοιμη για χρήση, μην την αφήνετε χωρίς επίβλεψη.
- Κρατήστε τα παιδιά σε ασφαλή απόσταση από την συσκευή.
- Πρέπει να λαμβάνεται μέριμνα ώστε το καλώδιο τροφοδοσίας να μην καταστραφεί από πάτημα, σύνθλιψη, τέντωμα κ.λπ.
- Η συσκευή δεν πρέπει να λειτουργεί εάν το καλώδιο τροφοδοσίας δεν είναι σε άριστη κατάσταση.
- Εάν το καλώδιο τροφοδοσίας έχει υποστεί βλάβη, πρέπει να αντικατασταθεί από το εξουσιοδοτημένο τμήμα σέρβις του κατασκευαστή προκειμένου να αποφευχθεί οποιοσδήποτε κίνδυνος.
- Σε καμία περίπτωση μην χρησιμοποιείτε την σκούπα για την αναρρόφηση αναμμένων σπירתων, πυρακτωμένων υλικών, στάχτης, αποτσιγάρων, εύφλεκτων, διαβρωτικών υλικών ή εκρηκτικές ουσίες, ατμούς και υγρά.
- Αυτή η συσκευή δεν είναι κατάλληλη για την αναρρόφηση σκόνης που είναι επιβλαβής για την υγεία.
- Αποθηκεύστε την συσκευή σε χώρο με χαμηλά ποσοστά υγρασίας.
- Μην λειτουργείτε μια συσκευή που έχει υποστεί βλάβη.
- Επισκευάστε την σκούπα μόνο στο εξουσιοδοτημένο τμήμα σέρβις.
- Η συσκευή θα πρέπει να χρησιμοποιείται μόνο για την εκτέλεση προβλεπόμενων εργασιών.
- Να είστε ιδιαίτερα προσεκτικοί όταν καθαρίζετε σκάλες.
- Χρησιμοποιείτε μόνο τα γνήσια εξαρτήματα και τα ανταλλακτικά του κατασκευαστή.
- Αυτή η συσκευή δεν προορίζεται για χρήση από άτομα (συμπεριλαμβανομένων των παιδιών) με μειωμένες σωματικές, αισθητηριακές ή διανοητικές ικανότητες ή έλλειψη εμπειρίας και γνώσεων, εκτός εάν επιβλέπονται ή έχουν λάβει οδηγίες σχετικά με τη χρήση της συσκευής από άτομο υπεύθυνο για την ασφάλειά τους.
- Τα παιδιά θα πρέπει να επιβλέπονται ώστε να διασφαλίζεται ότι δεν παίζουν με τη συσκευή.
- Η προστασία IPX4 παρέχεται μόνο αν συνδέσετε ένα βύσμα IPX4 στην πρίζα της συσκευής ή αν το κάλυμμα της πρίζας είναι κλειστό.

Τεχνικά χαρακτηριστικά

Ισχύς	1600W
Αναρρόφηση	18kPa
Χωρητικότητα κάδου	50lt
Διάμετρος σωλήνα	32mm
Επιπρόσθετα χαρακτηριστικά:	<ul style="list-style-type: none"> • Λειτουργία φουσητήρα • Φίλτρο HEPA • Λειτουργία αναρρόφησης Υγρών/στερεών • Πρίζα ηλεκτρικών εργαλείων

Περιγραφή βασικών τμημάτων (Εικ. Α)

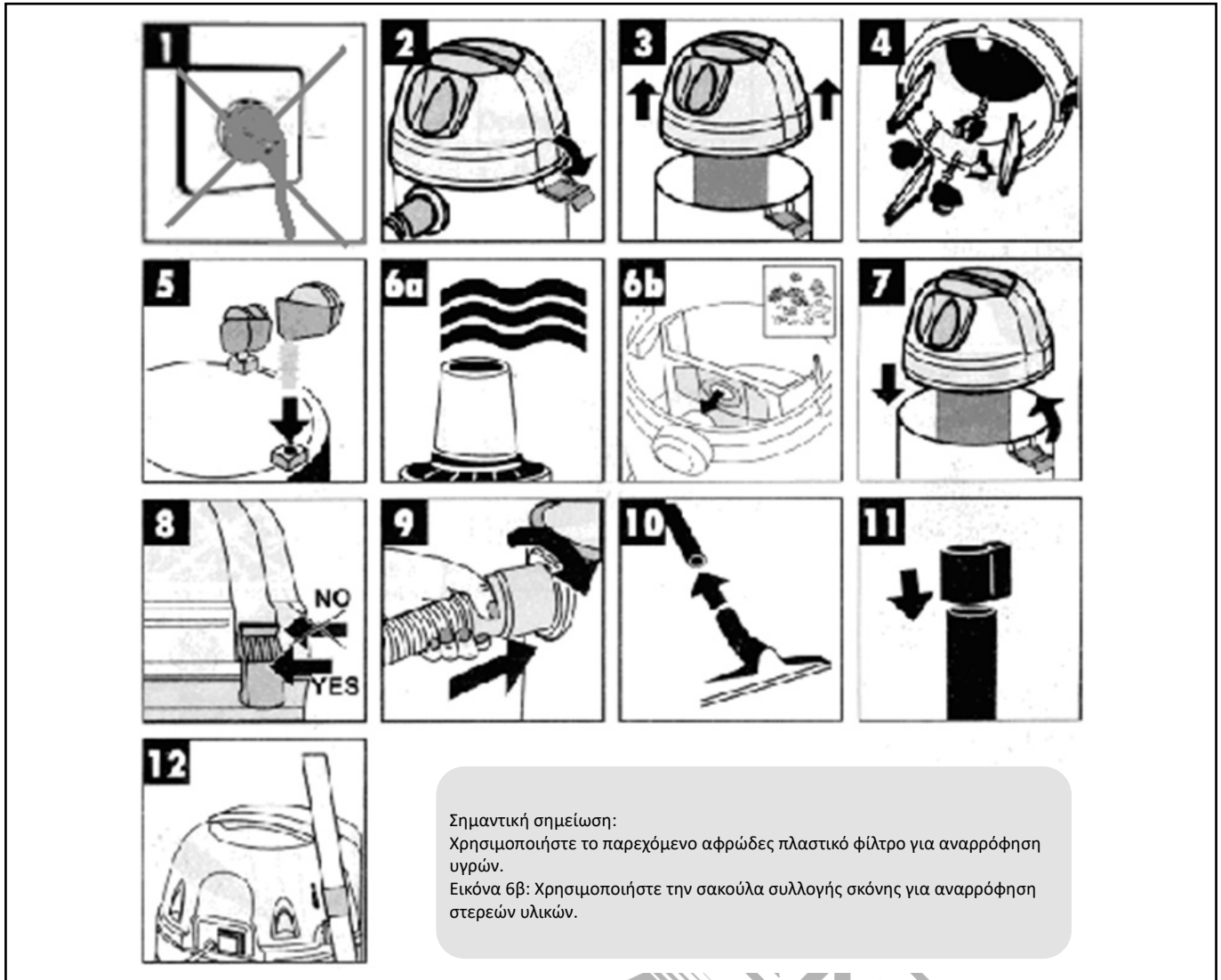
- | | |
|---------------------------------|-----------------------------------|
| 1. Χειρολαβή | 9. Περιστρεφόμενος τροχός |
| 2. Διακόπτης ON/OFF | 10. Εύκαμπτος σωλήνας αναρρόφησης |
| 3. Πάνω τμήμα | 11. Σωλήνας αναρρόφησης (κοντάρι) |
| 4. Κάλυμμα φίλτρου | 12. Είσοδος αέρα |
| 5. Βαλβίδα ασφαλείας με πλωτήρα | 13. Μεγάλο ακροφύσιο αναρρόφησης |
| 6. Μάνδαλο ασφάλισης | 14. Σακούλα συλλογής |
| 7. Κάδος | 15. Αναρρόφηση υγρών |
| 8. Σύνδεσμος εύκαμπτου σωλήνα | 16. Ακροφύσιο για εσοχές |

*Ο κατασκευαστής διατηρεί το δικαίωμα να πραγματοποιήσει δευτερεύουσες αλλαγές στο σχεδιασμό του προϊόντος και στα τεχνικά χαρακτηριστικά χωρίς προηγούμενη ειδοποίηση, εκτός εάν οι αλλαγές αυτές επηρεάζουν σημαντικά την απόδοση και λειτουργία ασφαλείας των προϊόντων. Τα εξαρτήματα που περιγράφονται / απεικονίζονται στις σελίδες του εγχειριδίου που κρατάτε στα χέρια σας ενδέχεται να αφορούν και σε άλλα μοντέλα της σειράς προϊόντων του κατασκευαστή, με παρόμοια χαρακτηριστικά, και ενδέχεται να μην περιλαμβάνονται στο προϊόν που μόλις αποκτήσατε.

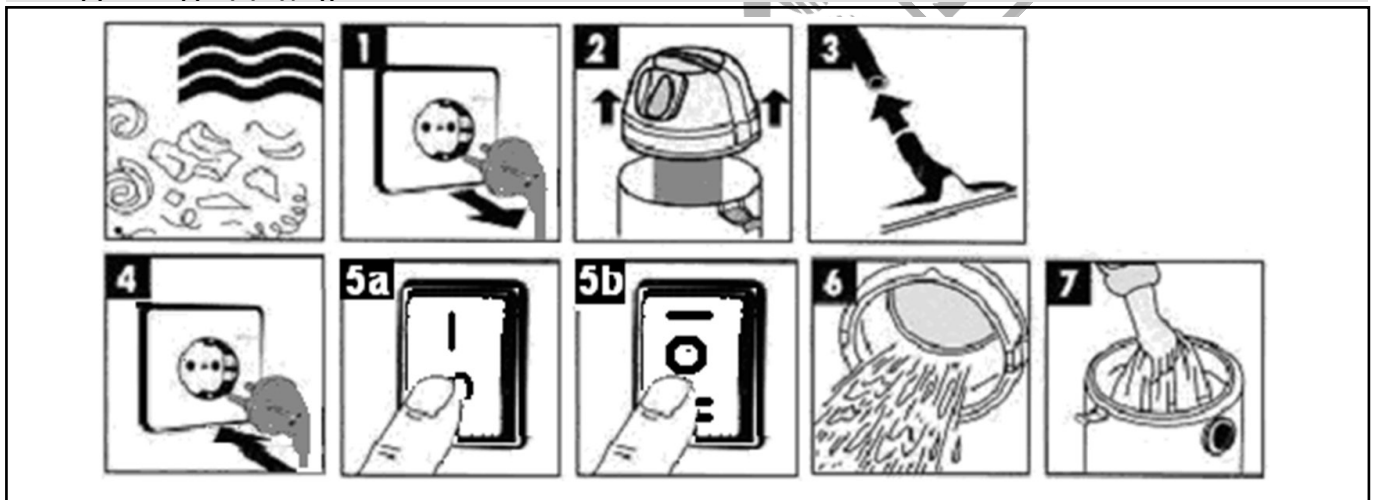
* Λάβετε υπόψη ότι ο εξοπλισμός μας δεν έχει σχεδιαστεί για χρήση σε εμπορικές, επαγγελματικές ή βιομηχανικές εφαρμογές. Η εγγύησή μας θα ακυρωθεί αν το προϊόν χρησιμοποιείται σε εμπορικές, επαγγελματικές ή βιομηχανικές επιχειρήσεις ή για ανάλογους σκοπούς.

* Για να διασφαλιστεί η ασφάλεια και η αξιοπιστία του προϊόντος καθώς και η ισχύς της εγγύησης όλες οι εργασίες επιδιόρθωσης, ελέγχου, επισκευής ή αντικατάστασης συμπεριλαμβανομένης της συντήρησης και των ειδικών ρυθμίσεων, πρέπει να εκτελούνται μόνο από τεχνικούς του εξουσιοδοτημένου τμήματος Service του κατασκευαστή.

Οδηγίες συναρμολόγησης

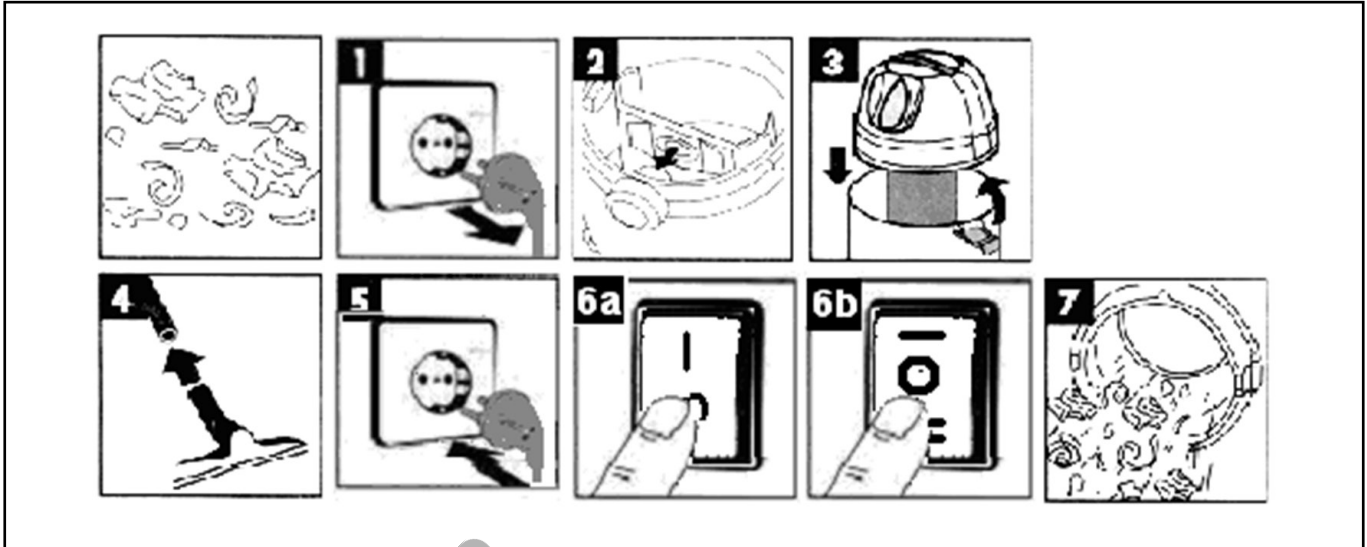


Λειτουργία αναρρόφησης υγρών



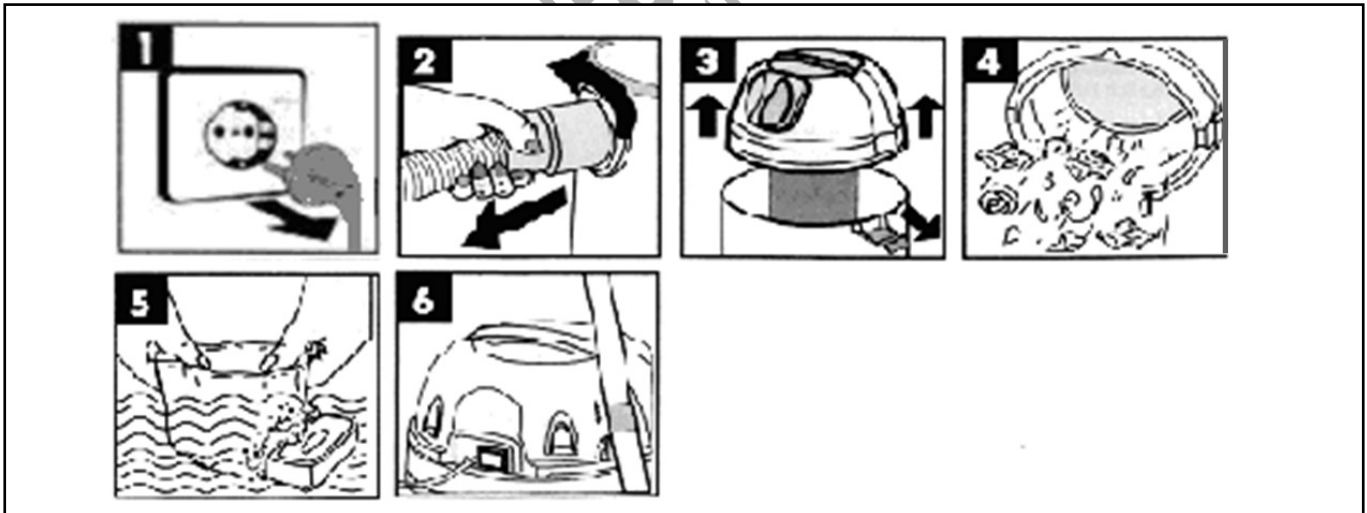
- Αποσυνδέστε το βύσμα τροφοδοσίας από την πρίζα πριν αλλάξετε το φίλτρο (Εικόνα 1).
- Αφαιρέστε το παρεχόμενο αφρώδες πλαστικό φίλτρο πάνω από το κάλυμμα του φίλτρου (Εικόνα 2) για εργασίες όπου απαιτείται αναρρόφηση υγρών.
- Συνδέστε το βύσμα τροφοδοσίας στην πρίζα και ενεργοποιήστε την σκούπα μέσω του διακόπτη (Εικόνα 4 & 5a ή 5b).
- Γυρίστε τον διακόπτη στην θέση "I" για να ενεργοποιήσετε την σκούπα και αντίστοιχα στην θέση "O" για να την απενεργοποιήσετε.
- Στην θέση "II" τίθεται σε λειτουργία η σκούπα και ταυτόχρονα τροφοδοτείται με ηλεκτρικό ρεύμα το συνδεδεμένο, μέσω της ενσωματωμένης πρίζας, ηλεκτρικό εργαλείο. Η ηλεκτρική σκούπα συνεχίζει να λειτουργεί για 3-5 δευτερόλεπτα μετά την απενεργοποίηση του ηλεκτρικού εργαλείου.
- Προσοχή! Η σακούλα συλλογής της σκόνης δεν είναι κατάλληλη για χρήση σε συνδυασμό με την λειτουργία αναρρόφησης υγρών.

Λειτουργία αναρρόφησης στερεών



- Αποσυνδέστε το βύσμα τροφοδοσίας από την πρίζα πριν αλλάξετε το φίλτρο (Εικόνα 1), στη συνέχεια βγάλτε τη σακούλα και αδειάστε τη σκόνη ή αντικαταστήστε τη σακούλα. Τοποθετήστε τη σακούλα συλλογής της σκόνης στην υποδοχή (εικόνα 2) για καθαρισμό με λειτουργία αναρρόφησης στερεών.
- Συνδέστε το βύσμα τροφοδοσίας στην πρίζα και ενεργοποιήστε την συσκευή μέσω του διακόπτη (εικόνα 5 & 6a ή 6b).
- Στην θέση "II" τίθεται σε λειτουργία η σκούπα και ταυτόχρονα τροφοδοτείται με ηλεκτρικό ρεύμα το συνδεδεμένο, μέσω της ενσωματωμένης πρίζας, ηλεκτρικό εργαλείο. Η ηλεκτρική σκούπα συνεχίζει να λειτουργεί για 3-5 δευτερόλεπτα μετά την απενεργοποίηση του ηλεκτρικού εργαλείου.
- Προσοχή! Η σακούλα συλλογής της σκόνης είναι κατάλληλη μόνο για την αναρρόφηση στερεών σωμάτων/υλικών.

Καθαρισμός-Συντήρηση



Αποσυνδέστε το βύσμα τροφοδοσίας από την πρίζα πριν από την εκτέλεση εργασιών συντήρησης (Εικόνα 1).

Αφαιρέστε το αφρώδες πλαστικό φίλτρο (Εικόνα 3) και πλύνετε με νερό (Εικόνα 5).

ΣΗΜΑΝΤΙΚΟ: Μην χρησιμοποιείτε απορρυπαντικά για τον καθαρισμό του φίλτρου. Το φίλτρο πρέπει να στεγνώσει καλά προτού θέσετε σε λειτουργία την συσκευή εκ νέου.



Σωστή απόρριψη αυτού του προϊόντος

Η σήμανση αυτή υποδεικνύει ότι το προϊόν αυτό δεν πρέπει να απορρίπτεται μαζί με άλλα οικιακά απορρίμματα σε ολόκληρη την ΕΕ. Για να αποφύγετε πιθανές βλάβες στο περιβάλλον ή την ανθρώπινη υγεία από την ανεξέλεγκτη διάθεση των αποβλήτων, ανακυκλώστε το με υπευθυνότητα για να προωθήσετε τη βιώσιμη επαναχρησιμοποίηση των υλικών πόρων. Για να επιστρέψετε τη χρησιμοποιημένη συσκευή σας, χρησιμοποιήστε τα συστήματα επιστροφής και συλλογής ή επικοινωνήστε με το κατάστημα λιανικής πώλησης από όπου αγοράστηκε το προϊόν. Τα κατάστημα αγοράς του προϊόντος έχει την δυνατότητα παραλαβής του προϊόντος για περιβαλλοντικά ασφαλή ανακύκλωση.

