

**BORMANN**<sup>®</sup>

**PRO**



**BBP2100**  
032793

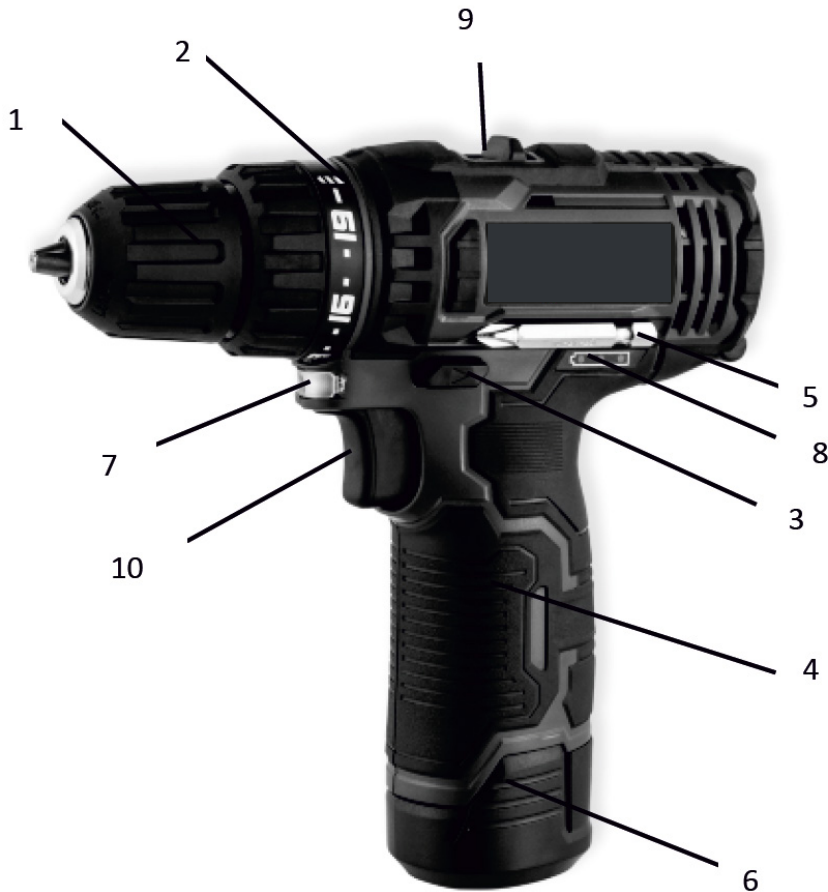
EN

EL

v2.1

[WWW.BORMANNTOOLS.COM](http://WWW.BORMANNTOOLS.COM)



**A****Technical Data**

Model	BBP2100
Rated voltage	12V
No load speed	0-350RPM/0-1300RPM
Max.Torque	25Nm
Torque settings	19+1
Chuck	0.8-10mm
Battery type	1* Li-Ion 1300mAh

\* The manufacturer reserves the right to make minor changes to product design and technical specifications without prior notice unless these changes significantly affect the performance and safety of the products. The parts described / illustrated in the pages of the manual that you hold in your hands may also concern other models of the manufacturer's product line with similar features and may not be included in the product you just acquired.

\* Please note that our equipment has not been designed for use in commercial, trade or industrial applications. Our warranty will be voided if the machine is used in commercial, trade or industrial businesses or for equivalent purposes.

\* To ensure the safety and reliability of the product and the warranty validity, all repair, inspection, repair or replacement work, including maintenance and special adjustments, must only be carried out by technicians of the authorized service department of the manufacturer.

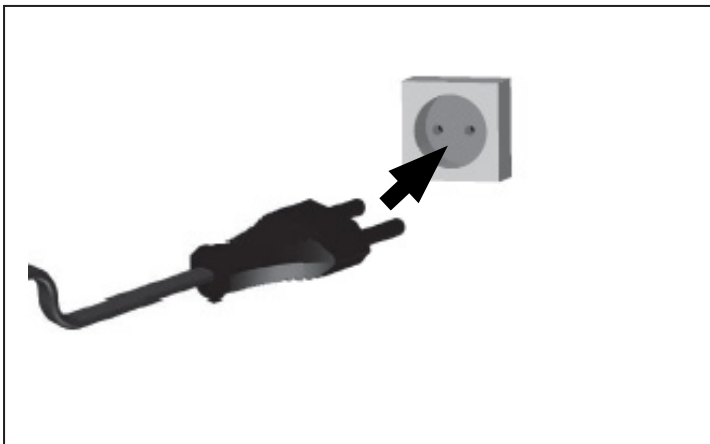
**Τεχνικά Χαρακτηριστικά**

Μοντέλο	BBP2100
Ονομαστική τάση	12V
Ταχύτητα άνευ φορτίου	0-350RPM/0-1300RPM
Μέγιστη ροπή	25Nm
Στάδια ρύθμισης ροπής	19+1
Τσόκ	0.8-10mm
Τύπος μπαταρίας	1* Li-Ion 1300mAh

\*Ο κατασκευαστής διατηρεί το δικαίωμα να πραγματοποιήσει δευτερεύουσες αλλαγές στο σχεδιασμό του προϊόντος και στα τεχνικά χαρακτηριστικά χωρίς προηγούμενη ειδοποίηση, εκτός εάν οι αλλαγές αυτές επηρεάζουν σημαντικά την απόδοση και λειτουργία ασφάλειας των προϊόντων. Τα εξαρτήματα που περιγράφονται / απεικονίζονται στις σελίδες του εγχειριδίου που κρατάτε στα χέρια σας ενδέχεται να αφορούν και σε άλλα μοντέλα της σειράς προϊόντων του κατασκευαστή, με παρόμοια χαρακτηριστικά, και ενδέχεται να μην περιλαμβάνονται στο προϊόν που μόλις αποκτήσατε.

\* Λάβετε υπόψη ότι ο εξοπλισμός μας δεν έχει σχεδιαστεί για χρήση σε εμπορικές, επαγγελματικές ή βιομηχανικές εφαρμογές. Η εγγύησή μας θα ακυρωθεί αν το προϊόν χρησιμοποιείται σε εμπορικές, επαγγελματικές ή βιομηχανικές επιχειρήσεις ή για ανάλογους σκοπούς.

\* Για να διασφαλιστεί η ασφάλεια και η αξιοπιστία του προϊόντος καθώς και η ισχύς της εγγύησης όλες οι εργασίες επιδιόρθωσης, ελέγχου, επισκευής ή αντικατάστασης συμπεριλαμβανομένης της συντήρησης και των ειδικών ρυθμίσεων, πρέπει να εκτελούνται μόνο από τεχνικούς του εξουσιοδοτημένου τμήματος Service του κατασκευαστή.



Read and understand the operating instructions before using the appliance. Get familiar with the control elements and how to use the appliance properly. Abide by all the safety measures state in the service manual. Act responsibly toward third parties. The operator is responsible for accidents or risks to third parties. In case of any doubts about connection and operation refer please to our customer center.

### Safety Instructions

#### WARNING!

Read all safety warnings and all instructions. Failure to follow the warnings and instructions may result in electric shock, fire and/or serious injury. Save all warnings and instructions for future reference. Children over the age of 8 and persons with reduced physical, sensory or mental capabilities or with a lack of experience and / or knowledge may only use the machine when supervised or after being instructed on the safe use of the machine and understanding the risks arising from such use.

#### WARNING!

Charging any Other battery is not allowed. Single-use batteries must not be charged with the charger. Do not use this product in any stated for normal use. Not observing general in force and instructions from this manual does not make the manufacturer liable for damages.

#### Emergency procedure

Conduct a first-aid procedure adequate to the injury and summon qualified medical attendance as quickly as possible. Protect the injured person from further harm and calm them down. If you seek help, state the following pieces of information: 1. Accident site, 2. Accident type, 3. Number of injured persons, 4. Injury

#### Charging station

No metal parts may enter the shaft to slide the battery (risk of short circuit). Never use the charger moist or wet conditions. Suitable for indoor areas only. Make sure the system voltage corresponds to the charger type plate details. There is a risk of electric shock. Cable connections to be separated by pulling the plug only. Pulling the cable could damage both the cable and plug. As a result, electric safety would no longer be guaranteed. Never use the charger when the cable, plug or the machine is damaged by external influences. In case of damage, deliver the product to an authorized service center. Make sure the cooling function is not limited by covering the cooling slots. Do not operate the appliance near heat sources or on a flammable surface. Never open the charger. Contact a specialised workshop in case of any defect. The Bormann charger to be used only to charge the battery. There can be malfunction or fire if different chargers are used. The outer battery surface must be clean and dry before the battery starts to get charged.

#### Battery

Vapours may leak out in case of unauthorised use or when using a damaged accumulator. Bring fresh air and seek medical advice if experiences difficulties. Vapours may irritate the respiratory system.

#### WARNING!

#### RISK OF FIRE! RISK OF EXPLOSION!

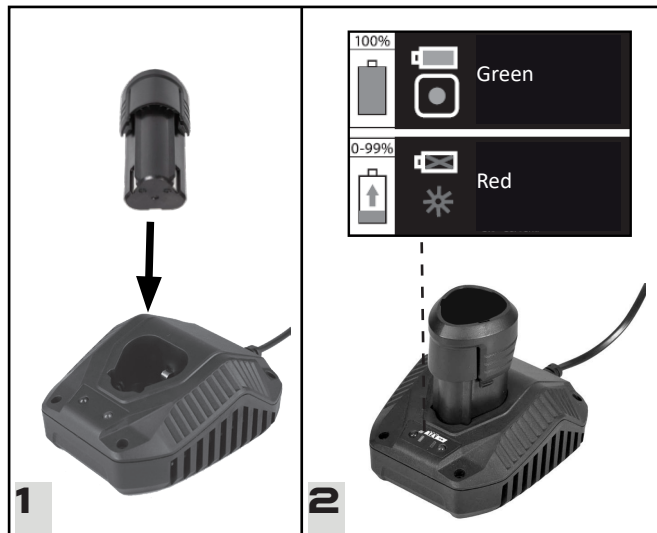
Never use damaged, defective or deformed accumulators. Never open or damage the accumulator or let it fall on the ground. Never charge the battery in an environment with acids and easily flammable materials. Protect the battery against heat and fire. Protect the battery against moisture and liquids. Battery to be used at the ambient temperatures between 10°C and +40°C only. Never put the battery on heaters and do not expose it to strong sunlight for a long time. After being subject to heavy load, let the battery cool down first. Short circuit-do not bridge the accumulator contacts with metal parts. The accumulator must be packaged (plastic bag, box) or accumulator contacts must be sealed up for accumulator disposal, transport or storage.

#### Work instructions

Accumulators are supplied partially charged and must therefore be fully charged before being used the first time. Charge the accumulator when the appliance is running slowly or it stops. A li-ion battery maybe charged at any time without any shortening of its life. Charging process interruption will not damage the accumulator. A li-ion battery is protected by the electronic cell protection against deep discharge. A significantly shorter operating time of a charged battery means the battery life is over and the battery must be replaced. Original spare batteries to be used only.

#### Disposal

The disposal instructions are based on the icons placed on the appliance or its package. Any damaged or disposed devices must be delivered to appropriate collection centres. Dispose off the batteries in an environmentally friendly manner. Li-ion batteries are subject to the disposal obligation. Have any defective batteries disposed off by a specialised shop. The battery must be taken out before the appliance is scrapped. Damaged batteries may harm the environment and your health if toxic vapours or liquids leak out of such batteries. Therefore, never send a defective battery by post, etc. Please contact your local recycling centre.



Dispose the batteries when they are no longer functional. We recommend applying an adhesive tape on the poles to protect them against short circuit. Never open the battery.

#### Transport packaging disposal

The packaging protects the machine against damage during transport materials are usually chosen based on environment aspects and waste treatment principles and are recyclable. Returning the packaging into material circulation saves raw materials and reduces waste production. Parts of packagings (e.g. foils, styropor) can be dangerous for children.

#### Risk of suffocation!

Keep parts of the packagings out of reach children and dispose them soon as possible.

#### Symbols

	Caution! Warning!
	Read the operating instructions.
	Charger to be used in closed spaces only.
	Voltage
	AC current
	DC current
	Protect the battery against heat and fire.
	Protect the battery against water and moisture.
	Protect the battery against temperatures above 40°C.
	Protection class II.
	CE marking.
	T3.15A Application protection.
	Any damaged or disposed electric or electronic devices must be delivered to appropriate collection centres.
	Do not dispose the batteries with household waste.

\* The manufacturer reserves the right to make minor changes to product design and technical specifications without prior notice unless these changes significantly affect the performance and safety of the products. The parts described / illustrated in the pages of the manual that you hold in your hands may also concern other models of the manufacturer's product line with similar features and may not be included in the product you just acquired.

\* Please note that our equipment has not been designed for use in commercial, trade or industrial applications. Our warranty will be voided if the machine is used in commercial, trade or industrial businesses or for equivalent purposes.

\* To ensure the safety and reliability of the product and the warranty validity, all repair, inspection, repair or replacement work, including maintenance and special adjustments, must only be carried out by technicians of the authorized service department of the manufacturer.

## General Safety Instructions



### **WARNING ! READ AND UNDERSTAND ALL INSTRUCTIONS.**

**Failure to follow all instructions listed below, may result in electric shock, fire and /or serious personal injury.**

#### Work area

1. Keep work area clean and well lit. Cluttered and dark areas invite accidents.
2. Do not operate power tools in explosive atmospheres, such as in the presence of flammable liquids, gases or dust. Power tools create sparks which may ignite the dust or fumes.
3. Keep children and bystanders away while operating a power tool. Distractions can cause you to lose control.

#### Electrical Safety

(The following applies only to tools with a separate battery pack)

A battery operated tool with integral batteries or a separate battery pack must be recharged only with the specified charger for the battery. A charger that may be suitable for one type of battery may create a risk of fire when used with another battery.

#### Personal Safety

1. Stay alert, watch what you are doing and use common sense when operating a power tool. Do not use a power tool while you are tired or under the influence of drugs, alcohol or medication. A moment of inattention while operating power tools may result in serious personal injury.
2. Dress properly. Do not wear loose clothing or jewellery. Contain long hair. Keep your hair, clothing, and gloves away from moving parts. Loose clothes, jewellery, or long hair can be caught in moving parts.
3. Avoid accidental starting. Be sure switch is in the locked or off position before inserting batter pack. Carrying tools with your finger on the switch invites accidents.
4. Do not overreach. Keep proper footing and balance at all times. Proper footing and balance enable better control of the tool in unexpected situations
5. Use safety equipment. Always wear hearing and eye protection, Dust mask, non-skid safety shoes, hard hat must be used for appropriate conditions.

#### Power tool use and care

1. Use clamps or other practical ways to secure and support the work piece to a stable platform. Holding the work piece by hand or against your body is unstable and may lead to loss of control.
2. Do not force tool. Use the correct tool for your application. The correct tool will do the job better and safer at the rate for which it is designed.
3. Do not use tool if switch does not turn it on or off. A tool that cannot be controlled with the switch is dangerous and must be repaired.
4. Store idle tools out of reach of children and other untrained persons. Tools are dangerous in the hands of untrained users
5. Maintain tools with care. Keep cutting tools sharp and clean. Properly maintained tools with sharp cutting edge are less likely to bind and are easier to control.
6. Check for misalignment or binding of moving parts, breakage of parts, and any other condition that may affect the tool's operation. If damaged, have the tool serviced before using .Many accidents are caused by poorly maintained tools.
7. Use only accessories that are supplied with your model. Other accessories that may not be suitable for this tool and may create a risk of injury when used.

#### Recommended and Proper Use

This hand held power tool is a cordless screwdriver. It is intended for domestic and light commercial use only. Any other application is considered misuse. This power tool should only be operated combined with the recommended by the manufacturer genuine Bormann battery and charger.

#### Device-specific safety instructions

1. Hold tool by insulated gripping surfaces when performing an operation where the cutting tool may contact hidden wiring .Contact with a "live" wire will also make exposed metal parts of the tool "live" and shock the operator.
2. Keep hands clear of moving parts.
3. Do not touch moving parts, allow the power tool accessories (bit and blades etc.) to cool before touching them .They can become extremely hot during use and can burn your skin.
4. Always wear protective safety glasses when operating power tools. Wear a face mask when environment is dusty.

## Description of main parts

- |                           |                     |                                   |                   |
|---------------------------|---------------------|-----------------------------------|-------------------|
| 1. 0.8-10mm keyless chuck | 4. Soft grip handle | 7. LED working light              | 10. ON/OFF switch |
| 2. Torque setting ring    | 5. Magnetic strip   | 8. LED battery capacity indicator |                   |
| 3. Forward/reverse switch | 6. Battery pack     | 9. Two speed selector             |                   |

## Operating Instructions

#### Changing tools

Your cordless drill has a fully automatic spindle lock.

When the motor is stopped, the power train locks so that the quick -release chuck can be opened by turning it. Once you have attached the desired tool and tightened it by turning the chuck, you can continue working .The spindle lock is automatically release when the motor starts ON/OFF switch pressed.

#### 2 speed gearbox

In first gear (speed selector switch in position 1) you can reach speed of approx. 350rpm and a high torque. This setting is suitable for all screwing jobs.

In second gear (speed selector switch in position 2) you can reach speed of approx. 1300rpm for carrying out drilling work.

#### Torque selection ring /drill setting

You can set the torque using the torque selection ring.



Select a low level for small screws or soft materials.

Select a high level for large screws, hard materials or removing screws.

Select the drill setting for drilling work by adjusting the torque selection right to the drilling position.

Push the speed selector to the rear for drilling work (position 2).

#### **Changing direction of rotation/unlock appliance**

Unlock the appliance and change the direction of rotation by pressing the Forward/Reverse switch towards the left or right.

#### **Switching on and off**

Switching on: To start the appliance, press the ON/OFF switch and keep it pressed in.

Switching off: Release the appliance's ON/OFF switch to switch off the appliance.

#### **Charging batteries**

Warning: Use only the original charger to charge the batteries supplied by the manufacturer. Only batteries and chargers designed by Bormann can be used in conjunction with this product.

The use of any other types of batteries / chargers in combination with this product is considered abuse and will void the warranty.

Once connected to the power supply, the battery can be recharged without the need for monitoring. The complex construction of the circuit monitors the condition of the battery by adjusting the recharge current to match the requirements. When the recharge cycle is complete and to maintain full capacity, a low-voltage output current will continue to be powered as needed.

Warning!

- Check the status of the charger and battery before each charge. If there is any indication of a fault then do not continue, seek advice from an authorized vendor.

#### **Battery pack efficiency and charging advice**

Recharge the battery packs before they become completely exhausted

When you feel that the power of the tool becomes weaker, stop using the tool and recharge the battery packs. If you continue to use the tool and exhaust the electric current, the battery pack may become damaged.

Avoid recharging at high temperatures. A rechargeable battery pack will be hot immediately after use. If such a battery pack is recharged immediately after use, its internal chemical substance will deteriorate, and the battery life will be shortened. Leave the battery pack and recharge it after it has cooled for a while. The battery pack should only be used and/or charged when battery pack temperature is between 5°C and 30°C.

The battery pack needs to be warmed-up or cooled down in order to prevent damage to the batteries internal components.

Note: Failure to warm up or cool down a battery pack could result in serious damage to the battery, charger and user.

## **Maintenance and Troubleshooting**

### **Maintenance**

Regular inspection and cleaning reduces the necessity for maintenance operations and will keep your tool in good working condition. The motor must be correctly ventilated during tool operation. Avoid blocking the air inlets and vacuum the ventilation slots regularly.

WARNING: Always remove the rechargeable battery from the device before all work.

- Replace all damaged or worn parts to ensure the power tool is always ready for safe operation.
- Clean ventilation slots and openings with a brush.
- DO NOT use any solvents or cleaning agents containing chemicals which could damage the plastic parts. Wipe the housing clean with a cloth.
- Always store the leaf blower in a dry, frost-free location beyond the reach of children.
- Store and charge your rechargeable batteries at a cool location. Temperatures above or below normal room temperature shorten the lifespan of the rechargeable batteries.
- Do not store rechargeable batteries when discharged. Wait until the rechargeable battery has cooled down and charge it completely.
- Rechargeable batteries gradually lose their charge. The higher the temperature, the quicker they lose their charge. For longer storage periods, recharge the rechargeable battery every one or two months. This will extend the lifespan of the rechargeable battery.

Troubleshooting		
Problem	Possible Cause	Remedy
Unit does not start	Battery not installed properly The battery is not charged	Check battery installation Check battery charging requirements
The battery will not charge	The battery is not inserted to the charger	Connect the battery to the charger
	The charger is not connected to the socket	Connect the charger into a working outlet. Check current at receptacle by plugging in a lamp or other appliance Check whether receptacle is connected to a light switch which turns power off when you turn out the lights
	The air temperature is too high or too low	Attempt to charge the battery in a room where the surrounding air temperature is above 4,5 °C or below + 40,5 °C
Important: Please note, all repairs/service should be carried out by a qualified person.		

### Handling and Storage

Care must be taken when handling this product.

Dropping this power tool could have an effect on its accuracy and could also result in personal injury. This product is not a toy and must be respected.

Environmental conditions can have a detrimental effect on this product if neglected.

Exposure to damp air can gradually corrode components.

If the product is unprotected from dust and debris, components will become clogged.

If not cleaned and maintained correctly or regularly the machine will not perform at its best.

### Disposal

At the end of the machine's working life or when it can no longer be repaired, ensure that it is disposed of according to national regulations.

— Contact your local authority for details of collection schemes in your area.

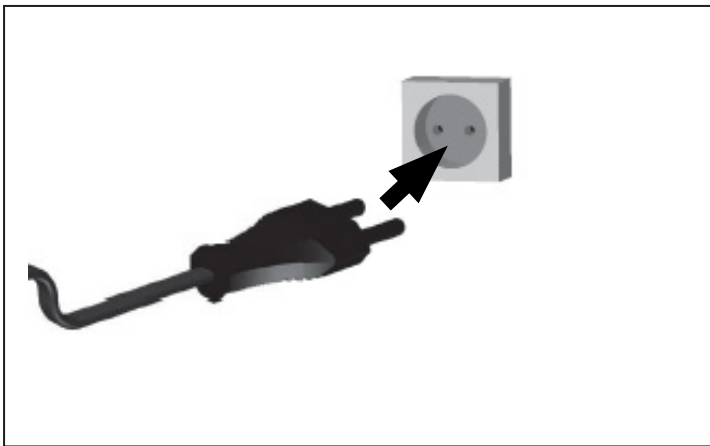
In all circumstances:

- DO not dispose Of power tools with domestic waste.
- DO not incinerate.
- Do not dispose of as unsorted municipal waste.

Warning!

- Do not put battery pack in fire or mutilate; cells may burst or release toxic materials.
- Do not short circuit cells, may cause burns.
- The battery pack must be removed from the appliance before it is scrapped.
- The battery pack is to be disposed of safely.
- Do not mutilate batteries; corrosive electrolyte will be released.
- Do not dispose of batteries or cells in a charged condition.

Expired batteries must be recycled/disposed of in accordance with the appropriate regulation or legislation. They should be returned to your local warranty agent/stockist.



Διαβάστε και κατανοήστε τις οδηγίες λειτουργίας πριν χρησιμοποιήσετε τη συσκευή. Εξοικειωθείτε με τα μέσα ελέγχου και τον τρόπο ορθής χρήσης της συσκευής. Τηρείτε όλα τα μέτρα ασφαλείας που αναφέρονται στο παρόν εγχειρίδιο. Ενεργήστε υπεύθυνα απέναντι σε τρίτους. Ο χειριστής είναι υπεύθυνος για τυχόν ατυχήματα ή κινδύνους που προκύπτουν προς τρίτους. Σε περίπτωση αμφιβολιών σχετικά με τη σύνδεση ή/και τη λειτουργία καλέστε το κέντρο εξυπηρέτησης πελατών μας.

## Οδηγίες ασφαλείας

### ΠΡΟΣΟΧΗ ΚΙΝΔΥΝΟΣ!

Διαβάστε όλες τις οδηγίες ασφαλείας και τις σχετικές συμβουλές. Η μη τήρηση των προειδοποιήσεων και των οδηγιών μπορεί να προκαλέσει ηλεκτροπληξία, πυρκαγιά ή/και σοβαρό τραυματισμό. Φυλάξτε το εγχειρίδιο με τις οδηγίες σε ένα ασφαλές σημείο για μελλοντική αναφορά.

Παιδιά άνω των 8 ετών και τα άτομα με μειωμένες σωματικές, αισθητηριακές ή διανοητικές ικανότητες ή με έλλειψη εμπειρίας ή/και γνώσης μπορούν να χρησιμοποιούν την συσκευή μόνο όταν επιβλέπονται ή αφού λάβουν οδηγίες σχετικά με την ασφαλή χρήση του προϊόντος και την κατανόηση των κινδύνων που προκύπτουν από την εν λόγω χρήση.

### ΠΡΟΣΟΧΗ ΚΙΝΔΥΝΟΣ!

Δεν επιτρέπεται η φόρτιση οποιασδήποτε άλλης μπαταρίας. Οι μπαταρίες μίας χρήσης δεν πρέπει να φορτίζονται με το φορτιστή. Μην χρησιμοποιείτε αυτό το προϊόν για οποιαδήποτε άλλη χρήση εκτός της προβλεπόμενης. Η μη τήρηση των γενικών κανόνων και των οδηγιών του παρόντος εγχειρίδιου δεν καθιστά τον κατασκευαστή υπεύθυνο για ζημιές.

### Σε περίπτωση έκτακτης ανάγκης

Διεξάγετε μια διαδικασία πρώτων βοηθειών κατάλληλη για το είδος τραυματισμού και καλέστε για ιατρική βοήθεια το συντομότερο δυνατόν. Προστατέψτε τον τραυματισμένο από περαιτέρω βλάβη και ηρεμήστε τον. Εάν ζητήσετε βοήθεια, αναφέρετε τις ακόλουθες πληροφορίες: 1. Τόπος ατυχήματος, 2. Τύπος ατυχήματος, 3. Αριθμός τραυματιών, 4. Κατάσταση τραυματισμού.

### Σταθμός φόρτισης

Μην τοποθετείτε μεταλλικά τμήματα στο εσωτερικό της μπαταρίας ή τους ακροδέκτες (κίνδυνος βραχυκυκλώματος). Μην χρησιμοποιείτε ποτέ τον φορτιστή όταν τα ποσοστά υγρασίας είναι υψηλά. Ο φορτιστής είναι κατάλληλος μόνο για εσωτερικούς χώρους. Βεβαιωθείτε ότι η τάση του δικτύου ηλεκτροδότησης αντιστοιχεί στην τάση που αναγράφεται στην πινακίδα τύπου του φορτιστή. Κίνδυνος ηλεκτροπληξίας. Συνδέστε και αποσυνδέστε το καλώδιο τροφοδοσίας από την πρίζα μέσω του βύσματος του. Το τράβηγμα του καλωδίου μπορεί να προκαλέσει βλάβη τόσο στο καλώδιο όσο και στο βύσμα με αποτέλεσμα να υποβαθμίζεται η ηλεκτρική ασφάλεια. Μην χρησιμοποιείτε ποτέ το φορτιστή όταν το καλώδιο, το βύσμα ή η ίδια η συσκευή έχει υποστεί βλάβη. Σε περίπτωση βλάβης, παραδώστε το προϊόν σε ένα εξουσιοδοτημένο κέντρο σέρβις. Βεβαιωθείτε ότι η λειτουργία ψύξης δεν περιορίζεται λόγω φραγής των θυρίδων ψύξης. Μη χρησιμοποιείτε τη συσκευή κοντά σε πηγές θερμότητας ή σε εύφλεκτες επιφάνειες. Μην αποσυναρμολογείτε ποτέ το φορτιστή. Επικοινωνήστε με ένα εξειδικευμένο τμήμα Service σε περίπτωση βλάβης. Ο φορτιστής Bormann πρέπει να χρησιμοποιείται μόνο για τη φόρτιση της συγκεκριμένης μπαταρίας. Η χρήση άλλου τύπου φορτιστή ή μπαταρίας μπορεί να προκαλέσει σοβαρό τραυματισμό ή βλάβη. Η εξωτερική επιφάνεια της μπαταρίας πρέπει να είναι πάντοτε καθαρή και στεγνή πριν την έναρξη της διαδικασίας φόρτισης.

### Μπαταρία

Οι ατμοί μπορεί να διαρρέουν σε περίπτωση μη προβλεπόμενης χρήσης ή όταν χρησιμοποιούνται μπαταρίες που έχουν υποστεί βλάβη. Αναπνεύστε καθαρό αέρα και ζητήστε ιατρική συμβουλή εάν αντιμετωπίσετε δυσκολίες. Οι ατμοί μπορεί να προκαλέσουν πρόβλημα στο αναπνευστικό σύστημα.

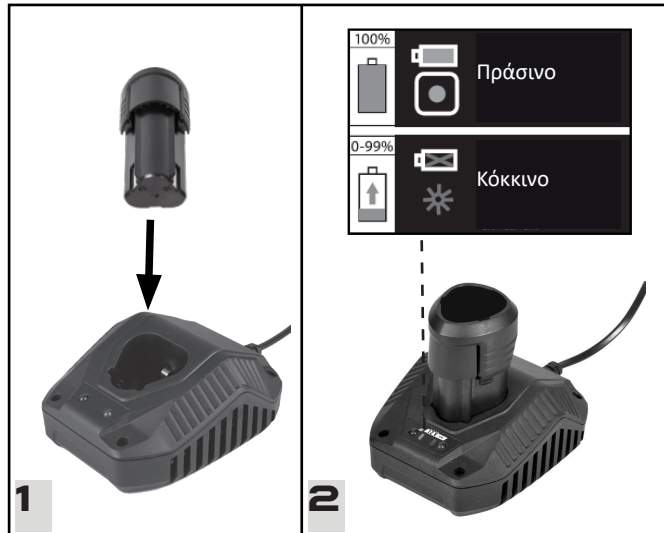
### ΠΡΟΣΟΧΗ!

#### ΚΙΝΔΥΝΟΣ ΠΥΡΚΑΓΙΑΣ! ΚΙΝΔΥΝΟΣ ΕΚΡΗΞΗΣ!

Μην χρησιμοποιείτε ποτέ κατεστραμμένες, ελαττωματικές ή παραμορφωμένες μπαταρίες. Ποτέ μην αποσυναρμολογείτε, προκαλείτε βλάβη στον αεραγωγό ή τον αφήνετε να πέσει στο έδαφος. Μην φορτίζετε ποτέ την μπαταρία σε περιβάλλον με οξεία και εύφλεκτα υλικά. Προστατέψτε την μπαταρία από τη θερμότητα και τη φωτιά. Προστατέψτε την μπαταρία από την υγρασία και την επαφή με υγρά. Η μπαταρία πρέπει να χρησιμοποιείται μόνο σε θερμοκρασίες περιβάλλοντος μεταξύ των 10°C και των +40°C. Μην τοποθετείτε ποτέ την μπαταρία σε θερμοαντρές και μην την εκθέτετε σε έντονη ηλιακή ακτινοβολία για μεγάλο χρονικό διάστημα. Αφού υποβληθεί σε μεγάλο φορτίο, αφήστε την μπαταρία να κρυώσει πρώτα. Κίνδυνος βραχυκυκλώματος! Μην γεφυρώνετε τις επαφές των μπαταριών με μεταλλικά τμήματα. Η μπαταρία πρέπει να συσκευάζεται (πλαστική σακούλα, κουτί) ή οι επαφές του συσσωρευτή πρέπει να σφραγίζονται κατά την απόρριψη, μεταφορά ή αποθήκευσή της.

### Οδηγίες ασφαλείας σχετικά με την διαδικασία φόρτισης

Οι μπαταρίες παρέχονται μερικές φορτισμένες και, ως εκ τούτου, πρέπει να φορτιστούν πλήρως πριν χρησιμοποιηθούν για πρώτη φορά. Φορτίστε την μπαταρία όταν η συσκευή λειτουργεί αργά ή σταματά. Μια μπαταρία ιόντων λιθίου μπορεί να φορτίζεται ανά πάσα στιγμή χωρίς καμία συντόμηση του χρόνου ζωής της. Η διακοπή της διαδικασίας φόρτισης δεν θα βλάψει την μπαταρία. Οι μπαταρίες ιόντων λιθίου προστατεύονται από ηλεκτρονικό σύστημα προστασίας ενάντια στη βαθιά εκφόρτιση. Ένας σημαντικά μικρότερος χρόνος λειτουργίας μιας φορτισμένης μπαταρίας σημαίνει ότι η διάρκεια ζωής της μπαταρίας φτάνει προς το τέλος της και η μπαταρία πρέπει να αντικατασταθεί. Επιλέξτε μόνο τις γνήσιες μπαταρίες του κατασκευαστή.



## Απόρριψη

Οι οδηγίες απόρριψης βασίζονται στα εικονίδια που τοποθετούνται στη συσκευή ή στη συσκευασία της. Τυχόν κατεστραμμένες ή ελαττωματικές συσκευασίες ή συσκευές πρέπει να παραδίδονται σε κατάλληλα κέντρα ανακύκλωσης. Απορρίψτε τις μπαταρίες με τρόπο φιλικό προς το περιβάλλον. Οι μπαταρίες ιόντων λιθίου υπόκεινται σε υποχρεωτική ανακύκλωση. Απορρίψτε τυχόν ελαττωματικές μπαταρίες στα ειδικά σημεία συλλογής. Η μπαταρία πρέπει να αφαιρεθεί πριν από την απόρριψη της συσκευής. Οι κατεστραμμένες μπαταρίες μπορεί να βλάψουν το περιβάλλον και την υγεία σας εάν διαρρέουν τοξικοί ατμοί ή υγρά από αυτές τις μπαταρίες. Ως εκ τούτου, ποτέ μην αποστείλετε μια ελαττωματική μπαταρία με το ταχυδρομείο, κλπ. Επικοινωνήστε με το τοπικό κέντρο ανακύκλωσης. Απορρίψτε τις μπαταρίες όταν δεν είναι πλέον λειτουργικές. Συνιστούμε την εφαρμογή κολλητικής ταινίας στους πόλους για την προστασία τους από βραχυκύκλωμα. Μην αποσυναρμολογείτε ποτέ την μπαταρία.

### Ανακύκλωση / απόρριψη της συσκευασίας

Η συσκευασία προστατεύει το προϊόν από τις ζημιές κατά τη διάρκεια της μεταφοράς. Τα υλικά συσκευασίας επιλέγονται συνήθως με βάση τις αρχές προστασίας τους περιβάλλοντος και την τεχνολογία επεξεργασίας αποβλήτων και είναι ανακυκλώσιμα. Η παράδοση της συσκευασίας προς ανακύκλωση εξοικονομεί πρώτες ύλες και μειώνει την παραγωγή αποβλήτων. Ορισμένα τμήματα των συσκευασιών (π.χ. φύλλα αλουμινίου, Πολυστενένιο) μπορεί να είναι επικίνδυνα για τα παιδιά.

### Κίνδυνος ασφυξίας!

Κρατήστε τα μέρη των συσκευασιών μακριά από τα παιδιά και απορρίψτε τα το συντομότερο δυνατό.

## Εικονογράμματα

	Προσοχή κίνδυνος!
	Διαβάστε προσεκτικά τις οδηγίες του εγχειρίδιου.
	Για χρήση σε εσωτερικούς χώρους μόνο.
	Τάση
	AC (Εναλλασσόμενο ρεύμα)
	DC (Συνεχές ρεύμα)
	Μην εκθέτετε σε υψηλή θερμοκρασία και φωτιά.
	Μην εκθέτετε σε υψηλά ποσοστά υγρασίας και νερό.
	Μην εκθέτετε σε θερμοκρασίες άνω των 40°C.
	Κλάση προστασίας II.
	Εικονογράμμα CE.
	Προστασία συσκευής.
	Οι ηλεκτρικές ή ηλεκτρονικές συσκευές που έχουν υποστεί βλάβη ή απορρίπτονται πρέπει να παραδίδονται για ανακύκλωση.
	Μην απορρίπτετε τις μπαταρίες με τα οικιακά απορρίμματα.

\*Ο κατασκευαστής διατηρεί το δικαίωμα να πραγματοποιήσει δευτερεύουσες αλλαγές στο σχεδιασμό του προϊόντος και στα τεχνικά χαρακτηριστικά χωρίς προηγούμενη ειδοποίηση, εκτός εάν οι αλλαγές αυτές επηρεάζουν σημαντικά την απόδοση και λειτουργία ασφαλείας των προϊόντων. Τα εξαρτήματα που περιγράφονται / απεικονίζονται στις σελίδες του εγχειρίδιου που κρατάτε στα χέρια σας ενδέχεται να αφορούν και σε άλλα μοντέλα της σειράς προϊόντων του κατασκευαστή, με παρόμοια χαρακτηριστικά, και ενδέχεται να μην περιλαμβάνονται στο προϊόν που μόλις αποκτήσατε.

\* Λάβετε υπόψη ότι ο εξοπλισμός μας δεν έχει σχεδιαστεί για χρήση σε εμπορικές, επαγγελματικές ή βιομηχανικές εφαρμογές. Η εγγύηση μας θα ακυρωθεί αν το προϊόν χρησιμοποιείται σε εμπορικές, επαγγελματικές ή βιομηχανικές επιχειρήσεις ή για ανάλογους σκοπούς.

\* Για να διασφαλιστεί η ασφάλεια και η αξιοπιστία του προϊόντος καθώς και η ισχύς της εγγύησης όλες οι εργασίες επιδιόρθωσης, ελέγχου, επισκευής ή αντικατάστασης συμπεριλαμβανομένης της συντήρησης και των ειδικών ρυθμίσεων, πρέπει να εκτελούνται μόνο από τεχνικούς του εξουσιοδοτημένου τμήματος Service του κατασκευαστή.

## Οδηγίες ασφαλείας



### ΠΡΟΕΙΔΟΠΟΙΗΣΗ! ΔΙΑΒΑΣΤΕ ΚΑΙ ΚΑΤΑΝΟΗΣΤΕ ΟΛΕΣ ΤΙΣ ΟΔΗΓΙΕΣ.

Εάν δεν ακολουθήσετε όλες τις παρακάτω οδηγίες, μπορεί να προκληθεί ηλεκτροπληξία, πυρκαγιά και / ή σοβαρός τραυματισμός.

#### Χώρος εργασίας

- Κρατήστε το χώρο εργασίας σας καθαρό και με καλό φωτισμό. Οι ακατάστατοι ή σκοτεινοί χώροι μπορεί να προκαλέσουν τραυματισμούς.
- Μην λειτουργείτε τα ηλεκτρικά εργαλεία σε εκρηκτικές ατμόσφαιρες, όπως σε χώρους με εύφλεκτα υλικά, αέρια ή σκόνες. Τα ηλεκτρικά εργαλεία μπορεί να προκαλέσουν σπίθες και να προκαλέσουν φωτιά.
- Κρατήστε παιδιά και άλλα άτομα μακριά ενώ λειτουργείτε το εργαλείο αυτό. Οι περιπασμοί μπορεί να σας κάνουν να χάσετε τον έλεγχο.

#### Ηλεκτρική ασφάλεια

Ένα εργαλείο που λειτουργεί με μπαταρία με ενσωματωμένες μπαταρίες ή ξεχωριστή μπαταρία πρέπει να επαναφορτίζεται μόνο με τον καθορισμένο φορτιστή μπαταρίας. Ένας φορτιστής που μπορεί να είναι κατάλληλος για έναν τύπο μπαταρίας μπορεί να δημιουργήσει κίνδυνο πυρκαγιάς όταν χρησιμοποιείται με άλλη μπαταρία.

#### Προσωπική ασφάλεια

- Δώστε προσοχή στην εργασία σας και χρησιμοποιήστε κοινή λογική όταν χρησιμοποιείτε ηλεκτρικά εργαλεία. Μη χρησιμοποιείτε το εργαλείο όταν είστε κουρασμένοι ή βρίσκεστε κάτω από την επίρροια ουσιών, αλκοόλ ή φαρμάκων. Μια στιγμή απροσεξίας κατά την λειτουργία μπορεί να προκαλέσει σοβαρό τραυματισμό.
- Χρησιμοποιήστε προσωπικά είδη προστασίας. Φοράτε πάντα γυαλιά προστασίας. Εξαρτήματα προστασίας όπως μάσκα σκόνης, υποδήματα προστασίας, κράνος ή ωτοασπίδες τα οποία χρησιμοποιούνται σε κατάλληλες συνθήκες μειώνουν τον κίνδυνο τραυματισμού.
- Αποφύγετε την κατά λάθος εκκίνηση. Σιγουρευτείτε ότι ο διακόπτης είναι στην θέση Off πριν να συνδέσετε το εργαλείο στην πρίζα και πριν να σηκώσετε ή μεταφέρετε το εργαλείο. Η μεταφορά του εργαλείου με το δάχτυλο στο διακόπτη μπορεί να προκαλέσει ατυχήματα.
- Αφαιρέστε όλα τα κλειδιά ρύθμισης από το εργαλείο πριν να το λειτουργήσετε. Ένα κλειδί μπορεί να εκτοξευτεί και να προκαλέσει σοβαρό τραυματισμό.
- Μην τεντώνετε. Κρατήστε σταθερό πάτημα και ισορροπία κάθε στιγμή. Αυτό σας επιτρέπει να έχετε καλύτερο έλεγχο του εργαλείου σας ανά πάσα στιγμή.
- Ντυθείτε κατάλληλα. Μη φοράτε φαρδιά ρούχα και κοσμήματα. Κρατήστε τα μαλλιά, τα ρούχα και τα γάντια σας μακριά από τα κινούμενα μέρη του εργαλείου. Τα φαρδιά ρούχα, τα κοσμήματα και τα μακριά μαλλιά μπορεί να πιαστούν στα κινούμενα μέρη του εργαλείου.

#### Χρήση και συντήρηση εργαλείου

- Μην υπερφορτώνετε το εργαλείο. Χρησιμοποιήστε το κατάλληλο εργαλείο για την κατάλληλη εργασία. Το σωστό εργαλείο θα κάνει την εργασία πιο αποδοτικά και με μεγαλύτερη ασφάλεια στο ρυθμό για το οποίο σχεδιάστηκε.
- Μη χρησιμοποιείτε το εργαλείο εάν ο διακόπτης δεν λειτουργεί. Οποιοδήποτε εργαλείο που δεν μπορεί να ελεγχθεί είναι επικίνδυνο και πρέπει να επισκευαστεί.
- Αποσυνδέστε το εργαλείο από την πρίζα πριν πραγματοποιήσετε ρυθμίσεις, αλλαγή εξαρτημάτων και πριν την αποθήκευση. Με τον τρόπο αυτό μειώνετε τον κίνδυνο της κατά λάθος (ακούσιας) εκκίνησης.
- Αποθηκεύστε τα εργαλεία μακριά από παιδιά και μην επιτρέπετε σε άτομα που δεν γνωρίζουν τις οδηγίες αυτές να το λειτουργήσουν. Τα ηλεκτρικά εργαλεία είναι επικίνδυνα στα χέρια ατόμων που δεν έχουν την κατάλληλη γνώση.
- Συντηρήστε τα ηλεκτρικά εργαλεία. Ελέγξτε για προβλήματα στα κινούμενα μέρη, σπασμένα ανταλλακτικά και για όποια άλλη κατάσταση μπορεί να επηρεάσει τον τρόπο λειτουργίας του εργαλείου. Εάν το εργαλείο είναι χαλασμένο θα πρέπει να δοθεί σε εξουσιοδοτημένο σέρβις για επισκευή. Πολλά ατυχήματα μπορεί να προκύψουν από ένα ανεπαρκώς συντηρημένο εργαλείο.
- Κρατήστε το εξάρτημα κοπής αιχμηρό (αφορά σε εργαλεία διάτρησης/κοπής). Το εξάρτημα κοπής που είναι αιχμηρό είναι πιο απίθανο να μπλοκάρει και πιο εύκολο να ελεγχθεί.
- Χρησιμοποιήστε τα εργαλεία, τα εξαρτήματα και τα ανταλλακτικά σύμφωνα με τις οδηγίες αυτές λαμβάνοντας υπόψη τις συνθήκες εργασίας και την εργασία που θέλετε να εκτελέσετε. Η χρήση του εργαλείου για διαφορετικές λειτουργίες από αυτές για τις οποίες έχει σχεδιαστεί μπορεί να προκαλέσει επικίνδυνες καταστάσεις.

#### Κατάλληλη και προβλεπόμενη χρήση

Αυτό το ηλεκτρικό εργαλείο μπορεί να χρησιμοποιηθεί για την διάτρηση υλικών και για το βίδωμα/ξεβίδωμα βιδών και άλλες αντίστοιχες εργασίες. Προορίζεται για οικιακή και ερασιτεχνική χρήση. Οποιαδήποτε άλλη εφαρμογή θεωρείται κατάχρηση. Αυτό το εργαλείο πρέπει να λειτουργεί μόνο σε συνδυασμό με την αυθεντική μπαταρία Bormann και τον φορτιστή που συνοδεύει ο κατασκευαστής.

#### Ειδικές οδηγίες ασφαλείας

1. Κρατήστε το εργαλείο από τις μονωμένες επιφάνειες συγκράτησης κατά την εκτέλεση εργασιών σε σημεία όπου το εργαλείο διάτρησης/σύσφιξης μπορεί να έρθει σε επαφή με κρυφή, ενεργή καλωδίωση. Η επαφή με ένα "ενεργό" καλώδιο θα κάνει επίσης τα εκτεθειμένα μεταλλικά μέρη του εργαλείου "ενεργά" και θα προκαλέσει ηλεκτροπληξία στον χειριστή.
2. Κρατήστε τα χέρια σας σε ασφαλή απόσταση από τα κινούμενα μέρη.
3. Μην αγγίζετε τα κινούμενα μέρη. Αφήστε τα εξαρτήματα του ηλεκτρικού εργαλείου (μύτες, τρυπάνια κ.λπ.) να κρυώσουν πριν τα αγγίξετε. Τα εξαρτήματα αποκτούν υψηλή θερμοκρασία κατά την διάρκεια λειτουργίας τους και μπορούν να προκαλέσουν εγκαύματα στο δέρμα σας.
4. Να φοράτε πάντα ειδικά γυαλιά προστασίας όταν χειρίζεστε ηλεκτρικά εργαλεία. Φορέστε μάσκα προστασίας από την σκόνη όταν κατά την διάρκεια της εργασίας δημιουργείται σκόνη.



## Περιγραφή βασικών τμημάτων και εξαρτημάτων

- |                                      |                             |   |                     |
|--------------------------------------|-----------------------------|---|---------------------|
| 1. Αυτόματο τσόκ 0.8-10mm            | 4. Αντιολισθητική χειρολαβή | 7. Λυχνία εργασίας LED                        | 10. Σκανδάλη ON/OFF |
| 2. Επιλογέας ροπής σύσφιξης          | 5. Μαγνητική επιφάνεια      | 8. Ενδεικτική λυχνία αποθεμάτων μπαταρίας LED |                     |
| 3. Επιλογέας κατεύθυνσης περιστροφής | 6. Μπαταρία                 | 9. Επιλογέας κιβωτίου ταχυτήτων               |                     |

## Οδηγίες λειτουργίας

### Σύνδεση / αφαίρεση παρελκομένων εξαρτημάτων

Το εργαλείο μπαταρίας σας είναι εξοπλισμένο με αυτόματο τσόκ.

Όταν ο ηλ/κινητήρας σταματήσει, το ηλεκτρικό φρένο τίθεται σε ισχύ ασφαλίζοντας τον άξονα μετάδοσης της κίνησης και διευκολύνοντας το ξέσφιγμα του τσόκ. Αφού τοποθετήσετε το επιθυμητό παρελκόμενο και το σφίξετε περιστρέφοντας με το χέρι σας το τσόκ, μπορείτε να συνεχίσετε την εργασία. Ο άξονας απασφαλίζεται αυτόματα όταν ο κινητήρας ενεργοποιείται.

### Κιβώτιο ταχυτήτων 2 ταχυτήτων

Στην πρώτη ταχύτητα (επιλογέας ταχυτήτων στη θέση 1) το εργαλείο λειτουργεί με ταχύτητα από 0 - 350rpm με υψηλή ροπή. Αυτή η ρύθμιση είναι κατάλληλη για όλες τις εργασίες βιδώματος.

Στη δεύτερη ταχύτητα (επιλογέας ταχυτήτων στη θέση 2) το εργαλείο λειτουργεί με ταχύτητα από 0 - 1300rpm για την εκτέλεση εργασιών διάτρησης.

### Επιλογέας ροπής σύσφιξης / λειτουργίας διάτρησης

Μπορείτε να ρυθμίσετε τη ροπή χρησιμοποιώντας τον επιλογέα ροπής σύσφιξης.

Επιλέξτε ένα από τα στάδια χαμηλής ροπής για μικρές βίδες ή μαλακά υλικά.

Επιλέξτε ένα από τα στάδια υψηλής ροπής για μεγάλες βίδες, σκληρά υλικά ή αφαίρεση βιδών.

Επιλέξτε την λειτουργία διάτρησης για εργασίες διάτρησης ρυθμίζοντας τον επιλογέα στην θέση που φέρει ως σύμβολο ένα τρυπάνι.

Πιέστε τον επιλογέα ταχυτήτων προς τα πίσω για εργασίες διάτρησης (θέση 2).

### Αλλαγή κατεύθυνσης περιστροφής / ξεκλειδώματος συσκευής

Ξεκλειδώστε τη συσκευή και αλλάξτε την κατεύθυνση περιστροφής πιέζοντας το διακόπτη Εμπρός/Οπισθεν προς τα αριστερά ή προς τα δεξιά.

### Ενεργοποίηση και απενεργοποίηση

Ενεργοποίηση: Για να ξεκινήσετε τη συσκευή, πιέστε το διακόπτη ON/OFF και κρατήστε τον πατημένο.

Απενεργοποίηση: Αφήστε το διακόπτη ON/OFF του εργαλείου για να το απενεργοποιήσετε.

### Φόρτιση μπαταριών

Προειδοποίηση: Χρησιμοποιήστε μόνο τον γνήσιο φορτιστή, για τη φόρτιση των μπαταριών που παρέχονται από τον κατασκευαστή. Μόνο οι μπαταρίες και φορτιστές που έχουν σχεδιαστεί από τη Bormann μπορούν να χρησιμοποιηθούν σε συνδυασμό με αυτό το προϊόν.

Η χρήση οποιωνδήποτε άλλων τύπων μπαταριών / φορτιστών σε συνδυασμό με αυτό το προϊόν θεωρείται κατάχρηση και θα ακυρώσει την εγγύηση.

Μόλις συνδεθεί στην παροχή ρεύματος, η επαναφόρτιση της μπαταρίας μπορεί να γίνεται χωρίς να απαιτείται επιτήρηση. Η πολυσύνθετη κατασκευή του κυκλώματος παρακολουθεί την κατάσταση της μπαταρίας προσαρμόζοντας το ρεύμα επαναφόρτισης ώστε να ταιριάζει με τις εκάστοτε απαιτήσεις. Όταν ολοκληρωθεί ο κύκλος επαναφόρτισης και για να διατηρηθεί η πλήρης χωρητικότητα, ένα χαμηλής τάσης ρεύμα εξόδου θα συνεχιστεί να τροφοδοτείται όπως απαιτείται.

### Προειδοποίηση!

- Ελέγξτε την κατάσταση του φορτιστή και της μπαταρίας πριν από κάθε φόρτιση. Εάν υπάρχει κάποια ένδειξη βλάβης τότε μην συνεχίσετε, ζητήστε συμβουλές από έναν εξουσιοδοτημένο προμηθευτή.

### Διατήρηση της μέγιστης απόδοσης των μπαταριών και συμβουλές ορθής χρήσης

Επαναφορτίστε τις μπαταρίες πάντοτε πριν εξαντληθούν τελείως τα αποθέματά ρεύματος.

Όταν αισθάνεστε ότι η ισχύς του εργαλείου γίνεται ασθενέστερη, σταματήστε να χρησιμοποιείτε το εργαλείο και επαναφορτίστε τις μπαταρίες. Εάν συνεχίσετε να χρησιμοποιείτε το εργαλείο εξαντλώντας πλήρως τα αποθέματα, η μπαταρία μπορεί να υποστεί μόνιμη βλάβη.

Αποφύγετε την επαναφόρτιση σε υψηλές θερμοκρασίες. Μια επαναφορτιζόμενη μπαταρία θα ζεσταθεί αμέσως μετά τη χρήση. Αν μια τέτοια μπαταρία επαναφορτίζεται αμέσως μετά τη χρήση, οι χημικές ουσίες που βρίσκονται στο εσωτερικό της θα υποβαθμιστεί και η διάρκεια ζωής της μπαταρίας θα μειωθεί. Αφήστε τη μπαταρία και επαναφορτίστε τη συσκευή αφού κρυώσει για λίγο.

Η μπαταρία πρέπει να χρησιμοποιείται και / ή να φορτίζεται μόνο όταν η θερμοκρασία της μπαταρίας βρίσκεται μεταξύ των 5°C και των 30°C.

Η μπαταρία πρέπει να θερμανθεί ή να κρυώσει, για να αποφευχθεί η ζημιά στα εσωτερικά εξαρτήματα των μπαταριών.

Σημείωση: Η αδυναμία χρήσης εντός των ορίων της κατάλληλης θερμοκρασίας μπορεί να προκαλέσει σοβαρή βλάβη στην μπαταρία, το φορτιστή και τραυματισμό του χειριστή.

## Συντήρηση και επίλυση προβλημάτων

### Συντήρηση

Η τακτική συντήρηση και ο καθαρισμός μειώνουν την ανάγκη για εργασίες συντήρησης και θα κρατήσουν το εργαλείο σας σε καλή λειτουργική κατάσταση. Ο κινητήρας πρέπει να ψύχεται επαρκώς κατά την διάρκεια λειτουργίας του εργαλείου. Καθαρίστε τις επιφάνειες γύρω από τις θυρίδες ψύξης-εξαερισμού. ΠΡΟΕΙΔΟΠΟΙΗΣΗ: Αφαιρείτε πάντα την επαναφορτιζόμενη μπαταρία από το εργαλείο πριν από οποιαδήποτε εργασία συντήρησης.

- Αντικαταστήστε όλα τα φθαρμένα ή χαλασμένα εξαρτήματα για να βεβαιωθείτε ότι το ηλεκτρικό εργαλείο είναι πάντα έτοιμο για ασφαλή λειτουργία.
- Καθαρίστε τις υποδοχές εξαερισμού και τα ανοίγματα με μια μαλακή βούρτσα.
- ΜΗΝ χρησιμοποιείτε διαλύτες ή καθαριστικά που περιέχουν χημικές ουσίες που θα μπορούσαν να αλλοιώσουν τα πλαστικά μέρη. Σκουπίστε τις εξωτερικές επιφάνειες με ένα καθαρό πανί.
- Φυλάσσετε πάντα το εργαλείο σε ένα χώρο απαλλαγμένο από την υγρασία μη προσβάσιμο για τα παιδιά.
- Αποθηκεύστε και φορτίστε τις επαναφορτιζόμενες μπαταρίες σας σε δροσερό σημείο. Θερμοκρασίες υψηλότερες ή χαμηλότερες από την κανονική θερμοκρασία δωματίου μειώνουν τη διάρκεια ζωής των επαναφορτιζόμενων μπαταριών.
- Μην αποθηκεύετε επαναφορτιζόμενες μπαταρίες όταν έχουν αποφορτιστεί. Περιμένετε μέχρι να κρυώσει η επαναφορτιζόμενη μπαταρία και φορτίστε την εντελώς.
- Οι επαναφορτιζόμενες μπαταρίες χάνουν σταδιακά τη φόρτίσή τους. Όσο υψηλότερη είναι η θερμοκρασία, τόσο πιο γρήγορα χάνουν το φορτίο τους. Για μεγαλύτερες περιόδους αποθήκευσης, επαναφορτίστε την επαναφορτιζόμενη μπαταρία κάθε ένα ή δύο μήνες. Αυτό θα επεκτείνει τη διάρκεια ζωής της επαναφορτιζόμενης μπαταρίας.

Επίλυση προβλημάτων		
Πρόβλημα	Πιθανή αιτία	Επίλυση
Το εργαλείο δεν ενεργοποιείται	<ul style="list-style-type: none"> <li>• Η μπαταρία δεν είναι τοποθετημένη σωστά</li> <li>• Η μπαταρία δεν είναι φορτισμένη</li> </ul>	<ul style="list-style-type: none"> <li>• Βεβαιωθείτε πως η μπαταρία έχει συνδεθεί σωστά στον φορτιστή</li> <li>• Ελέγξτε τα χαρακτηριστικά που απαιτούνται για την φόρτιση της μπαταρίας.</li> </ul>
Η μπαταρία δεν φορτίζεται	<ul style="list-style-type: none"> <li>• Η μπαταρία δεν έχει συνδεθεί στον φορτιστή</li> </ul>	<ul style="list-style-type: none"> <li>• Συνδέστε την μπαταρία στον φορτιστή</li> </ul>
	<ul style="list-style-type: none"> <li>• Το βύσμα τροφοδοσίας του φορτιστή δεν είναι συνδεδεμένο στην πρίζα</li> </ul>	<ul style="list-style-type: none"> <li>• Συνδέστε το βύσμα τροφοδοσίας του φορτιστή σε μια κατάλληλη πρίζα.</li> <li>• Βεβαιωθείτε πως η πρίζα τροφοδοτείται με ρεύμα συνδέοντας μια άλλη συσκευή.</li> <li>• Βεβαιωθείτε πως η πρίζα δεν είναι συνδεδεμένη με εξωτερικό διακόπτη του δικτύου.</li> </ul>
	<ul style="list-style-type: none"> <li>• Η θερμοκρασία περιβάλλοντος είναι είτε πολύ υψηλή είτε πολύ χαμηλή</li> </ul>	<ul style="list-style-type: none"> <li>• Δοκιμάστε να φορτίσετε την μπαταρία σε έναν χώρο όπου η θερμοκρασία περιβάλλοντος είναι άνω των 4,5 οC ή κάτω των + 40,5 οC</li> </ul>
Σημείωση: Όλες οι επισκευές/σέρβις θα πρέπει να εκτελούνται από εξειδικευμένο και εξουσιοδοτημένο προσωπικό.		

### Χειρισμός και αποθήκευση

Ο χειρισμός του εργαλείου απαιτεί μεγάλη προσοχή!

Η πτώση αυτού του εργαλείου ηλεκτρικού εργαλείου θα μπορούσε να επηρεάσει την ακρίβειά του και θα μπορούσε επίσης να προκαλέσει τραυματισμό.

Το προϊόν αυτό δεν αποτελεί παιχνίδι και απαιτείται ιδιαίτερη προσοχή!

Οι περιβαλλοντικές συνθήκες μπορεί να έχουν επιζήμια αποτελέσματα σε αυτό το προϊόν εάν παραμεληθούν.

Η έκθεση σε υδρατμούς και υγρασία μπορεί να διαβρώσει βαθμιαία τα εξαρτήματα.

Εάν το προϊόν δεν καθαρίζεται από τη σκόνη και τα υπολείμματα ενδέχεται να δημιουργηθούν προβλήματα λειτουργίας στα εξαρτήματά του.

Αν δεν καθαριστεί και συντηρηθεί σωστά ή τακτικά το εργαλείο δεν θα είναι δυνατή η λειτουργία του με την μέγιστη απόδοση.

### Απόρριψη

Όταν δεν δύναται πλέον να χρησιμοποιηθεί το εργαλείο ή όταν δεν μπορεί πλέον να επισκευαστεί, βεβαιωθείτε ότι έχει απορριφθεί σύμφωνα με τους σχετικούς κανονισμούς.

Επικοινωνήστε με την τοπική αρχή για λεπτομέρειες σχετικά με τα συστήματα συλλογής στην περιοχή σας.

Σε όλες τις περιπτώσεις:

- Μην απορρίπτετε τα ηλεκτρικά εργαλεία με τα οικιακά απορρίμματα.
- Μην καταστρέψετε το εργαλείο και τον εξοπλισμό μέσω καύσης.
- Μην απορρίπτετε τα ΑΗΝΕ ως αστικά απόβλητα χωρίς διαλογή.

Προειδοποίηση!

- Μην αποσυναρμολογείτε και μην τοποθετείτε τη μπαταρία σε φωτιά. Τα στοιχεία μπορεί να εκραγούν ή να απελευθερώσουν τοξικά απόβλητα.
- Μην βραχυκυκλώνετε τις κυψέλες καθώς μπορεί να προκληθούν εγκαυματα.
- Η μπαταρία πρέπει να αφαιρεθεί από τη συσκευή πριν από την απόρριψη της.
- Η μπαταρία πρέπει να απορριφθεί με ασφάλεια.
- Μην συνθλίβετε ή αποσυναρμολογείτε τις μπαταρίες καθώς ενδέχεται να απελευθερωθεί διαβρωτικός ηλεκτρολύτης.
- Μην απορρίπτετε τις μπαταρίες ή τις κυψέλες σε φορτισμένη κατάσταση.

Οι μπαταρίες που έχουν υποστεί βλάβη πρέπει να ανακυκλωθούν / απορριφθούν σύμφωνα με τον σχετικό κανονισμό ή νομοθεσία. Θα πρέπει να επιστραφούν στον τοπικό αντιπρόσωπο / πωλητή εγγύησης.

